

# 佐賀県感染症発生動向調査速報

平成18年第51週 平成18年12月18日(月)～平成18年12月24日(日)

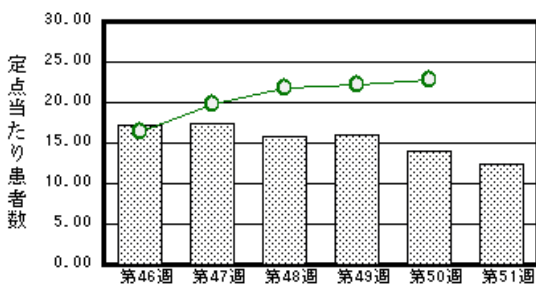
<http://www.kansen.pref.saga.jp>

佐賀県感染症情報センター

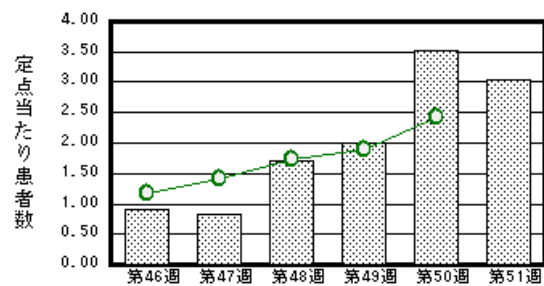
## 注目疾患の動向

- 1 【報告数の多い疾患】 感染性胃腸炎 (285名) 水痘 (70名) RSウイルス感染症、A群溶血性レンサ球菌咽頭炎 (35名) 手足口病 (28名)
- 2 【感染性胃腸炎】患者報告数が減少しました (322名 285名)が、全国的に集団発生が続いています。手洗いや食材の十分な加熱等を心がけ予防に努めましょう。詳しくは、佐賀県感染症情報センターのホームページを御覧ください。 <http://www.kansen.pref.saga.jp/>
- 3 【RSウイルス感染症】患者報告数が増加しました (11名 35名)。予防等詳しくは、国立感染症研究所感染症情報センターの「感染症の話」を御覧ください。 [http://idsc.nih.go.jp/idwr/kansen/k04/k04\\_22/k04\\_22.html](http://idsc.nih.go.jp/idwr/kansen/k04/k04_22/k04_22.html)

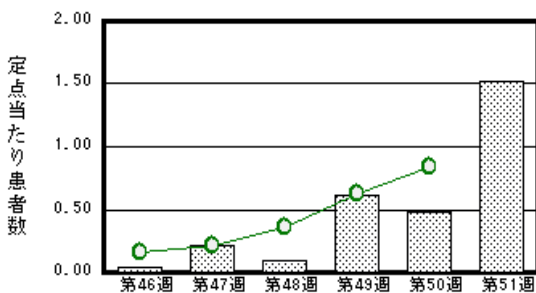
感染性胃腸炎



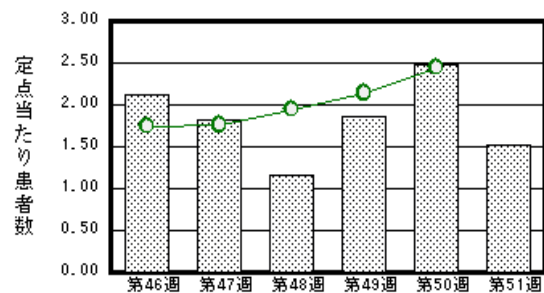
水痘



RSウイルス感染症



A群溶血性レンサ球菌咽頭炎



棒グラフは佐賀県、折れ線グラフは全国の数値を表しています。

各疾患の動向グラフについては佐賀県感染症情報センターのホームページを御覧ください。 <http://www.kansen.pref.saga.jp>

## 全国版感染症週報 (DWR) 2006年第49週号 (12月4日～12月10日) 要点

・ 発生動向総覧	< 第49週 > A群溶血性レンサ球菌咽頭炎の定点当たり報告数は第42週以降、増加が続いており、過去5年間の同時期と比較してもかなり多い / その他最新動向
・ 注目すべき感染症	< インフルエンザ > 第49週における定点当たり報告数は0.15で、まだ全国的な流行の開始には至っていない
・ 病原体情報	感染性胃腸炎関連ウイルス2006/07シーズン / インフルエンザウイルス2006/07シーズン
・ 速報	ノロウイルスによる集団胃腸炎事例 - 長崎市
・ 海外感染症情報	< 今週は該当記事はありません >
・ 感染症の話	< 今週はお休みです >

詳細は国立感染症研究所感染症情報センターのホームページを御覧ください。 <http://www.idsc.nih.go.jp>

# 佐賀県感染症発生動向調査速報

http://www.kansen.pref.saga.jp

佐賀県感染症情報センター

全数届出の感染症 (佐賀県)

今週の届出はありませんでした。

## 佐賀県感染症発生動向調査

定点報告 (五類感染症 (週報分))

平成18年第51週 平成18年12月18日 (月)~平成18年12月24日 (日)

定点種別 (定点数)	管轄保健福祉 事務所 病名	佐賀中部	鳥栖	唐津	伊万里	杵藤	計	前週	全国 (第50週)	
インフルエンザ (39)	インフルエンザ (高病原性鳥イン フルエンザを除く)							1 0.03	954 0.21	
小児科 (23)	RSウイルス感 染症	10 1.25	10 3.33	2 0.50	7 2.33	6 1.20	35 1.52	11 0.48	2545 0.84	
	咽頭結膜熱	3 0.38	4 1.33	8 2.00	1 0.33	2 0.40	18 0.78	8 0.35	1691 0.56	
	A群溶血性レン サ球菌咽頭炎	6 0.75	12 4.00	7 1.75	3 1.00	7 1.40	35 1.52	57 2.48	7394 2.45	
	感染性胃腸炎	109 13.63	43 14.33	53 13.25	27 9.00	53 10.60	285 12.39	322 14.00	68950 22.81	
	水痘	21 2.63	4 1.33	14 3.50	21 7.00	10 2.00	70 3.04	81 3.52	7351 2.43	
	手足口病	2 0.25	8 2.67	5 1.25	9 3.00	4 0.80	28 1.22	17 0.74	1404 0.46	
	伝染性紅斑	2 0.25					2 0.09	1 0.04	1212 0.40	
	突発性発しん	2 0.25	5 1.67	2 0.50	2 0.67	6 1.20	17 0.74	25 1.09	1808 0.60	
	百日咳								25 0.01	
	風しん								4 0.00	
	ヘルパンギーナ		2 0.67				2 0.09	2 0.09	103 0.03	
	麻しん (成人 麻しんを除く)								7 0.00	
流行性耳下腺炎	1 0.13	1 0.33	1 0.25			1 0.20	4 0.17	13 0.57	2725 0.90	
眼科 (4)	急性出血性結膜炎								22 0.03	
	流行性角結膜炎	1 0.50				1 1.00	2 0.50	1 0.25	433 0.68	
基幹 (6)	細菌性髄膜炎								5 0.01	
	無菌性髄膜炎	1 0.50					1 0.17		12 0.03	
	マイコプラズマ肺炎	3 1.50		1 1.00			4 0.67	5 0.83	287 0.64	
	クラミジア肺炎 (オウム病を除く)								6 0.01	
	成人麻しん									

インフルエンザは、小児科定点 + 内科定点。

細字は定点当たり患者数

佐賀県感染症発生動向調査 (定点報告 :五類感染症)

平成18年第51週 平成18年12月18日(月)~平成18年12月24日(日)

インフルエンザ 定点	インフルエンザ (高病原性鳥イン フルエンザを除く)	小児科 定点	RSウイルス感 染症	咽頭結 膜熱	A群溶 血性レ ンサ球 菌咽頭 炎	感染性 胃腸炎	水痘	手足口 病	伝染性 紅斑	突発性 発しん	百日咳	風しん	ヘルバ ンギー ナ	麻しん (成人 麻しん を除く)	流行性 耳下腺 炎	眼科・基幹 定点	急性出血 性結膜炎	流行性角 結膜炎	細菌性髄 膜炎	無菌性髄 膜炎	マイコプ ラズマ肺 炎	クラミジア 肺炎(オ ウム病を 除く)	成人麻し ん	
0~5ヶ月		0~5ヶ月	4			5	1			1						0~5ヶ月								
6~11ヶ月		6~11ヶ月	11	2		15	3			11						6~11ヶ月								
1歳		1歳	16	5	3	30	16	6		5						1歳					2			
2歳		2歳	4	3	5	34	19	6							1	2歳								
3歳		3歳		2	4	28	17	8								3歳					1			
4歳		4歳		2	7	24	6								1	4歳								
5歳		5歳			6	27	5	5	1						1	5歳								
6歳		6歳			2	16	1	1					1			6歳								
7歳		7歳			5	16	2	1								7歳								
8歳		8歳		1	1	15		1								8歳								
9歳		9歳		1	1	8			1						1	9歳								
10歳~14歳		10歳~14歳		2	1	33							1			10歳~14歳					1			
15歳~19歳		15歳~19歳				10										15歳~19歳								
20歳~29歳		20歳以上				24										20歳~29歳		2						
30歳~39歳																30歳~39歳								
40歳~49歳																40歳~49歳				1				
50歳~59歳																50歳~59歳								
60歳~69歳																60歳~69歳								
70歳~79歳																70歳以上								
80歳以上																								
合計		合計	35	18	35	285	70	28	2	17			2		4	合計		2		1	4			
前期計	1	前期計	11	8	57	322	81	17	1	25			2		13	前期計		1			5			
当期間/前		当期間/前	3.18	2.25	0.61	0.89	0.86	1.65	2	0.68	***	***	1	***	0.31	当期間/前	***	2	***	***	0.8	***	***	
増減数	-1	増減数	24	10	-22	-37	-11	11	1	-8					-9	増減数		1		1	-1			

\*\*\*は前期計が"0"のとき

