

佐賀県感染症発生動向調査速報

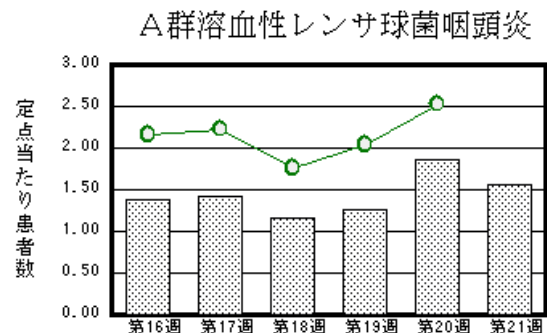
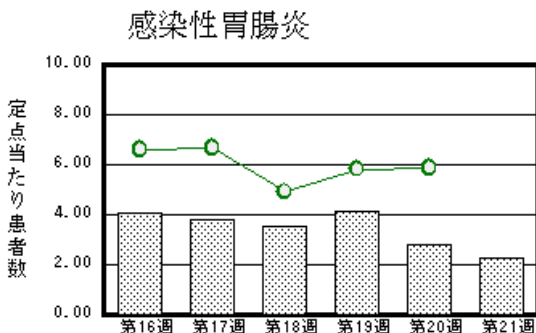
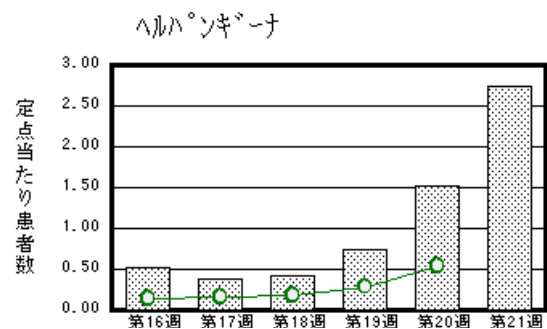
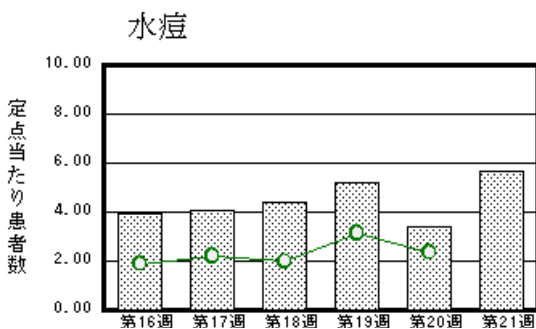
平成18年第21週 平成18年5月22日(月)～平成18年5月28日(日)

<http://www.kansen.pref.saga.jp>

佐賀県感染症情報センター

注目疾患の動向

- 【報告数の多い疾患】 水痘 (130名) ヘルパンギーナ (63名) 感染性胃腸炎 (52名)
A群溶血性レンサ球菌咽頭炎 (36名) 突発性発しん (35名)
- 【水痘】患者報告数が増加しました (79名 130名)。過去5年間の同時期と比較して患者報告数が多くなっています。詳しくは佐賀県感染症情報センターのホームページを御覧ください。
<http://www.kansen.pref.saga.jp/kakotopics/kakotopics/suitou.html>
- 【ヘルパンギーナ】患者報告数が増加しました (35名 63名)。これから流行時期になりますので、うがい、手洗い等、一般的な感染予防に努めましょう。詳しくは国立感染症研究所感染症情報センターの「感染症の話」を御覧ください。
http://idsc.nih.go.jp/idwr/kansen/k03/k03_08.html
- 【インフルエンザ】患者報告数が増加しました (13名 27名)。伊万里保健福祉事務所管内の小中学校で学級閉鎖 (5月30日報告) が行われました。詳しくは佐賀県感染症情報センターのホームページを御覧ください。
<http://www.kansen.pref.saga.jp/influenza/influenza.html>



棒グラフは佐賀県、折れ線グラフは全国の数値を表しています。

各疾患の動向グラフについては佐賀県感染症情報センターのホームページを御覧ください。<http://www.kansen.pref.saga.jp>

全国版感染症週報 (DWR) 2006年第19週号 (6月8日～5月14日) 要点

・ 発生動向総覧	< 第19週 > 咽頭結膜熱の定点当たり報告数は増加し、過去5年間の同時期と比較してかなり多い / その他最新動向
・ 注目すべき感染症	< 麻しん > 感染症発生動向調査における第19週の小児科定点からの報告は15例、基幹定点からの成人麻しんの報告は1例であった
・ 病原体情報	インフルエンザウイルス2005/06シーズン / エンテロウイルス71型 & コクサッキーウイルスA16型2006年 / 流行性角結膜炎患者から検出されているアデノウイルス2006年 / 感染性胃腸炎関連ウイルス2005/06シーズン
・ 速報	腸管出血性大腸菌感染症2005年 (2006年3月31日時点) / 2005/06シーズン後半におけるB型インフルエンザの集団発生 - 山口県 / B型インフルエンザウイルスによる中学校における集団発生 - 埼玉県 / 2006年4～5月におけるB型インフルエンザの地域流行 - 横浜市
・ 海外感染症情報	インドネシアでの鳥インフルエンザ流行状況 / エジプトでの鳥インフルエンザ流行状況 / ジブチでの鳥インフルエンザ流行状況 / アンゴラでのコレラ流行 / スーダン南部でのコレラ流行
・ 感染症の話	< 今週はお休みです >

詳細は国立感染症研究所感染症情報センターのホームページを御覧ください。<http://www.idsc.nih.go.jp>

佐賀県感染症発生動向調査速報

http://www.kansen.pref.saga.jp

佐賀県感染症情報センター

全数届出の感染症 (佐賀県)

今週の届出はありませんでした。

佐賀県感染症発生動向調査

定点報告 :五類感染症 (週報分)

平成18年第21週 平成18年5月22日 (月)~平成18年5月28日 (日)

定点種別 (定点数)	管轄保健福祉 事務所 病名	佐賀中部	鳥栖	唐津	伊万里	杵藤	計	前週	全国 (第20週)
インフルエンザ (39)	インフルエンザ (高病原性鳥イン フルエンザを除く)	1 0.08	9 1.80		14 2.80	3 0.33	27 0.69	13 0.33	3830 0.87
小児科 (23)	RSウイルス感 染症							1 0.04	121 0.04
	咽頭結膜熱	10 1.25	6 2.00	3 0.75	3 1.00	5 1.00	27 1.17	15 0.65	2020 0.67
	A群溶血性レン サ球菌咽頭炎	10 1.25	15 5.00	1 0.25	7 2.33	3 0.60	36 1.57	43 1.87	7604 2.53
	感染性胃腸炎	13 1.63	16 5.33		3 1.00	20 4.00	52 2.26	65 2.83	17687 5.88
	水痘	29 3.63	22 7.33	31 7.75	5 1.67	43 8.60	130 5.65	79 3.43	7093 2.36
	手足口病		1 0.33	5 1.25			6 0.26	3 0.13	1052 0.35
	伝染性紅斑	6 0.75				2 0.40	8 0.35	20 0.87	1815 0.60
	突発性発しん	10 1.25	9 3.00	8 2.00	2 0.67	6 1.20	35 1.52	31 1.35	2127 0.71
	百日咳								31 0.01
	風しん								12 0.00
	ヘルパンギーナ	12 1.50	30 10.00	1 0.25	5 1.67	15 3.00	63 2.74	35 1.52	1613 0.54
	麻しん (成人 麻しんを除く)								23 0.01
	流行性耳下腺炎	5 0.63	7 2.33	3 0.75		3 0.60	18 0.78	30 1.30	5054 1.68
眼科 (4)	急性出血性結膜炎								26 0.04
	流行性角結膜炎					3 3.00	3 0.75	2 0.50	657 1.05
基幹 (6)	細菌性髄膜炎								4 0.01
	無菌性髄膜炎								11 0.03
	マイコプラズマ肺炎	3 1.50					3 0.50	4 0.67	171 0.39
	クラミジア肺炎 (オウム病を除く)								4 0.01
	成人麻しん								3 0.01

インフルエンザは、小児科定点 + 内科定点。

細字は定点当たり患者数

佐賀県感染症発生動向調査 (定点報告 :五類感染症)

平成18年第21週 平成18年5月22日(月)~平成18年5月28日(日)

インフルエンザ 定点	インフル エンザ (高病原 性鳥イン フルエン ザを除く)	小児科 定点	RSウイ ルス感 染症	咽頭結 膜熱	A群溶 血性レ ンサ球 菌咽頭 炎	感染性 胃腸炎	水痘	手足口 病	伝染性 紅斑	突発性 発しん	百日咳	風しん	ヘルバ ンギー ナ	麻しん (成人 麻しん を除く)	流行性 耳下腺 炎	眼科 基幹 定点	急性出血 性結膜炎	流行性角 結膜炎	細菌性髄 膜炎	無菌性髄 膜炎	マイコプ ラズマ肺 炎	クラミジア 肺炎(オ ウム病を 除く)	成人麻し ん	
0~5ヶ月		0~5ヶ月					3			1			1			0~5ヶ月								
6~11ヶ月		6~11ヶ月		1		4	9			25			5		1	6~11ヶ月								
1歳		1歳		5		6	36	3	1	8			17		1	1歳								
2歳	2	2歳		5	3	7	34	1	2	1			11		5	2歳					1			
3歳		3歳		4	1	6	17						11		3	3歳					1			
4歳		4歳		4	10	2	14						6		4	4歳					1			
5歳		5歳		4	6	5	10	2					5		3	5歳								
6歳		6歳		1	3	4	3						1			6歳								
7歳		7歳			1	6	2		2				4			7歳								
8歳		8歳		1	5	2	1		2				1		1	8歳								
9歳	2	9歳				1	1									9歳								
10歳~14歳	10	10歳~14歳		1	4	6			1				1			10歳~14歳								
15歳~19歳	11	15歳~19歳		1		3										15歳~19歳								
20歳~29歳	1	20歳以上			3											20歳~29歳								
30歳~39歳	1															30歳~39歳		1						
40歳~49歳																40歳~49歳		2						
50歳~59歳																50歳~59歳								
60歳~69歳																60歳~69歳								
70歳~79歳																70歳以上								
80歳以上																								
合計	27	合計		27	36	52	130	6	8	35			63		18	合計		3			3			
前期計	13	前期計	1	15	43	65	79	3	20	31			35		30	前期計		2			4			
当期間/前	2.08	当期間/前		1.8	0.84	0.8	1.65	2	0.4	1.13	***	***	1.8	***	0.6	当期間/前	***	1.5	***	***	0.75	***	***	
増減数	14	増減数	-1	12	-7	-13	51	3	-12	4			28		-12	増減数		1			-1			

***は前期計が"0"のとき

