

佐賀県感染症発生動向調査速報

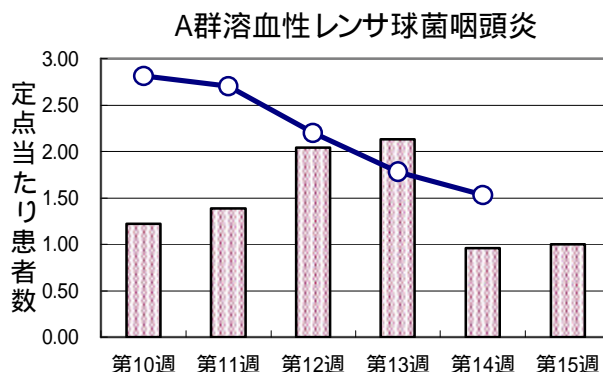
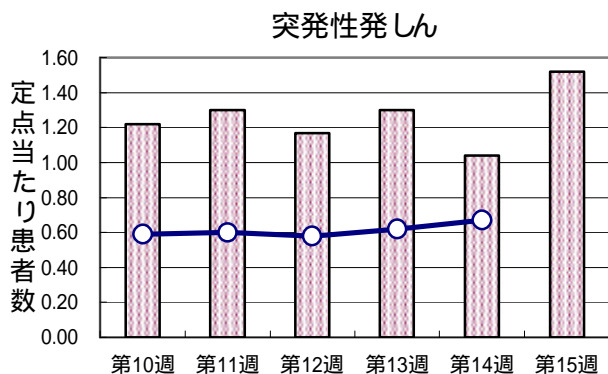
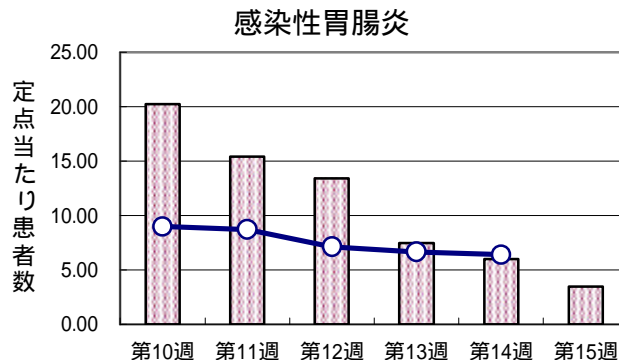
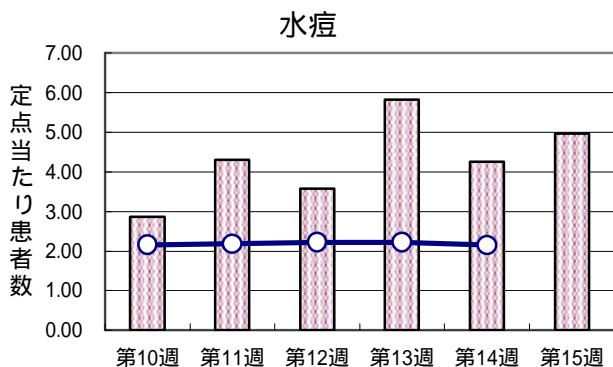
平成18年第15週 平成18年4月10日(月)～平成18年4月16日(日)

<http://www.kansen.pref.saga.jp>

佐賀県感染症情報センター

注目疾患の動向

- 【報告数の多い疾患】 水痘 (114名) 感染性胃腸炎 (79名) 突発性発しん (35名) A群溶血性レンサ球菌咽頭炎 (23名) 咽頭結膜熱 (19名) A
- 【水痘】患者報告数は増加しました (98名 114名)。過去5年間の同時期と比較して患者報告数が多くなっています。詳しくは佐賀県感染症情報センターのホームページを御覧ください。
<http://www.kansen.pref.saga.jp/kakotopics/kakotopics/suitou.html>
- 【感染性胃腸炎】患者報告数は減少しました (138名 79名)。



棒グラフは佐賀県、折れ線グラフは全国の数値を表しています。

各疾患の動向グラフについては佐賀県感染症情報センターのホームページを御覧ください。 <http://www.kansen.pref.saga.jp>

全国版感染症週報 (DWR) 2006年第13週号 (3月27日～4月2日) 要点

・ 発生動向総覧	< 第13週 > マイコプラズマ肺炎の定点当たり報告数は増加し、過去5年間の同時期と比較してかなり多い / その他最新動向
・ 注目すべき感染症	< 今週は該当記事はありません >
・ 病原体情報	冬季の感染性胃腸炎関連ウイルス2005/06シーズン / インフルエンザウイルス2005/06シーズン
・ 速報	コレラ2005年 (2006年3月31日現在) / Genogroup Iのノロウイルスによる小学校における胃腸炎の集団発生事例 - 新潟県
・ 海外感染症情報	カンボジアでの鳥インフルエンザ流行状況 / エジプトでの鳥インフルエンザ流行状況
・ 感染症の話	< 今週はお休みです >

詳細は国立感染症研究所感染症情報センターのホームページを御覧ください。 <http://www.idsc.nih.go.jp>

佐賀県感染症発生動向調査速報

http://www.kansen.pref.saga.jp

佐賀県感染症情報センター

全数届出の感染症 (佐賀県)

疾病名	梅毒 (五類感染症)	
患者 (住所地)	1名(40歳代男性) (——)	
感染原因・感染経路	性行為感染(異性間)	
平成18年届出累計	1名	
平成17年	同 期	4名
	届出累計	6名

佐賀県感染症発生動向調査

定点報告(五類感染症(週報分))

平成18年第15週 平成18年4月10日(月)~平成18年4月16日(日)

定点種別 (定点数)	保健所 病名	佐賀中部 保健所	鳥栖 保健所	唐津 保健所	伊万里 保健所	杵藤 保健所	計	前週	全国 (第14週)	
インフルエンザ (39)	インフルエンザ (高病原性鳥イン フルエンザを除く)		1 0.20			1 0.11	2 0.05		2975 0.68	
小児科 (23)	RSウイルス感 染症							1 0.04	229 0.08	
	咽頭結膜熱	5 0.63	6 2.00	4 1.00	1 0.33	3 0.60	19 0.83	22 0.96	1166 0.39	
	A群溶血性レン サ球菌咽頭炎	7 0.88	4 1.33	3 0.75	3 1.00	6 1.20	23 1.00	22 0.96	4618 1.53	
	感染性胃腸炎	22 2.75	17 5.67	13 3.25	7 2.33	20 4.00	79 3.43	138 6.00	19235 6.39	
	水痘	13 1.63	17 5.67	23 5.75	19 6.33	42 8.40	114 4.96	98 4.26	6465 2.15	
	手足口病							3 0.13	309 0.10	
	伝染性紅斑	2 0.25		1 0.25	3 1.00	7 1.40	13 0.57	10 0.43	1006 0.33	
	突発性発しん	8 1.00	8 2.67	7 1.75	7 2.33	5 1.00	35 1.52	24 1.04	2020 0.67	
	百日咳								29 0.01	
	風しん								13 0.00	
	ヘルパンギーナ		2 0.67	2 0.50				4 0.17	3 0.13	197 0.07
	麻しん(成人 麻しんを除く)									9 0.00
流行性耳下腺炎	2 0.25	9 3.00			4 1.33	2 0.40	17 0.74	33 1.43	4598 1.53	
眼科 (4)	急性出血性結膜炎							1 0.25	26 0.04	
	流行性角結膜炎	2 1.00				1 1.00	3 0.75	2 0.50	519 0.84	
基幹 (6)	細菌性髄膜炎								3 0.01	
	無菌性髄膜炎								19 0.05	
	マイコプラズマ肺炎	1 0.50					1 0.17	5 0.83	98 0.24	
	クラミジア肺炎 (オウム病を除く)								4 0.01	
	成人麻しん									

インフルエンザは、小児科定点+内科定点。

細字は定点当たり患者数

佐賀県感染症発生動向調査 (定点報告 五類感染症)

平成18年第15週 平成18年4月10日(月)～平成18年4月16日(日)

インフルエンザ 定点	インフル エンザ (高病原 性鳥イン フルエン ザを除く)	小児科 定点	RSウイ ルス感 染症	咽頭結 膜熱	A群溶 血性レ ンサ球 菌咽頭 炎	感染性 胃腸炎	水痘	手足口 病	伝染性 紅斑	突発性 発しん	百日咳	風しん	ヘルパ ンギー ナ	麻しん (成人 麻しん を除く)	流行性 耳下腺 炎	眼科・基幹 定点	急性出血 性結膜炎	流行性角 結膜炎	細菌性髄 膜炎	無菌性髄 膜炎	マイコプ ラズマ肺 炎	クラミジア 肺炎(オ ウム病を 除く)	成人麻し ん
0～5ヶ月		0～5ヶ月								1						0～5ヶ月							
6～11ヶ月		6～11ヶ月		1		8	4			21					1	6～11ヶ月							
1歳		1歳		6	1	17	24		2	11					1	1歳							
2歳		2歳		1	3	6	24		1	2			2			2歳					1		
3歳		3歳		3	1	8	19						2		1	3歳							
4歳		4歳		2	6	4	16		3						5	4歳							
5歳		5歳		2	6	7	18		1						4	5歳							
6歳		6歳		2		7	4								1	6歳							
7歳		7歳		1	3	3	3		2						2	7歳							
8歳		8歳			2	1	1		1						1	8歳							
9歳		9歳			1	3			1							9歳							
10歳～14歳		10歳～14歳		1		11	1		1						1	10歳～14歳							
15歳～19歳		15歳～19歳				1			1							15歳～19歳							
20歳～29歳	2	20歳以上				3										20歳～29歳							
30歳～39歳																30歳～39歳		1					
40歳～49歳																40歳～49歳		1					
50歳～59歳																50歳～59歳		1					
60歳～69歳																60歳～69歳							
70歳～79歳																70歳以上							
80歳以上																							
合計	2	合計		19	23	79	114		13	35			4		17	合計		3			1		
前期計		前期計	1	22	22	138	98	3	10	24			3		33	前期計	1	2			5		
当期間/前	***	当期間/前		0.86	1.05	0.57	1.16		1.3	1.46	***	***	1.33	***	0.52	当期間/前		1.5	***	***	0.2	***	***
増減数	2	増減数	-1	-3	1	-59	16	-3	3	11			1		-16	増減数	-1	1			-4		

***は前期計が"0"のとき

