

佐賀県感染症発生動向調査速報

平成18年第7週 平成18年2月13日(月)～平成18年2月19日(日)

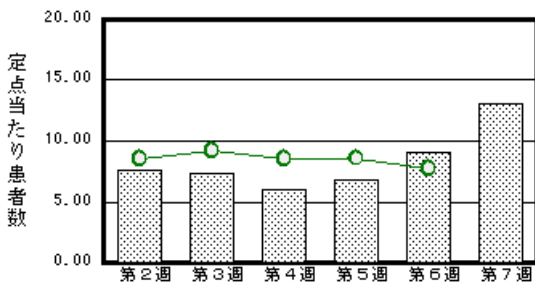
<http://www.kansen.pref.saga.jp>

佐賀県感染症情報センター

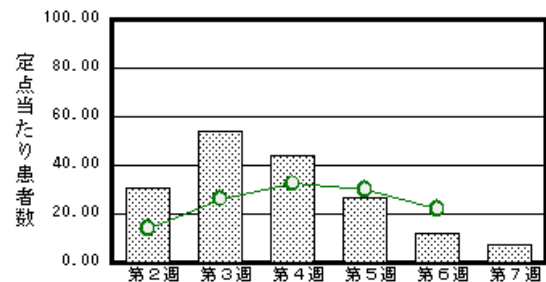
注目疾患の動向

- 【報告数の多い疾患】 感染性胃腸炎(301名) インフルエンザ(295名) 水痘(69名)
突発性発疹(31名) A群溶血性レンサ球菌咽頭炎(24名)
- 【感染性胃腸炎】患者報告数が増加しました(209名→301名)。手洗いや食材の十分な加熱等を心がけ予防に努めましょう。詳しくは佐賀県感染症情報センターのホームページを御覧ください。
<http://www.kansen.pref.saga.jp/kakotopics/kakotopics/kannsennseihp/tem.html>
- 【インフルエンザ】患者報告数が減少しました(460名→295名)が、引き続き注意が必要です。詳しくは佐賀県感染症情報センターのホームページを御覧ください。
<http://www.kansen.pref.saga.jp/influenza/influenza.html>

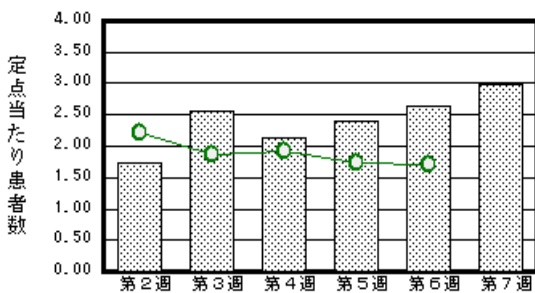
感染性胃腸炎



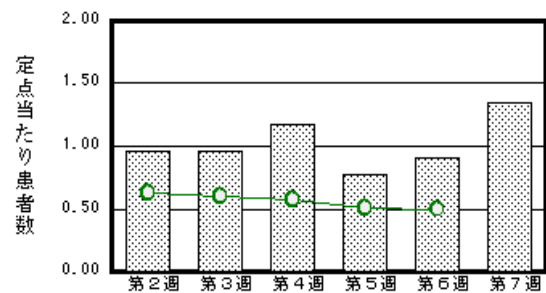
インフルエンザ



水痘



突発性発疹



棒グラフは佐賀県、折れ線グラフは全国の数値を表しています。

各疾患の動向グラフについては佐賀県感染症情報センターのホームページを御覧ください。
<http://www.kansen.pref.saga.jp>

全国版感染症週報 (DWR) 2006年第5週号 (1月30日～2月5日) 要点

・ 発生動向総覧	< 第5週 > 咽頭結膜熱の定点当たり報告数は増加し、過去5年間の同時期と比較してかなり多い / その他最新動向
・ 注目すべき感染症	< インフルエンザ > 第5週の定点当たり報告数は全国レベルで30.1となり、前週より減少した
・ 病原体情報	インフルエンザウイルス2005/06シーズン / 冬季の感染性胃腸炎関連ウイルス2005/06シーズン
・ 速報	細菌性赤痢 - 2005年 (2006年1月26日現在)
・ 海外感染症情報	イラクでの鳥インフルエンザ発生状況 / ナイジェリアでの鳥インフルエンザ発生状況 / 中国での鳥インフルエンザ発生状況 / スーダンでの髄膜炎菌感染症流行 / ウガンダでの髄膜炎菌性疾患流行
・ 感染症の話	< 今週はお休みです >

詳細は国立感染症研究所感染症情報センターのホームページを御覧ください。
<http://www.idsc.nih.go.jp>

全数届出の感染症 (佐賀県)

疾病名	*腸管出血性大腸菌感染症 (O157) (三類感染症)	アメーバ赤痢 (五類感染症)
患者 (住所地)	1名(女児) (鳥栖保健所管内)	1名(30歳代男性) (——)
無症状病原体保有者	1名	
感染原因・感染経路	調査中	不明
平成18年届出累計	2件3名(今週1件2名)	2名
平成17年 同期	0件0名	0名
届出累計	31件59名	2名

*2月21日記者公表分

佐賀県感染症発生動向調査

定点報告(五類感染症(週報分))

平成18年第7週

平成18年2月13日(月)~平成18年2月19日(日)

定点種別 (定点数)	保健所 病名	佐賀中部 保健所	鳥栖 保健所	唐津 保健所	伊万里 保健所	杵藤 保健所	計	前週	全国 (第6週)
インフルエンザ (39)	インフルエンザ (高病原性鳥イン フルエンザを除く)	53 4.08	36 7.20	93 13.29	28 5.60	85 9.44	295 7.56	460 11.79	102650 21.88
小児科 (23)	RSウイルス 感染症		1 0.33			1 0.20	2 0.09	2 0.09	418
	咽頭結膜熱	11 1.38	8 2.67	1 0.25		2 0.40	22 0.96	19 0.83	778 0.26
	A群溶血性レン サ球菌咽頭炎	15 1.88	3 1.00		2 0.67	4 0.80	24 1.04	16 0.70	5797 1.91
	感染性胃腸炎	49 6.13	57 19.00	70 17.50	41 13.67	84 16.80	301 13.09	209 9.09	23444 7.71
	水痘	17 2.13	21 7.00	13 3.25	7 2.33	11 2.20	69 3.00	61 2.65	5195 1.71
	手足口病	1 0.13	2 0.67			2 0.40	5 0.22		218 0.07
	伝染性紅斑	8 1.00				2 0.40	10 0.43	3 0.13	602 0.20
	突発性発しん	8 1.00	9 3.00	7 1.75	1 0.33	6 1.20	31 1.35	21 0.91	1531 0.50
	百日咳								14 0.00
	風しん								6 0.00
	ヘルパンギーナ								78 0.03
	麻しん(成人 麻しんを除く)								7 0.00
流行性耳下腺炎	4 0.50	2 0.67	2 0.50	2 0.67	4 0.80	14 0.61	11 0.48	2862 0.94	
眼科 (4)	急性出血性結膜炎								18 0.03
	流行性角結膜炎	3 1.50				1 1.00	4 1.00	3 0.75	450 0.70
基幹 (6)	細菌性髄膜炎								6 0.01
	無菌性髄膜炎							1 0.17	15 0.03
	マイコプラズマ肺炎	1 0.50					1 0.17	3 0.50	90 0.19
	クラミジア肺炎 (オウム病を除く)							1 0.17	4 0.01
	成人麻しん								1 0.00

インフルエンザは、小児科定点 + 内科定点。

細字は定点当たり患者数

(注) 印は、平成15年11月5日以降届出対象疾患。全国の集計は5週分(患者報告数)である。

佐賀県感染症発生動向調査 (定点報告 :五類感染症)

平成18年第7週 平成18年2月13日(月)~平成18年2月19日(日)

インフルエンザ 定点	インフルエンザ (高病原性鳥イン フルエンザを除く)	小児科 定点	RSV ウイルス 感染症	咽頭結 膜熱	A群溶 血性レ ンサ球 菌咽頭 炎	感染性 胃腸炎	水痘	手足口 病	伝染性 紅斑	突発性 発しん	百日咳	風しん	ヘルバ ンギー ナ	麻しん (成人 麻しん を除く)	流行性 耳下腺 炎	眼科 基幹 定点	急性出血 性結膜炎	流行性角 結膜炎	細菌性髄 膜炎	無菌性髄 膜炎	マイコプ ラズマ肺 炎	クラミジア 肺炎(オ ウム病を 除く)	成人麻し ん	
6ヶ月未満	2	6ヶ月未満		1		1	1			1						6ヶ月未満								
12ヶ月未満	1	12ヶ月未満	1	1		20	7			22						12ヶ月未満								
1歳	33	1歳		2	2	65	13	2		8						1歳								
2歳	28	2歳		5	2	43	10									2歳								
3歳	18	3歳		4	1	35	9		2						2	3歳					1			
4歳	26	4歳		4	2	23	7	1	1						5	4歳								
5歳	20	5歳	1	3	7	27	13		2						3	5歳								
6歳	13	6歳			3	10	7		1							6歳								
7歳	21	7歳			2	15			1						1	7歳								
8歳	13	8歳		1	1	9	1	2	1							8歳								
9歳	11	9歳			2	8	1									9歳								
10歳~14歳	38	10歳~14歳		1	2	26			2						2	10歳~14歳								
15歳~19歳	7	15歳~19歳				4										15歳~19歳								
20歳~29歳	10	20歳以上				15									1	20歳~29歳		1						
30歳~39歳	25															30歳~39歳		2						
40歳~49歳	11															40歳~49歳		1						
50歳~59歳	11															50歳~59歳								
60歳~69歳	2															60歳~69歳								
70歳~79歳	3															70歳以上								
80歳以上	2																							
合計	295	合計	2	22	24	301	69	5	10	31					14	合計		4			1			
前期計	460	前期計	2	19	16	209	61		3	21					11	前期計		3		1	3	1		
当期間/前	0.64	当期間/前	1	1.16	1.5	1.44	1.13	***	3.33	1.48	***	***	***	***	1.27	当期間/前	***	1.33	***		0.33		***	
増減数	-165	増減数		3	8	92	8	5	7	10					3	増減数		1		-1	-2	-1		

(注) 印は、平成15年11月5日以降届出対象疾患

***は前期計が"0"のとき

