

# 佐賀県感染症発生動向調査速報

平成17年第48週 平成17年11月28日(月)～平成17年12月4日(日)

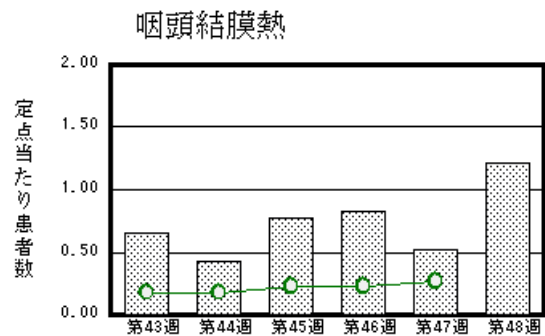
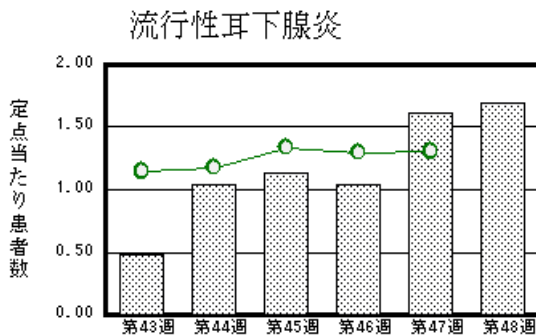
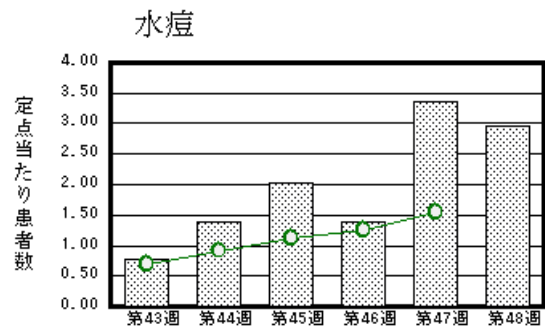
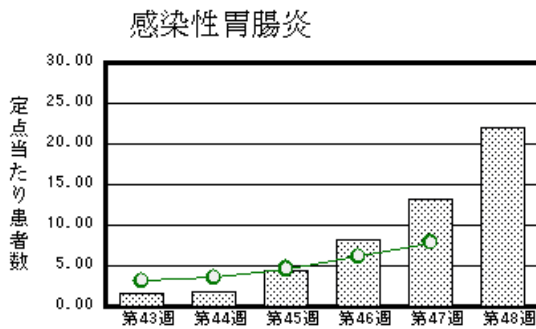
平成17年第11月 平成17年11月1日(火)～平成17年11月30日(水)

<http://www.kansen.pref.saga.jp>

佐賀県感染症情報センター

## 注目疾患の動向

- 報告数の多い疾患** 感染性胃腸炎(507名) 水痘(68名) 流行性耳下腺炎(39名)  
 突発性発しん(33名) 咽頭結膜熱(28名)
- 感染性胃腸炎**患者報告数が増加しました(305名/507名)。12月2日に病原体定点より提供された2検体からノロウイルスが検出されました。手洗いや食材の十分な加熱等を心がけ予防に努めましょう。詳しくは佐賀県感染症情報センターのホームページを御覧ください。  
<http://www.kansen.pref.saga.jp/kakotopics/kakotopics/kannsennseihp/tem.html>  
<http://www.kansen.pref.saga.jp/srsv/srsv.html>
- インフルエンザ**4名(迅速診断キットで4名A型)の患者報告がありました。日ごろから十分な睡眠とバランスのよい食事を心がけ、うがい、手洗い等感染予防に努めましょう。また、インフルエンザの予防には予防接種が効果があると言われてます。詳しくは佐賀県感染症情報センターのホームページを御覧ください。  
<http://www.kansen.pref.saga.jp/influenza/influenza.html>
- 腸管出血性大腸菌感染症**唐津保健所管内で1名(O157)の届出がありました。手洗いや食品の温度管理、十分な加熱等一般的な食中毒予防に心がけましょう。



棒グラフは佐賀県、折れ線グラフは全国の数値を表しています。

各疾患の動向グラフについては佐賀県感染症情報センターのホームページを御覧ください。 <http://www.kansen.pref.saga.jp>

## 全国版感染症週報 (DWR) 2005年第46週号 (11月14日～11月20日) 要点

・ 発生動向総覧	< 第46週 > 咽頭結膜熱の定点当たり報告数は微増し、過去5年間の同時期と比較してかなり多い / その他最新動向 < 10月 > 性感染症 薬剤耐性菌感染症 結核について
・ 注目すべき感染症	< 感染性胃腸炎 > 発生動向調査における最大のピークは毎年12月にあり、今後さらに増加していくものと考えられる
・ 病原体情報	インフルエンザウイルス2005/06シーズン / 冬季の感染性胃腸炎関連ウイルス2005/06シーズン
・ 速報	出前寿司が原因と推定されるノロウイルス食中毒事例 - 滋賀県
・ 海外感染症情報	スーダンでの黄熱流行 / マリでの黄熱流行 / トインフルエンザ
・ 感染症の話	< 今週はお休みです >

詳細は国立感染症研究所感染症情報センターのホームページを御覧ください。 <http://www.idsc.nih.go.jp>

# 佐賀県感染症発生動向調査速報

http://www.kansen.pref.saga.jp

佐賀県感染症情報センター

## 全数届出の感染症 (佐賀県)

疾病名	腸管出血性大腸菌感染症 (O157) (三類感染症)	つつが虫病 (四類感染症)
患者 (住所地)	1名(60歳代女性) (唐津保健所管内)	1名(60歳代女性) (唐津保健所管内)
無症状病原体保有者	0名	
感染原因・感染経路	不明	媒介動物等からの感染(ダニ)
平成17年届出累計	31件59名(今週1件1名)	3名
平成16年	同 期	21件47名
	届出累計	22件48名

## 佐賀県感染症発生動向調査

定点報告(五類感染症(週報分))

平成17年第48週

平成17年11月28日(月)~平成17年12月4日(日)

定点種別 (定点数)	保健所 病名	佐賀中部 保健所	鳥栖 保健所	唐津 保健所	伊万里 保健所	杵藤 保健所	計	前週	全国 (第47週)
インフルエンザ (39)	インフルエンザ (高病原性鳥イン フルエンザを除く)	3 0.23	1 0.20				4 0.10	2 0.05	1115 0.24
小児科 (23)	RSウイルス 感染症		3 1.00	2 0.50			5 0.22	2 0.08	908
	咽頭結膜熱	12 1.50	7 2.33			9 1.80	28 1.22	12 0.52	836 0.27
	A群溶血性レン サ球菌咽頭炎	3 0.38	6 2.00	2 0.50		3 0.60	14 0.61	16 0.70	4205 1.38
	感染性胃腸炎	146 18.25	112 37.33	96 24.00	62 20.67	91 18.20	507 22.04	305 13.26	23998 7.87
	水痘	8 1.00	16 5.33	26 6.50	4 1.33	14 2.80	68 2.96	77 3.35	4714 1.55
	手足口病	4 0.50	1 0.33			6 1.20	11 0.48	10 0.43	835 0.27
	伝染性紅斑	1 0.13			1 0.25	3 0.60	5 0.22	4 0.17	508 0.17
	突発性発しん	8 1.00	9 3.00	4 1.00	2 0.67	10 2.00	33 1.43	31 1.35	1974 0.65
	百日咳		1 0.33				1 0.04		23 0.01
	風しん								10 0.00
	ヘルパンギーナ	1 0.13				2 0.40	3 0.13	4 0.17	306 0.10
	麻しん(成人 麻しんを除く)								6 0.00
	流行性耳下腺炎	6 0.75	19 6.33			2 0.67	12 2.40	37 1.61	4001 1.31
眼科 (4)	急性出血性結膜炎								10 0.02
	流行性角結膜炎	2 1.00					2 0.50	1 0.25	446 0.69
基幹 (6)	細菌性髄膜炎								2 0.00
	無菌性髄膜炎								11 0.02
	マイコプラズマ肺炎	3 1.50			1 1.00		4 0.67	1 0.17	199 0.42
	クラミジア肺炎 (オウム病を除く)				2 2.00		2 0.33		4 0.01
	成人麻しん								

インフルエンザは、小児科定点+内科定点。

細字は定点当たり患者数

(注) 印は、平成15年11月5日以降届出対象疾患。全国の集計は46週分(患者報告数)である。

佐賀県感染症発生動向調査 (定点報告 :五類感染症)

平成17年 第48週 平成17年11月28日～平成17年12月4日

インフルエンザ 定点	インフルエンザ (高病原性鳥イン フルエンザを除く)	小児科 定点	RSウイルス 感染症	咽頭結 膜熱	A群溶 血性レ ンサ球 菌咽頭 炎	感染性 胃腸炎	水痘	手足口 病	伝染性 紅斑	突発性 発しん	百日咳	風しん	ヘルバ ンギー ナ	麻しん (成人 麻しん を除く)	流行性 耳下腺 炎	眼科 基幹 定点	急性出血 性結膜炎	流行性角 結膜炎	細菌性髄 膜炎	無菌性髄 膜炎	マイコプ ラズマ肺 炎	クラミジア 肺炎(オ ウム病を 除く)	成人麻し ん	
6ヶ月未満		6ヶ月未満	1			5	2	1		10	1					6ヶ月未満								
12ヶ月未満		12ヶ月未満	2	4		12	5			14			1			12ヶ月未満								
1歳		1歳	2	5		51	11	5		9			1			1歳					1			
2歳		2歳		4		47	19	2							3	2歳								
3歳		3歳		5		59	10	2					1		7	3歳								
4歳		4歳		4	3	77	8		3						6	4歳							1	
5歳		5歳		2	2	65	6		1						7	5歳					1		1	
6歳		6歳		2	2	47	4		1						2	6歳								
7歳	2	7歳			3	29	1								4	7歳								
8歳		8歳			2	31	1	1							6	8歳								
9歳		9歳		1		21									4	9歳								
10歳～14歳	2	10歳～14歳			2	39	1									10歳～14歳					1			
15歳～19歳		15歳～19歳				4										15歳～19歳								
20歳～29歳		20歳以上		1		20										20歳～29歳								
30歳～39歳																30歳～39歳		2						
40歳～49歳																40歳～49歳								
50歳～59歳																50歳～59歳								
60歳～69歳																60歳～69歳								
70歳～79歳																70歳以上						1		
80歳以上																								
合計	4	合計	5	28	14	507	68	11	5	33	1		3		39	合計		2			4		2	
前期計	2	前期計	2	12	16	305	77	10	4	31			4		37	前期計		1			1			
当期間/前	2	当期間/前	2.5	2.33	0.88	1.66	0.88	1.1	1.25	1.06	***	***	0.75	***	1.05	当期間/前	***	2	***	***	4	***	***	
増減数	2	増減数	3	16	-2	202	-9	1	1	2	1		-1		2	増減数		1			3		2	

(注) 印は、平成15年11月5日以降届出対象疾患

\*\*\*は前期計が"0"のとき



佐賀県感染症発生動向調査 (定点報告 :五類感染症月報分)

平成17年11月

[患者数 :人]

	STD 定点数	性器クラミジア		性器ヘルペス		尖圭コンジローマ		淋菌感染症		合計		基幹 定点数	メチシリン耐性黄色ブドウ球菌感染症	ペニシリン耐性肺炎球菌感染症	薬剤耐性緑膿菌感染症	合計
		男	女	男	女	男	女	男	女	男	女					
佐賀中部	3	18	1	5	6			9	1	32	8	2				
鳥栖	1	2						5		7		1				
唐津	1											1				
伊万里	1											1				
杵藤	1				2		1				3	1				
合計	7	20	1	5	8		1	14	1	39	11	6	25	5	4	34
前期計		14	3		4		1	14	2	28	10		21	3	1	25
当期間/前期		1.43	0.33	***	2	***	1	1	0.5	1.39	1.1		1.19	1.67	4	1.36
増減数		6	-2		5		4			11	1		4	2	3	9

[定点当たり患者数 :人/定点]

	STD 定点数	性器クラミジア		性器ヘルペス		尖圭コンジローマ		淋菌感染症		合計		基幹 定点数	メチシリン耐性黄色ブドウ球菌感染症	ペニシリン耐性肺炎球菌感染症	薬剤耐性緑膿菌感染症	合計
		男	女	男	女	男	女	男	女	男	女					
佐賀中部	3	6	0.33	1.67	2			3	0.33	10.67	2.67	2				
鳥栖	1	2						5		7		1				
唐津	1											1				
伊万里	1											1				
杵藤	1				2		1				3	1				
合計	7	2.86	0.14	0.71	1.14		0.14	2	0.14	5.57	1.57	6	4.17	0.83	0.67	5.67
全国前月	916	1.37	1.87	0.4	0.53	0.39	0.27	1.21	0.24	3.37	2.91	464	3.81	0.89	0.14	4.84

[年齢階層別患者数 :人]

	STD	性器クラミジア		性器ヘルペス		尖圭コンジローマ		淋菌感染症		合計		基幹	メチシリン耐性黄色ブドウ球菌感染症	ペニシリン耐性肺炎球菌感染症	薬剤耐性緑膿菌感染症	合計
		男	女	男	女	男	女	男	女	男	女					
0歳														1		1
1歳～4歳													1	1		2
5歳～9歳														1		1
10歳～14歳																
15歳～19歳													1			1
20歳～24歳		4	1	1	1			3		8	2					
25歳～29歳		4			4			4		8	4					
30歳～34歳		2		1	1			1	1	4	2					
35歳～39歳		5					1	4		9	1		1	1		2
40歳～44歳					2			1		1	2					
45歳～49歳													1			1
50歳～54歳								1		1			1			1
55歳～59歳		2		1						3			2			2
60歳～64歳		3		2						5						
65歳～69歳																
70歳以上													18	1	4	23
合計		20	1	5	8		1	14	1	39	11		25	5	4	34
前期計		14	3		4		1	14	2	28	10		21	3	1	25
当期間/前期		1.43	0.33	***	2	***	1	1	0.5	1.39	1.1		1.19	1.67	4	1.36
増減数		6	-2		5		4			11	1		4	2	3	9

\*\*\*は前期計が"0"のとき