

# 佐賀県感染症発生動向調査速報

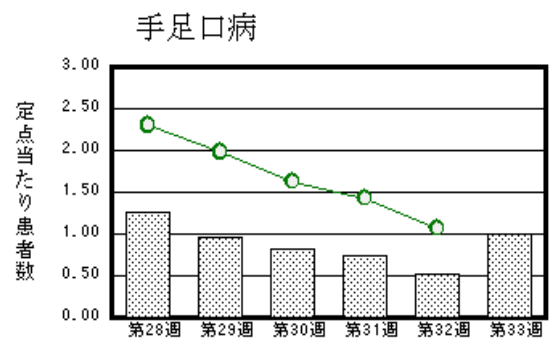
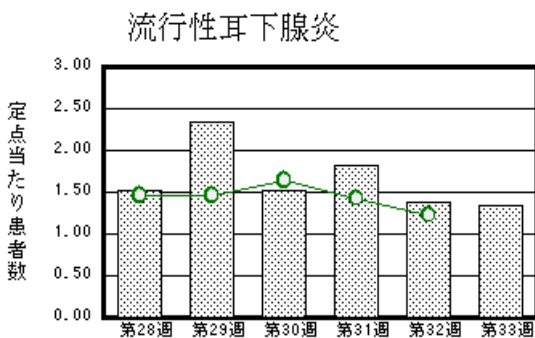
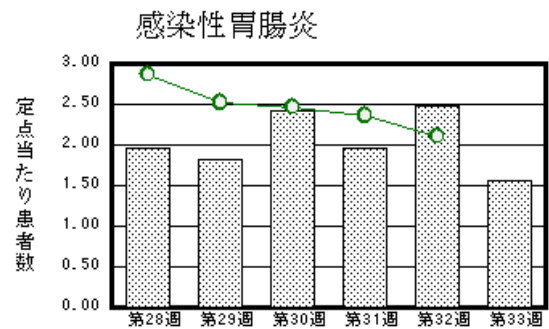
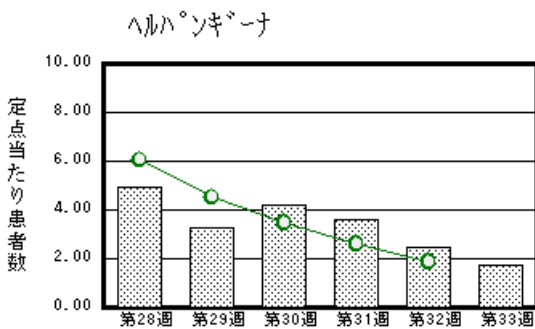
平成17年第33週 平成17年8月15日(月)～平成17年8月21日(日)

<http://www.kansen.pref.saga.jp>

佐賀県感染症情報センター

## 注目疾患の動向

- 【報告数の多い疾患】 ヘルパンギーナ (40名)      感染性胃腸炎 (36名)      流行性耳下腺炎 (31名)  
 突発性発しん (30名)      手足口病 (23名)
- 【咽頭結膜熱】患者報告数は減少しました(17 14名)が、伊万里保健所管内では定点当たり患者報告の多い状態が続いています。うがい、手洗いや水泳後のシャワー励行等感染予防に努めましょう。詳しくは佐賀県感染症情報センターのホームページを御覧ください。  
<http://www.kansen.pref.saga.jp/kakotopics/kakotopics/intouketumaku0507/tem.html>



棒グラフは佐賀県、折れ線グラフは全国の数値を表しています。  
 各疾患の動向グラフについては佐賀県感染症情報センターのホームページを御覧ください。 <http://www.kansen.pref.saga.jp>

## 全国版感染症週報 (DWR) 2005年第31週号 (8月1日～8月7日)要点

・ 発生動向総覧	< 第31週 > インフルエンザの定点当たり報告数は減少したが、過去5年間の同時期と比較してかなり多い / その他最新動向
・ 注目すべき感染症	< 腸管出血性大腸菌感染症 > 本年第31週までの累積報告数は1,670例であり、現在までのところ、例年に比べて特に多いとは言えない
・ 病原体情報	A群コクサッキーウイルス6型2005年 / ヒトから検出されているVero毒素産生性大腸菌2005年
・ 速報	< 今週は該当記事はありません >
・ 海外感染症情報	スペインで鶏肉に関連したサルモネラ食中毒で2,000人以上が発病 / エチオピアでのマラリア流行 / コンゴ民主共和国 (DRC) での原因不明の疾患流行 / デング熱流行
・ 感染症の話	< 今週はお休みです >

詳細は国立感染症研究所感染症情報センターのホームページを御覧ください。 <http://www.idsc.nih.go.jp>

# 佐賀県感染症発生動向調査速報

http://www.kansen.pref.saga.jp

佐賀県感染症情報センター

全数届出の感染症 (佐賀県)

今週の届出はありませんでした。

## 佐賀県感染症発生動向調査

定点報告 (五類感染症 (週報分))

平成17年第33週 平成17年8月15日 (月)~平成17年8月21日 (日)

定点種別 (定点数)	保健所 病名	佐賀中部 保健所	鳥栖 保健所	唐津 保健所	伊万里 保健所	杵藤 保健所	計	前週	全国 (第32週)
インフルエンザ (39)	インフルエンザ (高病原性鳥イン フルエンザを除く)								234 0.05
小児科 (23)	RSウイルス 感染症								36
	咽頭結膜熱		2 0.67	1 0.25	11 3.67		14 0.61	17 0.74	1481 0.49
	A群溶血性レン サ球菌咽頭炎		2 0.67	4 1.00	2 0.67	3 0.60	11 0.48	11 0.48	1356 0.45
	感染性胃腸炎	14 1.75	5 1.67	3 0.75		14 2.80	36 1.57	57 2.48	6346 2.11
	水痘	4 0.50	5 1.67	2 0.50	5 1.67	5 1.00	21 0.91	21 0.91	1987 0.66
	手足口病	6 0.75	7 2.33	1 0.25	2 0.67	7 1.40	23 1.00	12 0.52	3217 1.07
	伝染性紅斑			4 1.00		1 0.20	5 0.22	6 0.26	556 0.18
	突発性発しん	5 0.63	2 0.67	6 1.50	6 2.00	11 2.20	30 1.30	42 1.83	2081 0.69
	百日咳								33 0.01
	風しん								23 0.01
	ヘルパンギーナ	13 1.63	5 1.67	10 2.50		12 2.40	40 1.74	57 2.48	5639 1.87
	麻しん (成人 麻しんを除く)								14 0.00
	流行性耳下腺炎	16 2.00	9 3.00	3 0.75	3 1.00		31 1.35	32 1.39	3699 1.23
眼科 (4)	急性出血性結膜炎								19 0.03
	流行性角結膜炎	2 1.00					2 0.50		635 1.00
基幹 (6)	細菌性髄膜炎							1 0.17	5 0.01
	無菌性髄膜炎	2 1.00					2 0.33		32 0.07
	マイコプラズマ肺炎			2 2.00			2 0.33	1 0.17	106 0.23
	クラミジア肺炎 (オウム病を除く)								6 0.01
	成人麻しん								

インフルエンザは、小児科定点 + 内科定点。

細字は定点当たり患者数

(注) 印は、平成15年11月5日以降届出対象疾患。全国の集計は31週分 (患者報告数) である。

佐賀県感染症発生動向調査 (定点報告 :五類感染症)

平成17年第33週 平成17年8月15日(月)~平成17年8月21日(日)

インフルエンザ 定点	インフルエンザ (高病原性鳥イン フルエンザを除く)	小児科 定点	RSウイルス 感染症	咽頭結 膜熱	A群溶 血性レ ンサ球 菌咽頭 炎	感染性 胃腸炎	水痘	手足口 病	伝染性 紅斑	突発性 発しん	百日咳	風しん	ヘルバ ンギー ナ	麻しん (成人 麻しん を除く)	流行性 耳下腺 炎	眼科 基幹 定点	急性出血 性結膜炎	流行性角 結膜炎	細菌性髄 膜炎	無菌性髄 膜炎	マイコプ ラズマ肺 炎	クラミジア 肺炎(オ ウム病を 除く)	成人麻し ん	
6ヶ月未満		6ヶ月未満		2		1				3						6ヶ月未満								
12ヶ月未満		12ヶ月未満				2	1	1	1	14			6			12ヶ月未満					1			
1歳		1歳				5	3	8	2	13			13			1歳								
2歳		2歳		1		7	7	8	1				8		2	2歳								
3歳		3歳		5	1	2	4	2					7		8	3歳								
4歳		4歳		2	2	3	2	1					3		2	4歳								
5歳		5歳		3	3	3	1	2					2		10	5歳								
6歳		6歳					3								3	6歳		1						
7歳		7歳		1	1	1		1	1						3	7歳								
8歳		8歳			2	4									1	8歳								
9歳		9歳				1							1			9歳								
10歳~14歳		10歳~14歳			2	4									1	10歳~14歳					1			
15歳~19歳		15歳~19歳													1	15歳~19歳								
20歳~29歳		20歳以上				3										20歳~29歳				1				
30歳~39歳																30歳~39歳		1						
40歳~49歳																40歳~49歳								
50歳~59歳																50歳~59歳								
60歳~69歳																60歳~69歳				1				
70歳~79歳																70歳以上								
80歳以上																								
合計		合計		14	11	36	21	23	5	30			40	31	合計		2		2	2				
前期計		前期計		17	11	57	21	12	6	42			57	32	前期計			1		1				
当期間/前	***	当期間/前	***	0.82	1	0.63	1	1.92	0.83	0.71	***	***	0.7	***	0.97	当期間/前	***	***		***	2	***	***	***
増減数		増減数		-3		-21		11	-1	-12			-17		-1	増減数		2	-1	2	1			

(注) 印は、平成15年11月5日以降届出対象疾患

\*\*\*は前期計が"0"のとき

