

佐賀県感染症発生動向調査速報

平成17年第26週 平成17年6月27日(月)～平成17年7月 3日(日)

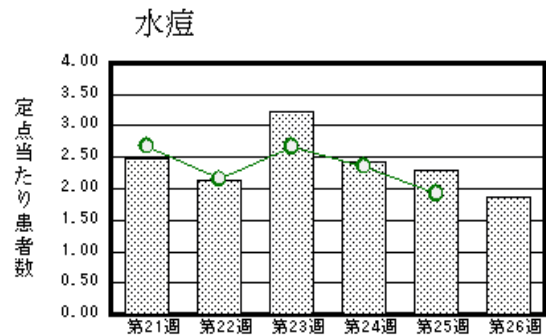
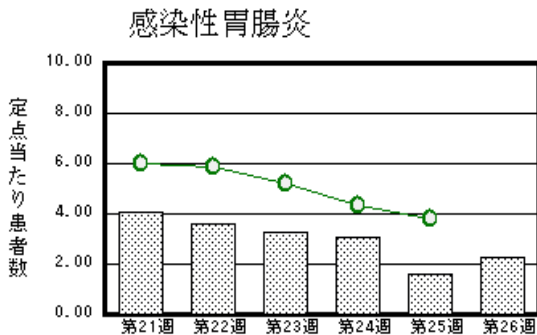
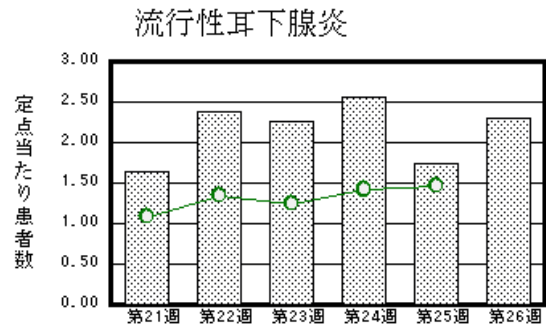
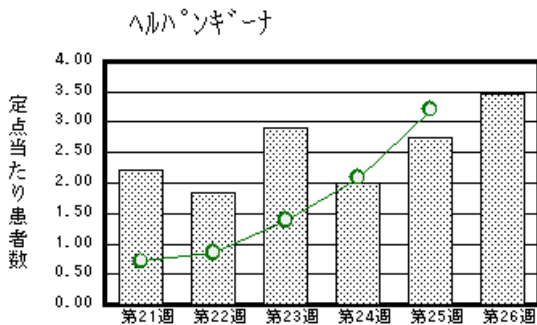
平成17年第 6月 平成17年6月 1日(水)～平成17年6月30日(木)

<http://www.kansen.pref.saga.jp>

佐賀県感染症情報センター

注目疾患の動向

- 【報告数の多い疾患】 ヘルパンギーナ (80名) 流行性耳下腺炎 (53名) 感染性胃腸炎 (52名) 水痘 (43名) 突発性発しん (41名)
- 【ヘルパンギーナ】患者報告数が増加しました (63 80名)。過去5年間の同時期と比較して多くなっています。特に佐賀中部保健所管内で多く報告されています。うがい、手洗い等感染予防に努めましょう。詳しくは国立感染症研究所感染症情報センターの「感染症の話」を御覧ください。 http://idsc.nih.go.jp/idwr/kansen/k03/k03_08.html
- 【腸管出血性大腸菌感染症】杵藤保健所管内で5名(O157)の届出がありました。前年同時期と比較して多くなっています。手洗いや食材の加熱等を心がけ予防に努めましょう。詳しくは佐賀県感染症情報センターのホームページを御覧ください。 <http://www.kansen.pref.saga.jp/kakotopics/kakotopics/o157.0410/157.html>



棒グラフは佐賀県、折れ線グラフは全国の数値を表しています。

各疾患の動向グラフについては佐賀県感染症情報センターのホームページを御覧ください。 <http://www.kansen.pref.saga.jp>

全国版感染症週報 (DWR) 2005年第24週号 (6月13日～6月19日) 要点

・ 発生動向総覧	< 第24週 > 咽頭結膜熱の定点当たり報告数は第18週以降、増加が続いており、過去5年間の同時期と比較してやや多い / その他最新動向 < 5月 > 性感染症 薬剤耐性菌感染症 結核について
・ 注目すべき感染症	< 腸管出血性大腸菌感染症 > 2005年は第20週以降徐々に増加し、第23週には100例を超えた < 無菌性髄膜炎 > 毎年夏季に報告数が増加し、そのピークは第30週前後である
・ 病原体情報	インフルエンザウイルス2005年第19週 (5/9～)以降 / ヒトから検出されているVero毒素産生性大腸菌 2005年
・ 速報	平成17年度インフルエンザHAワクチン製造株の決定について / 5月中旬に見られたインフルエンザ集団発生例 - 大阪府
・ 海外感染症情報	鳥インフルエンザA (H5N1)に関する旅行者への通知 / インドネシアでのポリオ流行 / アフガニスタンでのコレラ流行
・ 感染症の話	< 今週はお休みです >

詳細は国立感染症研究所感染症情報センターのホームページを御覧ください。 <http://www.idsc.nih.go.jp>

佐賀県感染症発生動向調査速報

佐賀県感染症情報センター

<http://www.kansen.pref.saga.jp>

全数届出の感染症 (佐賀県)

疾病名	腸管出血性大腸菌感染症 (O157) (三類感染症)	アメーバ赤痢 (五類感染症)	クロイツフェルトヤコブ病 (孤発性) (五類感染症)
患者 (住所地)	3名(小学校低学年男子1名、男児1名、30歳代男性1名) (杵藤保健所管内)	1名(30歳代男性) (——)	1名(50歳代男性) (——)
無症状病原体保有者	2名		
感染原因・感染経路	調査中	不明	不明
平成17年届出累計	11件19名(今週1件5名)	1名	3名
平成16年	同 期	2件2名	1名
	届出累計	22件48名	1名

アメーバ赤痢、クロイツフェルトヤコブ病について詳しくは、国立感染症研究所感染症情報センター「感染症の話」を御覧ください。
http://idsc.nih.go.jp/idwr/kansen/k02_g2/k02_30/k02_30.html、http://idsc.nih.go.jp/idwr/kansen/k02_g1/k02_24/k02_24.html

佐賀県感染症発生動向調査

定点報告 (五類感染症 (週報分))

平成17年第26週

平成17年6月27日(月)~平成17年7月3日(日)

定点種別 (定点数)	保健所 病名	佐賀中部 保健所	鳥栖 保健所	唐津 保健所	伊万里 保健所	杵藤 保健所	計	前週	全国 (第25週)
インフルエンザ (39)	インフルエンザ (高病原性鳥イン フルエンザを除く)								327 0.07
小児科 (23)	RSウイルス 感染症								19
	咽頭結膜熱	3 0.38	3 1.00	1 0.25	9 3.00		16 0.70	18 0.78	1960 0.64
	A群溶血性レン サ球菌咽頭炎	6 0.75	4 1.33	4 1.00	2 0.67	2 0.40	18 0.78	23 1.00	4730 1.55
	感染性胃腸炎	17 2.13	16 5.33	2 0.50	3 1.00	14 2.80	52 2.26	36 1.57	11614 3.81
	水痘	23 2.88	2 0.67	8 2.00	5 1.67	5 1.00	43 1.87	53 2.30	5860 1.92
	手足口病	9 1.13	3 1.00		6 2.00	4 0.80	22 0.96	15 0.65	3777 1.24
	伝染性紅斑	5 0.63	3 1.00	6 1.50	2 0.67	5 1.00	21 0.91	18 0.78	1685 0.55
	突発性発しん	9 1.13	11 3.67	12 3.00	2 0.67	7 1.40	41 1.78	35 1.52	2381 0.78
	百日咳								30 0.01
	風しん								31 0.01
	ヘルパンギーナ	49 6.13	10 3.33	7 1.75	2 0.67	12 2.40	80 3.48	63 2.74	9774 3.21
	麻しん (成人 麻しんを除く)								23 0.01
流行性耳下腺炎	29 3.63	13 4.33	4 1.00	3 1.00	4 0.80	53 2.30	40 1.74	4483 1.47	
眼科 (4)	急性出血性結膜炎								11 0.02
	流行性角結膜炎	1 0.50					1 0.25		728 1.13
基幹 (6)	細菌性髄膜炎								3 0.01
	無菌性髄膜炎								10 0.02
	マイコプラズマ肺炎			1 1.00			1 0.17	1 0.17	158 0.34
	クラミジア肺炎 (オウム病を除く)								6 0.01
	成人麻しん								

インフルエンザは、小児科定点 + 内科定点。

細字は定点当たり患者数

(注) 印は、平成15年11月5日以降届出対象疾患。全国の集計は24週分(患者報告数)である。

佐賀県感染症発生動向調査 (定点報告 :五類感染症)

平成17年第26週 平成17年6月27日(月)~平成17年7月3日(日)

インフルエンザ 定点	インフルエンザ (高病原性鳥イン フルエンザを除く)	小児科 定点	RSウイルス 感染症	咽頭結 膜熱	A群溶 血性レ ンサ球 菌咽頭 炎	感染性 胃腸炎	水痘	手足口 病	伝染性 紅斑	突発性 発しん	百日咳	風しん	ヘルバ ンギー ナ	麻しん (成人 麻しん を除く)	流行性 耳下腺 炎	眼科 基幹 定点	急性出血 性結膜炎	流行性角 結膜炎	細菌性髄 膜炎	無菌性髄 膜炎	マイコプ ラズマ肺 炎	クラミジア 肺炎(オ ウム病を 除く)	成人麻し ん	
6ヶ月未満		6ヶ月未満					3			2			1			6ヶ月未満								
12ヶ月未満		12ヶ月未満				2	2	4		22			6			12ヶ月未満								
1歳		1歳		7		7	9	9	2	17			18		4	1歳								
2歳		2歳		1	1	11	8	2	1				22		7	2歳								
3歳		3歳		3	2	7	8	1	3				11		8	3歳								
4歳		4歳		1	2	5	3	1	5				8		11	4歳								
5歳		5歳		2	4	3	2	1	3				9		15	5歳								
6歳		6歳			3		4	1	1				2		2	6歳								
7歳		7歳			2	3	1		1				1		1	7歳								
8歳		8歳		1	3	2	1	1	3				2		2	8歳								
9歳		9歳			1		1	1							2	9歳					1			
10歳~14歳		10歳~14歳		1		10		1	2						1	10歳~14歳								
15歳~19歳		15歳~19歳														15歳~19歳								
20歳~29歳		20歳以上				2	1									20歳~29歳		1						
30歳~39歳																30歳~39歳								
40歳~49歳																40歳~49歳								
50歳~59歳																50歳~59歳								
60歳~69歳																60歳~69歳								
70歳~79歳																70歳以上								
80歳以上																								
合計		合計		16	18	52	43	22	21	41			80		53	合計		1			1			
前期計		前期計		18	23	36	53	15	18	35			63		40	前期計					1			
当期間/前	***	当期間/前	***	0.89	0.78	1.44	0.81	1.47	1.17	1.17	***	***	1.27	***	1.32	当期間/前	***	***	***	***	1	***	***	***
増減数		増減数		-2	-5	16	-10	7	3	6			17		13	増減数		1						

(注) 印は、平成15年11月5日以降届出対象疾患

***は前期計が"0"のとき

佐賀県感染症発生動向調査 (定点報告 :五類感染症月報分)

平成17年6月

[患者数 :人]

	STD 定点数	性器クラミジア		性器ヘルペス		尖圭コンジローマ		淋菌感染症		合計		基幹 定点数	メチシリン耐性黄色ブドウ球菌感染症	ペニシリン耐性肺炎球菌感染症	薬剤耐性緑膿菌感染症	合計
		男	女	男	女	男	女	男	女	男	女					
佐賀中部	3	14	2	2	6	1	1	6	4	23	13	2	/			
鳥栖	1	2						5		7		1				
唐津	1		6						1		8	1				
伊万里	1							2		2		1				
杵藤	1		2								2	1				
合計	7	16	10	2	6	1	2	13	5	32	23	6				
前期計		18	6	3	8	1		13	1	35	15		35	16		51
当期間/前期		0.89	1.67	0.67	0.75	1	***	1	5	0.91	1.53		0.46	0.31	***	0.41
増減数		-2	4	-1	-2		2		4	-3	8		-19	-11		-30

[定点当たり患者数 :人/定点]

	STD 定点数	性器クラミジア		性器ヘルペス		尖圭コンジローマ		淋菌感染症		合計		基幹 定点数	メチシリン耐性黄色ブドウ球菌感染症	ペニシリン耐性肺炎球菌感染症	薬剤耐性緑膿菌感染症	合計
		男	女	男	女	男	女	男	女	男	女					
佐賀中部	3	4.67	0.67	0.67	2	0.33	0.33	2	1.33	7.67	4.33	2	/			
鳥栖	1	2						5		7		1				
唐津	1		6						1		8	1				
伊万里	1							2		2		1				
杵藤	1		2								2	1				
合計	7	2.29	1.43	0.29	0.86	0.14	0.29	1.86	0.71	4.57	3.29	6				
全国前月	916	1.35	1.74	0.37	0.56	0.33	0.25	1.1	0.23	3.15	2.78	464	3.75	1.34	0.08	5.17

[年齢階層別患者数 :人]

	STD	性器クラミジア		性器ヘルペス		尖圭コンジローマ		淋菌感染症		合計		基幹	メチシリン耐性黄色ブドウ球菌感染症	ペニシリン耐性肺炎球菌感染症	薬剤耐性緑膿菌感染症	合計
		男	女	男	女	男	女	男	女	男	女					
0歳													1	2		3
1歳～4歳													1			1
5歳～9歳																
10歳～14歳																
15歳～19歳			1				1	1		1	2					
20歳～24歳		4	6	2	2			1	3	7	11					
25歳～29歳		3	2		2		1	4		7	5					
30歳～34歳		2	1					1	1	3	2					
35歳～39歳		2						2	1	4	1					
40歳～44歳		2			2			3		5	2					
45歳～49歳														1		1
50歳～54歳													2			2
55歳～59歳		3						1		4						
60歳～64歳																
65歳～69歳													3			3
70歳以上						1				1			9	2		11
合計		16	10	2	6	1	2	13	5	32	23		16	5		21
前期計		18	6	3	8	1		13	1	35	15		35	16		51
当期間/前期		0.89	1.67	0.67	0.75	1	***	1	5	0.91	1.53		0.46	0.31	***	0.41
増減数		-2	4	-1	-2		2		4	-3	8		-19	-11		-30

***は前期計が"0"のとき