

# 佐賀県感染症発生動向調査速報

平成17年第24週 平成17年6月13日(月)～平成17年6月19日(日)

<http://www.kansen.pref.saga.jp>

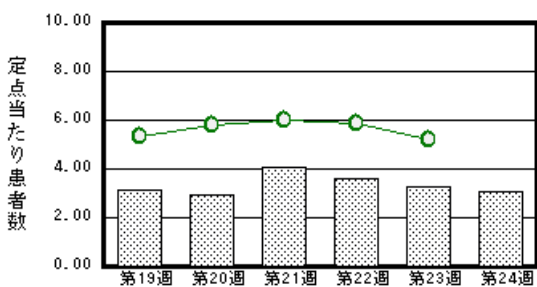
佐賀県感染症情報センター

## 注目疾患の動向

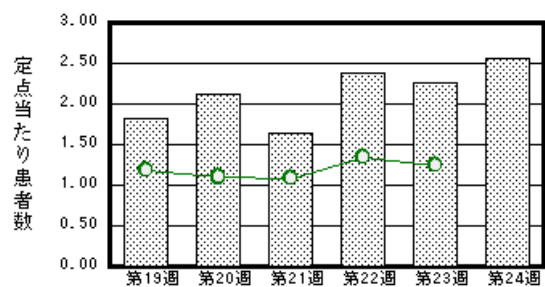
- 1 【報告数の多い疾患】 感染性胃腸炎 (71名)      流行性耳下腺炎 (59名)      水痘 (56名)  
ヘルパンギーナ (46名)      伝染性紅斑 (24名)

2 【感染性胃腸炎】患者報告数が過去5年間の同時期と比較して多くなっており、全国的にも同様の傾向が続いています。手洗いや食材の加熱等を心がけ予防に努めましょう。詳しくは佐賀県感染症情報センターのホームページを御覧ください。 <http://www.kansen.pref.saga.jp/kakotopics/kakotopics/kansennseihp/tem.html>

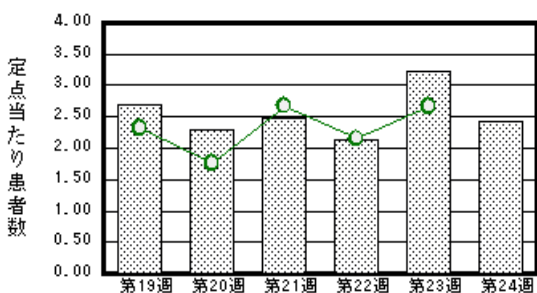
感染性胃腸炎



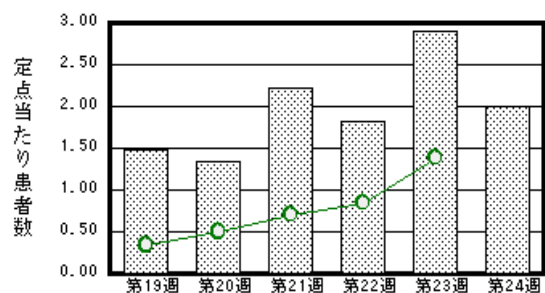
流行性耳下腺炎



水痘



ヘルパンギーナ



棒グラフは佐賀県、折れ線グラフは全国の数値を表しています。

各疾患の動向グラフについては佐賀県感染症情報センターのホームページを御覧ください。 <http://www.kansen.pref.saga.jp>

## 全国版感染症週報 (DWR) 2005年第22週号 (6月30日～6月5日) 要点

・ 発生動向総覧	< 第22週 > マイコプラズマ肺炎の定点当たり報告数は増加し、過去5年間の同時期と比較してかなり多い / その他最新動向
・ 注目すべき感染症	< 手足口病 > 2005年は第22週現在で定点当たり報告数が0.59であり、過去10年間と比較して多くはない
・ 病原体情報	手足口病患者から検出されているウイルス2005年 / ヒトから検出されているVero毒素産生性大腸菌2005年 / インフルエンザウイルス2005年第19週 (5/9～)以降
・ 速報	2～3月における手足口病の地域流行 - 川崎市 / コクシジオイデス症 1999年4月～2005年第22週
・ 海外感染症情報	ベトナムでの鳥インフルエンザ流行 / アンゴラでのマールブルグ病流行 - 更新 / インドネシアでのポリオ流行
・ 感染症の話	< 今週はお休みです >

詳細は国立感染症研究所感染症情報センターのホームページを御覧ください。 <http://www.idsc.nih.go.jp>

# 佐賀県感染症発生動向調査速報

http://www.kansen.pref.saga.jp

佐賀県感染症情報センター

## 全数届出の感染症 (佐賀県)

疾病名	後天性免疫不全症候群 (五類感染症)	梅毒 (五類感染症)
患者		1名 (40歳代男性)
無症状病原体保有者	1名	
感染原因・感染経路	性行為感染	性行為感染 (異性間)
平成17年届出累計	2名	6名
平成16年	同期	0名
	届出累計	0名
		1名

## 佐賀県感染症発生動向調査

定点報告 (五類感染症 (週報分))

平成17年第24週

平成17年6月13日 (月) ~ 平成17年6月19日 (日)

定点種別 (定点数)	保健所 病名	佐賀中部 保健所	鳥栖 保健所	唐津 保健所	伊万里 保健所	杵藤 保健所	計	前週	全国 (第23週)
インフルエンザ (39)	インフルエンザ (高病原性鳥イン フルエンザを除く)							9 0.23	644 0.14
小児科 (23)	RSウイルス 感染症								32
	咽頭結膜熱	3 0.38	3 1.00	1 0.25	8 2.67		15 0.65	14 0.61	1623 0.53
	A群溶血性レン サ球菌咽頭炎	3 0.38	4 1.33	3 0.75		4 0.80	14 0.61	51 2.22	5640 1.85
	感染性胃腸炎	26 3.25	20 6.67		4 1.33	21 4.20	71 3.09	75 3.26	15842 5.20
	水痘	16 2.00	2 0.67	17 4.25	6 2.00	15 3.00	56 2.43	74 3.22	8119 2.66
	手足口病	2 0.25	2 0.67		4 1.33	2 0.40	10 0.43	15 0.65	2423 0.80
	伝染性紅斑	4 0.50	2 0.67	11 2.75	5 1.67	2 0.40	24 1.04	22 0.96	1540 0.51
	突発性発しん	7 0.88	2 0.67	3 0.75	1 0.33	5 1.00	18 0.78	32 1.39	2364 0.78
	百日咳	1 0.13					1 0.04		26 0.01
	風しん								31 0.01
	ヘルパンギーナ	19 2.38	11 3.67	2 0.50	5 1.67	9 1.80	46 2.00	67 2.91	4222 1.39
	麻しん (成人 麻しんを除く)								18 0.01
流行性耳下腺炎	22 2.75	27 9.00	5 1.25	2 0.67	3 0.60	59 2.57	52 2.26	3812 1.25	
眼科 (4)	急性出血性結膜炎								18 0.03
	流行性角結膜炎							1 0.25	570 0.88
基幹 (6)	細菌性髄膜炎								7 0.01
	無菌性髄膜炎							4 0.67	30 0.06
	マイコプラズマ肺炎		1 1.00	1 1.00			2 0.33	1 0.17	145 0.31
	クラミジア肺炎 (オウム病を除く)								9 0.02
	成人麻しん								

インフルエンザは、小児科定点 + 内科定点。

細字は定点当たり患者数

(注) 印は、平成15年11月5日以降届出対象疾患。全国の集計は22週分 (患者報告数)である。

佐賀県感染症発生動向調査 (定点報告 :五類感染症)

平成17年 第24週 平成17年6月13日～平成17年6月19日

インフルエンザ 定点	インフルエンザ (高病原性鳥イン フルエンザを除く)	小児科 定点	RSウ イルス 感染症	咽頭結 膜熱	A群溶 血性レ ンサ球 菌咽頭 炎	感染性 胃腸炎	水痘	手足口 病	伝染性 紅斑	突発性 発しん	百日咳	風しん	ヘルパ ンギー ナ	麻しん (成人 麻しん を除く)	流行性 耳下腺 炎	眼科 基幹 定点	急性出血 性結膜炎	流行性角 結膜炎	細菌性髄 膜炎	無菌性髄 膜炎	マイコプ ラズマ肺 炎	クラミジア 肺炎 (オ ウム病を 除く)	成人麻し ん
6ヶ月未満		6ヶ月未満					1			1						6ヶ月未満							
12ヶ月未満		12ヶ月未満		1			6		1	11	1		6			12ヶ月未満							
1歳		1歳		5		11	13	4	1	5			9			1歳							
2歳		2歳		2		11	13	4	2	1			12		15	2歳							
3歳		3歳		2	3	7	9		3				8		10	3歳					1		
4歳		4歳		3		12	4	1	5				5		13	4歳							
5歳		5歳			3	4	4	1	1				5		11	5歳							
6歳		6歳			2	5	4		4				1		4	6歳							
7歳		7歳		1	2	3			5						2	7歳							
8歳		8歳			3	9			1						2	8歳					1		
9歳		9歳		1		1	1		1						1	9歳							
10歳～14歳		10歳～14歳				6	1								1	10歳～14歳							
15歳～19歳		15歳～19歳														15歳～19歳							
20歳～29歳		20歳以上			1	2										20歳～29歳							
30歳～39歳																30歳～39歳							
40歳～49歳																40歳～49歳							
50歳～59歳																50歳～59歳							
60歳～69歳																60歳～69歳							
70歳～79歳																70歳以上							
80歳以上																							
合計		合計		15	14	71	56	10	24	18	1		46		59	合計						2	
前期計	9	前期計		14	51	75	74	15	22	32			67		52	前期計		1			4	1	
当期間/前		当期間/前	***	1.07	0.27	0.95	0.76	0.67	1.09	0.56	***	***	0.69	***	1.13	当期間/前	***		***		2	***	***
増減数	-9	増減数		1	-37	-4	-18	-5	2	-14	1		-21		7	増減数		-1			-4	1	

(注) 印は、平成15年11月5日以降届出対象疾患

\*\*\*は前期計が"0"のとき

