

佐賀県感染症発生動向調査速報

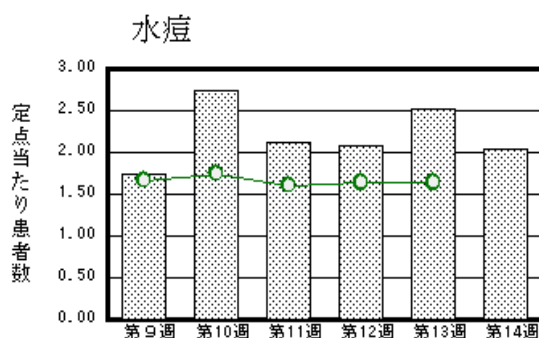
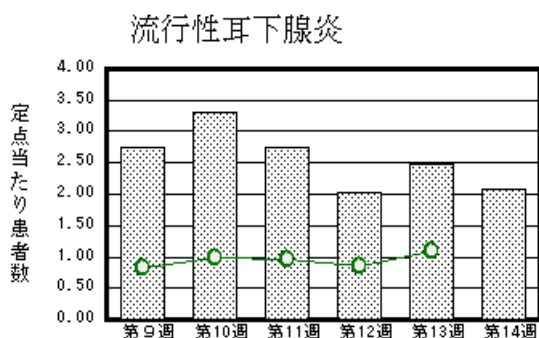
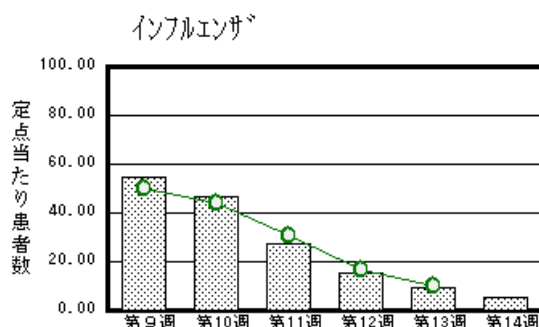
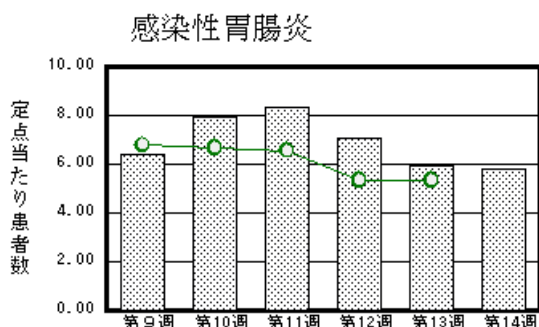
平成17年第14週 平成17年4月4日(月)～平成17年4月10日(日)

<http://www.kansen.pref.saga.jp>

佐賀県感染症情報センター

注目疾患の動向

- 【報告数の多い疾患】 インフルエンザ(190名) 感染性胃腸炎(133名) 流行性耳下腺炎(48名)
水痘(47名) 突発性発しん(30名)
- 【インフルエンザ】患者報告数が減少しました(328→190名)。
- 【感染性胃腸炎】患者報告数が前週に引き続き減少しました(136→133名)。4月6日に病原体定点より提出された検体からロタウイルスが検出されました。ロタウイルスについて詳しくは佐賀県感染症情報センターのホームページを御覧ください。<http://www.kansen.pref.saga.jp/kakotopics/kakotopics/rota/index.html>



棒グラフは佐賀県、折れ線グラフは全国の数値を表しています。

各疾患の動向グラフについては佐賀県感染症情報センターのホームページを御覧ください。<http://www.kansen.pref.saga.jp>

全国版感染症週報(DWR) 2005年第12週号(3月21日～3月27日)要点

・ 発生動向総覧	< 第12週 > インフルエンザの定点当たり報告数は3週連続で低下したが、過去5年間の同時期と比較してかなり多い状態は継続している / その他最新動向
・ 注目すべき感染症	< 今週は該当記事はありません >
・ 病原体情報	インフルエンザウイルス2004/05シーズン / 冬季の感染性胃腸炎関連ウイルス2004/05シーズン
・ 速報	東京都におけるインフルエンザ発生状況
・ 海外感染症情報	ベトナムでの鳥インフルエンザ流行状況 - 更新 / アンゴラ: マールブルグ病流行 - 更新
・ 感染症の話	< 炭疽 > 炭疽菌の感染によっておこる人獣共通感染症で、自然感染の95%以上が皮膚炭疽である

詳細は国立感染症研究所感染症情報センターのホームページを御覧ください。<http://www.idsc.nih.go.jp>

佐賀県感染症発生動向調査速報

http://www.kansen.pref.saga.jp

佐賀県感染症情報センター

全数届出の感染症 (佐賀県)

疾病名	腸管出血性大腸菌感染症 (O157) (三類感染症)	ウイルス性肝炎 (B型) (五類感染症)
患者 (住所地)	1名 (60歳代男性) (杵島郡)	1名 (50歳代男性) (——)
無症状病原体保有者	0名	
感染原因・感染経路	不明	性行為感染 (異性間)
平成17年届出累計	1件1名 (今週1件1名)	1名
平成16年	同 期	1件1名
	届出累計	22件48名

佐賀県感染症発生動向調査

定点報告 (五類感染症 (週報分))

平成17年第14週

平成17年4月4日 (月)~平成17年4月10日 (日)

定点種別 (定点数)	保健所 病名	佐賀中部 保健所	鳥栖 保健所	唐津 保健所	伊万里 保健所	杵藤 保健所	計	前週	全国 (第13週)	
インフルエンザ (39)	インフルエンザ (高病原性鳥イン フルエンザを除く)	38 2.92	28 5.60	29 9.67	64 12.80	31 3.44	190 5.43	328 9.37	46874 9.99	
小児科 (23)	RSウイルス 感染症								63	
	咽頭結膜熱	1 0.13	1 0.33		1 0.33		3 0.13	2 0.09	456 0.15	
	A群溶血性レン サ球菌咽頭炎	6 0.75	14 4.67	2 0.50		2 0.40	24 1.04	32 1.39	3135 1.03	
	感染性胃腸炎	34 4.25	37 12.33	43 10.75	10 3.33	9 1.80	133 5.78	136 5.91	16226 5.33	
	水痘	16 2.00	10 3.33	11 2.75	4 1.33	6 1.20	47 2.04	58 2.52	5005 1.64	
	手足口病	2 0.25	6 2.00				1 0.20	9 0.39	15 0.65	473 0.16
	伝染性紅斑	4 0.50	12 4.00	5 1.25	2 0.67		23 1.00	22 0.96	645 0.21	
	突発性発しん	8 1.00	10 3.33	6 1.50			6 1.20	30 1.30	22 0.96	1662 0.55
	百日咳									24 0.01
	風しん									18 0.01
	ヘルパンギーナ	1 0.13					2 0.40	3 0.13	6 0.26	240 0.08
	麻しん (成人 麻しんを除く)									8 0.00
	流行性耳下腺炎	16 2.00	8 2.67	4 1.00	19 6.33	1 0.20	48 2.09	57 2.48	3316 1.09	
眼科 (4)	急性出血性結膜炎								13 0.02	
	流行性角結膜炎	1 0.50					1 0.25		378 0.59	
基幹 (6)	細菌性髄膜炎								7 0.01	
	無菌性髄膜炎								13 0.03	
	マイコプラズマ肺炎		1 1.00			1 1.00	2 0.29	1 0.14	118 0.25	
	クラミジア肺炎 (オウム病を除く)								7 0.01	
	成人麻しん									

インフルエンザは、小児科定点 + 内科定点。

細字は定点当たり患者数

(注) 印は、平成15年11月5日以降届出対象疾患。全国の集計は12週分 (患者報告数) である。

佐賀県感染症発生動向調査 (定点報告 :五類感染症)

平成17年第14週 平成17年4月4日(月)~平成17年4月10日(日)

インフルエンザ 定点	インフル エンザ (高病原 性鳥イン フルエン ザを除く)	小児科 定点	RSV ウイルス 感染症	咽頭結 膜熱	A群溶 血性レ ンサ球 菌咽頭 炎	感染性 胃腸炎	水痘	手足口 病	伝染性 紅斑	突発性 発しん	百日咳	風しん	ヘルバ ンギー ナ	麻しん (成人 麻しん を除く)	流行性 耳下腺 炎	眼科 基幹 定点	急性出血 性結膜炎	流行性角 結膜炎	細菌性髄 膜炎	無菌性髄 膜炎	マイコ プラズマ 肺炎	クラミジア 肺炎(オ ウム病を 除く)	成人麻し ん	
6ヶ月未満	3	6ヶ月未満				4	1			2					1	6ヶ月未満								
12ヶ月未満	6	12ヶ月未満		1		16	5			18						12ヶ月未満								
1歳	21	1歳		1	1	29	7	2	1	10			3		4	1歳								
2歳	28	2歳				32	13	5	4						5	2歳					1			
3歳	22	3歳			3	10	6	1	4						9	3歳								
4歳	18	4歳			6	6	6	1	3						9	4歳					1			
5歳	15	5歳		1	2	7	5		1						5	5歳								
6歳	10	6歳			4	6	3		2						9	6歳								
7歳	2	7歳			4	4	1		3						3	7歳								
8歳	6	8歳			4	3			4						1	8歳								
9歳	2	9歳				4										9歳								
10歳~14歳	16	10歳~14歳				9			1						2	10歳~14歳								
15歳~19歳	4	15歳~19歳														15歳~19歳								
20歳~29歳	11	20歳以上				3										20歳~29歳								
30歳~39歳	14															30歳~39歳								
40歳~49歳	4															40歳~49歳		1						
50歳~59歳	1															50歳~59歳								
60歳~69歳	2															60歳~69歳								
70歳~79歳	3															70歳以上								
80歳以上	2																							
合計	190	合計		3	24	133	47	9	23	30			3		48	合計		1			2			
前期計	328	前期計		2	32	136	58	15	22	22			6		57	前期計					1			
当期間/前	0.58	当期間/前	***	1.5	0.75	0.98	0.81	0.6	1.05	1.36	***	***	0.5	***	0.84	当期間/前	***	***	***	***	2	***	***	
増減数	-138	増減数		1	-8	-3	-11	-6	1	8			-3		-9	増減数		1			1			

(注) 印は、平成15年11月5日以降届出対象疾患

***は前期計が"0"のとき

