

佐賀県感染症発生動向調査速報

平成16年第14週 平成16年3月29日(月)～平成16年4月4日(日)

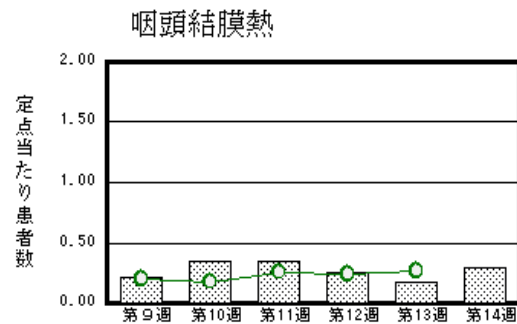
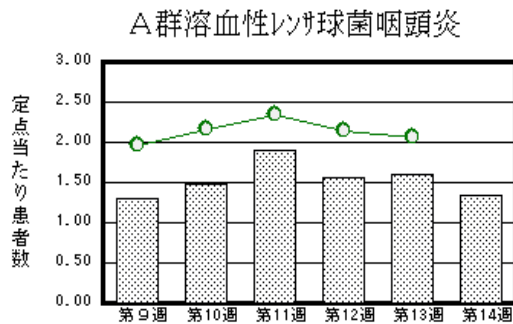
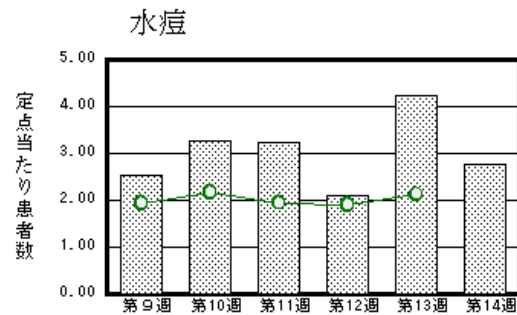
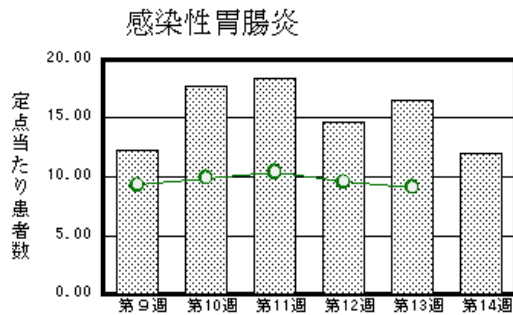
平成16年第3月 平成16年3月1日(月)～平成16年3月31日(水)

<http://www.kansen.pref.saga.jp>

佐賀県感染症情報センター

注目疾患の動向

- 1 【報告数の多い疾患】 感染性胃腸炎(275名) 水痘(64名) A群溶血性レンサ球菌咽頭炎(31名)
流行性耳下腺炎(30名) 突発性発しん(24名)
- 2 【A群溶血性レンサ球菌咽頭炎】患者報告数は減少しました(27名 31名)が、引き続き注意が必要です。全国的には、昨年までに比べて報告数が非常に多くなっています。外出から帰ったら、うがい、手洗いを行いましょう
- 3 【咽頭結膜熱】過去5年間に比較して患者報告数が多くなっています。全国的に同様の傾向です。うがい、手洗いや水泳後のシャワー励行等、感染予防に努めましょう
- 4 【高病原性鳥インフルエンザ】佐賀県のホームページをご覧ください。
http://www.pref.saga.jp/shigoto/chikusan/tori_inf/tori_inf.htm



棒グラフは佐賀県、折れ線グラフは全国の数値を表しています。

各疾患の動向グラフについては佐賀県感染症情報センターのホームページをご覧ください。<http://www.kansen.pref.saga.jp>

全国版感染症週報 (DWR) 2004年第12週号(3月15日～3月21日)要点

・ 発生動向総覧	<第12週> 風しんの定点当たり報告数は、過去5年間の同時期と比較してかなり多い/その他最新動向
・ 注目すべき感染症	<A群溶血性レンサ球菌咽頭炎> 2004年の第9週からは、昨年までに比べて報告数が非常に多くなっている <風しん> 本年は昨年比べて、学童期や20歳以上の報告の割合が多く、成人の風しんがより多い可能性がある
・ 病原体情報	患者から分離 検出された病原体報告 - インフルエンザウイルス2003/04シーズン / 冬季の感染性胃腸炎関連ウイルス2003/04シーズン
・ 速報	冬季に認められたアデノウイルス感染症の多発 - 佐賀県
・ 海外感染症情報	モザンビークでのコレラ流行 / ナイジェリアでの髄膜炎流行 / ブルキナファソでの髄膜炎流行
・ 感染症の話	<C型肝炎> HCVは感染後、持続感染により慢性肝炎をひき起こすことがあり、さらに肝硬変、肝細胞癌へと進行することがある

詳細は国立感染症研究所感染症情報センターのホームページをご覧ください。<http://www.idsc.nih.go.jp>

佐賀県感染症発生動向調査速報

http://www.kansen.pref.saga.jp

佐賀県感染症情報センター

全数届出の感染症 (佐賀県)

今週の届出はありませんでした。

佐賀県感染症発生動向調査

定点報告 五類感染症 (週報分)

平成16年第14週 平成16年3月29日 (月)~平成16年4月4日 (日)

定点種別 (定点数)	保健所 病名	佐賀中部 保健所	鳥栖 保健所	唐津 保健所	伊万里 保健所	杵藤 保健所	計	前週	全国 (第13週)
インフルエンザ (39)	インフルエンザ (高病原性鳥イン フルエンザを除く)	4 0.31	1 0.20	1 0.14	6 1.20	3 0.33	15 0.38	59 1.51	5584 1.19
小児科 (23)	RSウイルス 感染症								76
	咽頭結膜熱		3 1.00	2 0.50	2 0.67		7 0.30	4 0.17	824 0.27
	A群溶血性レン サ球菌咽頭炎	13 1.63	4 1.33	4 1.00	1 0.33	9 1.80	31 1.35	37 1.61	6301 2.07
	感染性胃腸炎	51 6.38	53 17.67	78 19.50	20 6.67	73 14.60	275 11.96	379 16.48	27733 9.12
	水痘	13 1.63	21 7.00	12 3.00	5 1.67	13 2.60	64 2.78	97 4.22	6461 2.12
	手足口病		3 1.00				3 0.13	4 0.17	165 0.05
	伝染性紅斑		1 0.33	1 0.25			2 0.09	1 0.04	1103 0.36
	突発性発しん	8 1.00	3 1.00	10 2.50	2 0.67	1 0.20	24 1.04	16 0.70	2022 0.66
	百日咳								28 0.01
	風しん								194 0.06
	ヘルパンギーナ	1 0.13	2 0.67				3 0.13		108 0.04
	麻しん (成人 麻しんを除く)								41 0.01
流行性耳下腺炎	14 1.75	5 1.67	9 2.25		2 0.40	30 1.30	31 1.35	2138 0.70	
眼科 (4)	急性出血性結膜炎								19 0.03
	流行性角結膜炎	4 2.00				1 1.00	5 1.25	2 0.50	591 0.93
基幹 (6)	細菌性髄膜炎								4 0.01
	無菌性髄膜炎								12 0.03
	マイコプラズマ肺炎	1 0.50					1 0.17	3 0.50	68 0.14
	クラミジア肺炎 (オウム病を除く)								1 0.00
	成人麻しん								2 0.00

インフルエンザは、小児科定点 + 内科定点。

細字は定点当たり患者数

(注) 印は、平成15年11月5日以降届出対象疾患。全国の集計は12週分(患者報告数)である。

佐賀県感染症発生動向調査 (定点報告 :五類感染症)

平成16年第14週 平成16年3月29日(月)~平成16年4月4日(日)

インフルエンザ 定点	インフルエンザ (高病原性鳥イン フルエンザを除く)	小児科 定点	RSV ウイルス 感染症	咽頭結 膜熱	A群溶 血性レ ンサ球 菌咽頭 炎	感染性 胃腸炎	水痘	手足口 病	伝染性 紅斑	突発性 発しん	百日咳	風しん	ヘルパ ンギー ナ	麻しん (成人 麻しん を除く)	流行性 耳下腺 炎	眼科 基幹 定点	急性出血 性結膜炎	流行性角 結膜炎	細菌性髄 膜炎	無菌性髄 膜炎	マイコプ ラズマ肺 炎	クラミジア 肺炎(オ ウム病を 除く)	成人麻し ん	
6ヶ月未満		6ヶ月未満				1	4			1						6ヶ月未満								
12ヶ月未満		12ヶ月未満				28	3			18						12ヶ月未満								
1歳		1歳		2	3	86	14	3		5			1		2	1歳								
2歳		2歳		2	2	51	8		1						2	2歳								
3歳	1	3歳		1	6	33	10						1		8	3歳								
4歳	1	4歳			8	21	17						1		9	4歳		1						
5歳	1	5歳			5	13	3								5	5歳								
6歳	1	6歳			3	10	2								2	6歳								
7歳	2	7歳		1	1	8			1						2	7歳								
8歳		8歳				9	2									8歳								
9歳	2	9歳		1	1	4	1									9歳								
10歳~14歳		10歳~14歳			2	7										10歳~14歳					1			
15歳~19歳	1	15歳~19歳				2										15歳~19歳								
20歳~29歳	1	20歳以上				2										20歳~29歳								
30歳~39歳	2															30歳~39歳		1						
40歳~49歳	1															40歳~49歳		1						
50歳~59歳	1															50歳~59歳		1						
60歳~69歳																60歳~69歳		1						
70歳~79歳	1															70歳以上								
80歳以上																								
合計	15	合計		7	31	275	64	3	2	24			3		30	合計		5			1			
前期計	59	前期計		4	37	379	97	4	1	16					31	前期計		2			3			
当期間/前	0.25	当期間/前	***	1.75	0.84	0.73	0.66	0.75	2	1.5	***	***	***	***	0.97	当期間/前	***	2.5	***	***	0.33	***	***	
増減数	-44	増減数		3	-6	-104	-33	-1	1	8			3		-1	増減数		3			-2			

(注) 印は、平成15年11月5日以降届出対象疾患

***は前期計が"0"のとき

佐賀県感染症発生動向調査 (定点報告 :五類感染症月報分)

平成16年3月

[患者数 :人]

	STD 定点数	性器クラミジア		性器ヘルペス		尖圭コンジローマ		淋菌感染症		合計		基幹 定点数	メチシリン耐性黄色ブドウ球菌感染症	ペニシリン耐性肺炎球菌感染症	薬剤耐性緑膿菌感染症	合計
		男	女	男	女	男	女	男	女	男	女					
佐賀中部	3	14		2	6		1	6		22	7	2	/			
鳥栖	1							4		4	1	1				
唐津	1		3								3	1				
伊万里	1	1								1	1	1				
杵藤	1		2		2						4	1				
合計	7	15	5	2	8		1	10		27	14	6				
前期計		10	2		2	1	2	7	1	18	7		33	13		46
当期間/前期		1.5	2.5	***	4		0.5	1.43		1.5	2		1.15	1.23	***	1.17
増減数		5	3	2	6	-1	-1	3	-1	9	7		5	3		8

[定点当たり患者数 :人/定点]

	STD 定点数	性器クラミジア		性器ヘルペス		尖圭コンジローマ		淋菌感染症		合計		基幹 定点数	メチシリン耐性黄色ブドウ球菌感染症	ペニシリン耐性肺炎球菌感染症	薬剤耐性緑膿菌感染症	合計
		男	女	男	女	男	女	男	女	男	女					
佐賀中部	3	4.67		0.67	2		0.33	2		7.33	2.33	2	/			
鳥栖	1							4		4	1	1				
唐津	1		3								3	1				
伊万里	1	1								1	1	1				
杵藤	1		2		2						4	1				
合計	7	2.14	0.71	0.29	1.14		0.14	1.43		3.86	2	6				
全国前月	916	1.41	1.75	0.36	0.49	0.29	0.24	1.14	0.28	3.2	2.76	464	3.99	1.4	0.08	5.47

[年齢階層別患者数 :人]

	STD	性器クラミジア		性器ヘルペス		尖圭コンジローマ		淋菌感染症		合計		基幹	メチシリン耐性黄色ブドウ球菌感染症	ペニシリン耐性肺炎球菌感染症	薬剤耐性緑膿菌感染症	合計
		男	女	男	女	男	女	男	女	男	女					
0歳														1		1
1歳～4歳													1	6		7
5歳～9歳														1		1
10歳～14歳																
15歳～19歳			3		3		1				7					
20歳～24歳		5	1					3		8	1					
25歳～29歳		1			2			2		3	2					
30歳～34歳		4		1	2			2		7	2					
35歳～39歳		2			1			1		3	1		2	1		3
40歳～44歳			1								1					
45歳～49歳		1						1		2			2			2
50歳～54歳		1								1			4	2		6
55歳～59歳													4			4
60歳～64歳				1						1			3			3
65歳～69歳		1								1				2		2
70歳以上								1		1			22	3		25
合計		15	5	2	8		1	10		27	14		38	16		54
前期計		10	2		2	1	2	7	1	18	7		33	13		46
当期間/前期		1.5	2.5	***	4		0.5	1.43		1.5	2		1.15	1.23	***	1.17
増減数		5	3	2	6	-1	-1	3	-1	9	7		5	3		8

***は前期計が"0"のとき