

# 佐賀県感染症発生動向調査速報

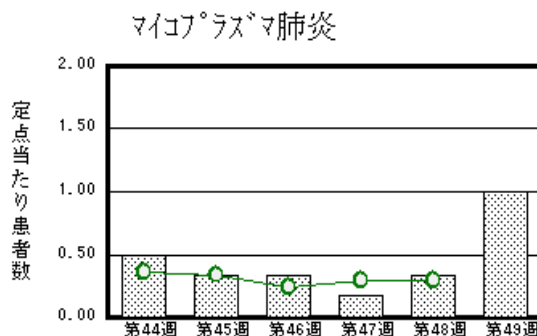
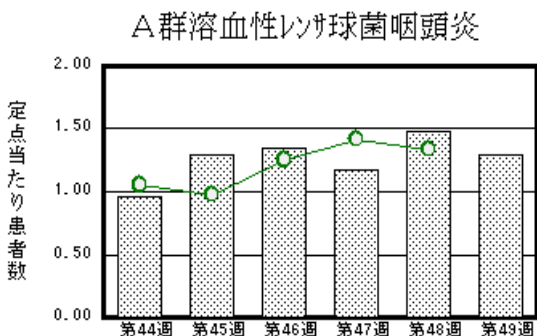
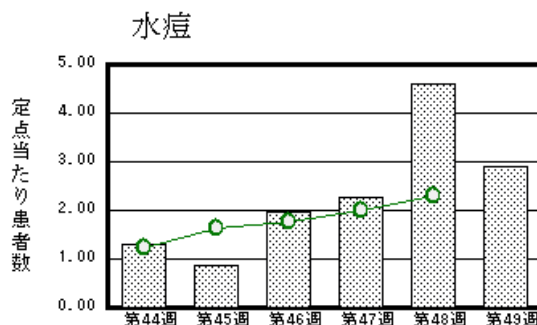
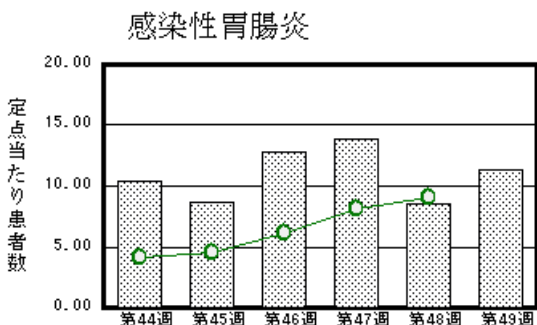
平成15年第49週 平成15年12月1日(月)～平成15年12月7日(日)

<http://www.kansen.pref.saga.jp>

佐賀県感染症情報センター

## 注目疾患の動向

- 1 【報告数の多い疾患】 感染性胃腸炎(262名) 水痘(67名) A群溶血性レンサ球菌咽頭炎(30名) 突発性発疹(24名) 流行性耳下腺炎(16名)
- 2 【感染性胃腸炎】前週と比較して患者報告数が増加しました(197名 262名)。全国的にも増加傾向です。手洗いや食材の十分な加熱を心がけ、予防に努めましょう。詳しくは佐賀県感染症情報センターのホームページをご覧ください。 <http://www.kansen.pref.saga.jp/kakotopics/kakotopics/kansennseihp/tem.html>
- 3 【マイコプラズマ肺炎】前週と比較して患者報告数が増加しました(2名 6名)。患者の咳からの飛沫感染が主な感染経路です。乾いた激しい咳が続く場合は早めに医療機関を受診しましょう。詳しくは国立感染症研究所感染症情報センターのホームページをご覧ください。 [http://idsc.nih.go.jp/kansen/k03/k03\\_09.html](http://idsc.nih.go.jp/kansen/k03/k03_09.html)



棒グラフは佐賀県、折れ線グラフは全国の数値を表しています。

各疾患の動向グラフについては佐賀県感染症情報センターのホームページをご覧ください。 <http://www.kansen.pref.saga.jp>

## 全国版感染症週報 (DWR) 2003年第47週号 (11月17日～11月23日) 要点

・ 発生動向総覧	< 第47週 > A群溶血性レンサ球菌咽頭炎の定点当り報告数は第34週から増加傾向が認められており、第47週も増加した / その他最新動向
・ 注目すべき感染症	< インフルエンザ > 第47週には29都道府県から全国合計で143例の報告があった < 咽頭結膜熱 > 第29週をピークとし、第42週までは順調に低下したが、第43週から再び増加傾向を示している
・ 病原体情報	患者から分離 検出された病原体報告 - インフルエンザウイルス2003/04シーズン / 冬季の感染性胃腸炎関連ウイルス2003/04シーズン / 手足口病患者から分離されたウイルス2003年まとめ
・ 速報	小学校で発生したノロウイルスによる急性胃腸炎の集団事例 - 岩手県 / ノロウイルスによる人 人感染事例 - 福岡市
・ 海外感染症情報	コンゴ共和国でのエボラ出血熱流行 - 更新 / マリでのコレラ流行 / 米国ペンシルバニア州Monacaのレストランでの、青ネギによるA型肝炎流行
・ 感染症の話	< 今週はお休みです >

詳細は国立感染症研究所感染症情報センターのホームページをご覧ください。 <http://www.idsc.nih.go.jp>

# 佐賀県感染症発生動向調査速報

http://www.kansen.pref.saga.jp

佐賀県感染症情報センター

## 全数届出の感染症 (佐賀県)

疾病名	ウイルス性肝炎 (E型肝炎及びA型肝炎を除く) C型	
患者	1名 (20歳代)	
平成15年届出累計	7名 (内C型1名)	
平成14年	同 期	4名 (内C型0名)
	届出累計	5名 (内C型0名)

## 佐賀県感染症発生動向調査

定点報告 (五類感染症 (週報分))

平成15年第49週

平成15年12月1日 (月) ~ 平成15年12月7日 (日)

定点種別 (定点数)	保健所 病名	佐賀中部 保健所	鳥栖 保健所	唐津 保健所	伊万里 保健所	杵藤 保健所	計	前週	全国 (第48週)
インフルエンザ (39)	インフルエンザ (高病原性鳥イン フルエンザを除く)								302 0.06
小児科 (23)	RSウイルス 感染症		1 0.33				1 0.04	1 0.04	82 0.03
	咽頭結膜熱	1 0.13	3 1.00	2 0.50			6 0.26	6 0.26	746 0.24
	A群溶血性レン サ球菌咽頭炎	11 1.38	11 3.67		3 1.00	5 1.00	30 1.30	34 1.48	4081 1.34
	感染性胃腸炎	88 11.00	64 21.33	46 11.50	4 1.33	60 12.00	262 11.39	197 8.57	27550 9.04
	水痘	15 1.88	9 3.00	6 1.50	19 6.33	18 3.60	67 2.91	106 4.61	7030 2.31
	手足口病	2 0.25	2 0.67				5 0.22	14 0.61	1395 0.46
	伝染性紅斑								670 0.22
	突発性発しん	9 1.13	1 0.33	4 1.00	4 1.33	6 1.20	24 1.04	27 1.17	2150 0.71
	百日咳								23 0.01
	風しん								20 0.01
	ヘルパンギーナ	5 0.63	2 0.67				3 0.60	10 0.43	286 0.09
	麻しん (成人 麻しんを除く)								16 0.01
	流行性耳下腺炎	11 1.38			3 0.75		2 0.40	16 0.70	1451 0.48
眼科 (4)	急性出血性結膜炎								17 0.03
	流行性角結膜炎	1 0.50					1 0.25		509 0.80
基幹 (6)	細菌性髄膜炎	1 0.50					1 0.17		5 0.01
	無菌性髄膜炎								15 0.03
	マイコプラズマ肺炎	4 2.00				2 2.00	6 1.00	2 0.33	136 0.29
	クラミジア肺炎 (オウム病を除く)								2 0.00
	成人麻しん								3 0.01

インフルエンザは、小児科定点 + 内科定点。

細字は定点当たり患者数

(注) 印は、平成15年11月5日以降届出対象疾患。全国の集計は47週分である。

佐賀県感染症発生動向調査 (定点報告 :五類感染症)

平成15年第49週 平成15年12月1日(月)~平成15年12月7日(日)

インフルエンザ 定点	インフル エンザ (高病原 性鳥イン フルエン ザを除く)	小児科 定点	RSV ウイルス 感染症	咽頭結 膜熱	A群溶 血性レ ンサ球 菌咽頭 炎	感染性 胃腸炎	水痘	手足口 病	伝染性 紅斑	突発性 発しん	百日咳	風しん	ヘルパ ンギー ナ	麻しん (成人 麻しん を除く)	流行性 耳下腺 炎	眼科 基幹 定点	急性出血 性結膜炎	流行性角 結膜炎	細菌性髄 膜炎	無菌性髄 膜炎	マイコプ ラズマ肺 炎	クラミジア 肺炎(オ ウム病を 除く)	成人麻し ん
6ヶ月未満		6ヶ月未満				2	1			1						6ヶ月未満							
12ヶ月未満		12ヶ月未満	1			24	4			17			3			12ヶ月未満			1				
1歳		1歳		2		42	16	3		6			1			1歳							
2歳		2歳			3	50	14						2		1	2歳					1		
3歳		3歳		2	4	36	15	1					1			3歳					1		
4歳		4歳			6	30	8								3	4歳					1		
5歳		5歳		2	5	31	7	1					2		6	5歳							
6歳		6歳			4	16	2						1		3	6歳							
7歳		7歳			4	7									1	7歳							
8歳		8歳			1	6										8歳					2		
9歳		9歳			2	3										9歳							
10歳~14歳		10歳~14歳			1	8									2	10歳~14歳					1		
15歳~19歳		15歳~19歳														15歳~19歳							
20歳~29歳		20歳以上				7										20歳~29歳		1					
30歳~39歳																30歳~39歳							
40歳~49歳																40歳~49歳							
50歳~59歳																50歳~59歳							
60歳~69歳																60歳~69歳							
70歳~79歳																70歳以上							
80歳以上																							
合計		合計	1	6	30	262	67	5		24			10		16	合計		1	1		6		
前期計		前期計	1	6	34	197	106	14		27			9		15	前期計					2		
当期間/前	***	当期間/前	1	1	0.88	1.33	0.63	0.36	***	0.89	***	***	1.11	***	1.07	当期間/前	***	***	***	***	3	***	***
増減数		増減数			-4	65	-39	-9		-3			1		1	増減数		1	1		4		

(注) 印は、平成15年11月5日以降届出対象疾患

\*\*\*は前期計が"0"のとき

