

# 佐賀県感染症発生動向調査速報

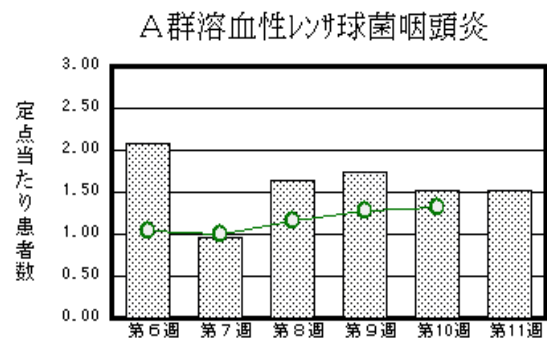
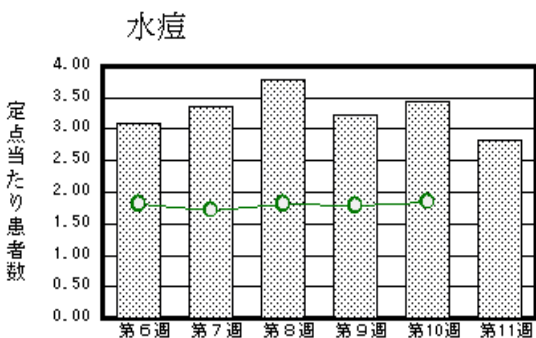
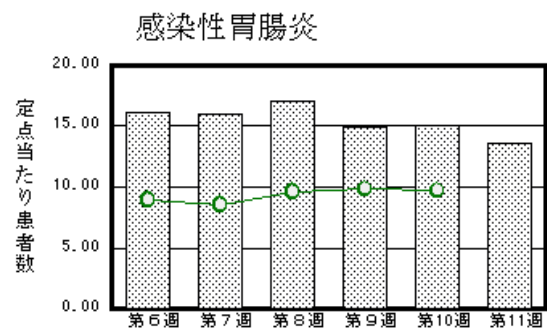
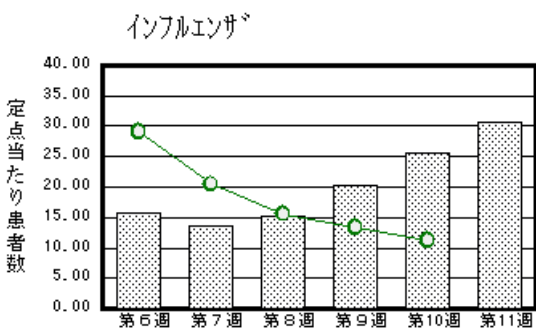
平成15年第11週 平成15年3月10日(月)～平成15年3月16日(日)

<http://www.kansen.pref.saga.jp>

佐賀県感染症情報センター

## 注目疾患の動向

- 【報告数の多い疾患】 インフルエンザ(1,201名) 感染性胃腸炎(312名) 水痘(65名) A群溶血性レンサ球菌咽頭炎(35名) 突発性発疹(34名)
- 【インフルエンザ】先週に引き続き、多く報告されています(95 1,201名)(定点あたり患者数 30.79名)。インフルエンザ学級閉鎖状況については次ページをご覧ください。
- 【感染性胃腸炎】平年(過去5年間)並みの報告患者数です。2/21以降、病原体定点から提供された検体のうち4検体からロタウイルスが検出されました。



棒グラフは佐賀県、折れ線グラフは全国の数値を表しています。

各疾患の動向グラフについては佐賀県感染症情報センターのホームページをご覧ください。 <http://www.kansen.pref.saga.jp>

## 全国版感染症週報 (DWR) 2003年第9週号 (2月24日～3月2日) 要点

・ 発生動向総覧	<9週> 感染性胃腸炎 - 定点あたり報告数は2週連続して増加し、九州地方を中心に21都道府県から2桁の報告がある / その他最新動向
・ 注目すべき感染症	<インフルエンザ> 定点あたり報告数は2003年第4週をピークに減少してきているが、13の都道府県では第8週より増加している
・ 病原体情報	患者から分離 検出された病原体報告 - インフルエンザウイルス / 冬季の感染性胃腸炎関連ウイルス
・ 速報	インフルエンザ様患者からのHuman metapneumovirusの分離 - 宮城県 / ハノイ・香港等における病院内での原因不明の重症呼吸器疾患
・ 海外感染症情報	コンゴ共和国でのエボラ出血熱流行 - 更新7 / ブルキナファソでの髄膜炎菌性疾患流行 - 更新3 / オーストラリア・ケアンズでのデング熱 / 英国での変異型CJD発病率の減少
・ 感染症の話	マイコプラズマ肺炎 潜伏期は通常2～3週間で、初発症状は発熱、全身倦怠、頭痛などであり、本邦では晩秋から早春にかけて報告数が多くなる。

詳細は国立感染症研究所感染症情報センターのホームページをご覧ください。 <http://www.idsc.nih.go.jp>

開架期間 3月21日～4月4日

# 佐賀県感染症発生動向調査速報

http://www.kansen.pref.saga.jp

佐賀県感染症情報センター

## 全数届出の感染症 (佐賀県)

今週の届出はありませんでした。

## インフルエンザ学級閉鎖状況

施設名	学級名	措置等
佐賀市立兵庫小学校	1年1組	3/13～3/14学級閉鎖
	1年2組	
	5年1組	
武雄市立武雄小学校	4年1組	3/19～3/20学級閉鎖

## 佐賀県感染症発生動向調査

定点報告：4類感染症 (週報分)

平成15年第11週

平成15年3月10日(月)～平成15年3月16日(日)

定点種別 (定点数)	保健所 病名	佐賀中部 保健所	鳥栖 保健所	唐津 保健所	伊万里 保健所	杵藤 保健所	計	前週	全国 (第10週)
インフルエンザ (39)	インフルエンザ	538 41.38	236 47.20	217 31.00	27 5.40	183 20.33	1201 30.79	995 25.51	52593 11.14
小児科 (23)	咽頭結膜熱	2 0.25	2 0.67				4 0.17	3 0.13	244 0.08
	A群溶血性レン サ球菌咽頭炎	12 1.50	5 1.67	8 2.00	3 1.00	7 1.40	35 1.52	35 1.52	4027 1.32
	感染性胃腸炎	87 10.88	47 15.67	98 24.50	26 8.67	54 10.80	312 13.57	347 15.09	29455 9.67
	水痘	29 3.63	6 2.00	12 3.00	7 2.33	11 2.20	65 2.83	79 3.43	5638 1.85
	手足口病	7 0.88	1 0.33			1 0.20	9 0.39	12 0.52	343 0.11
	伝染性紅斑				1 0.33		1 0.04	1 0.04	570 0.19
	突発性発疹	11 1.38	3 1.00	9 2.25	2 0.67	9 1.80	34 1.48	34 1.48	1923 0.63
	百日咳								24 0.01
	風疹								52 0.02
	ヘルパンギーナ		2 0.67	1 0.25			3 0.13		79 0.03
	麻疹 (成人麻 疹を除く)								203 0.07
	流行性耳下腺炎		2 0.67	2 0.50			2 0.40	6 0.26	10 0.43
眼科 (4)	急性出血性結膜炎								13 0.02
	流行性角結膜炎	1 0.50				1 1.00	2 0.50		423 0.67
基幹 (6)	急性脳炎 (日 本脳炎を除く)								3 0.01
	細菌性髄膜炎							1 0.17	5 0.01
	無菌性髄膜炎								8 0.02
	マイコプラズマ肺炎								75 0.16
	クラミジア肺炎 (オウム病を除く)								1 0.00
	成人麻疹								8 0.02

インフルエンザは、小児科定点 + 内科定点。

細字は定点当たり患者数

佐賀県感染症発生動向調査 (定点報告 :4類感染症)

平成15年第11週 平成15年3月10日(月)~平成15年3月16日(日)

インフルエンザ 定点	インフ ルエン ザ	小児科 定点	咽頭結 膜熱	A群溶 血性レ ンサ球 菌咽頭 炎	感染性 胃腸炎	水痘	手足口 病	伝染性 紅斑	突発性 発疹	百日咳	風疹	ヘルバ ンギー ナ	麻疹 (成人 麻疹を 除く)	流行性 耳下腺 炎	眼科-基幹 定点	急性出血 性結膜炎	流行性角 結膜炎	急性脳炎 (日本脳 炎を除く)	細菌性髄 膜炎	無菌性髄 膜炎	マイコプ ラズマ肺 炎	クラミジア 肺炎(オ ウム病を 除く)	成人麻疹	
6ヶ月未満	2	6ヶ月未満			2	1			2						6ヶ月未満									
12ヶ月未満	12	12ヶ月未満			20	4	1		21						12ヶ月未満									
1歳	45	1歳	1		59	21	2		11			2		1歳										
2歳	52	2歳	1		44	14	2							2歳										
3歳	66	3歳	1	3	32	9	2					1		3歳										
4歳	107	4歳		8	32	12	1							3	4歳									
5歳	142	5歳	1	7	21	2								5歳										
6歳	134	6歳		4	20	2	1							1	6歳									
7歳	125	7歳		6	22										7歳									
8歳	116	8歳		5	15										8歳									
9歳	78	9歳		1	11									2	9歳									
10歳~14歳	205	10歳~14歳		1	15			1							10歳~14歳									
15歳~19歳	48	15歳~19歳			3										15歳~19歳		1							
20歳~29歳	20	20歳以上			16										20歳~29歳									
30歳~39歳	30														30歳~39歳									
40歳~49歳	8														40歳~49歳									
50歳~59歳	5														50歳~59歳									
60歳~69歳	6														60歳~69歳									
70歳~79歳															70歳以上		1							
80歳以上																								
合計	1201	合計	4	35	312	65	9	1	34			3		6	合計		2							
前期計	995	前期計	3	35	347	79	12	1	34					10	前期計					1				
当期間/前	1.21	当期間/前	1.33	1	0.9	0.82	0.75	1	1	***	***	***	***	0.6	当期間/前	***	***	***		***	***	***	***	***
増減数	206	増減数	1		-35	-14	-3					3		-4	増減数		2			-1				

\*\*\*は前期計が"0"のとき

