

佐賀県感染症発生動向調査速報

平成14年第33週 平成14年8月12日(月)~平成14年8月18日(日)

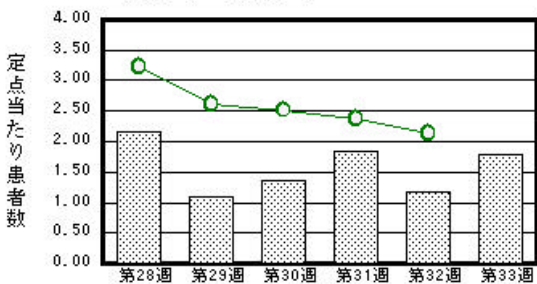
<http://www.kansen.pref.saga.jp>

佐賀県感染症情報センター

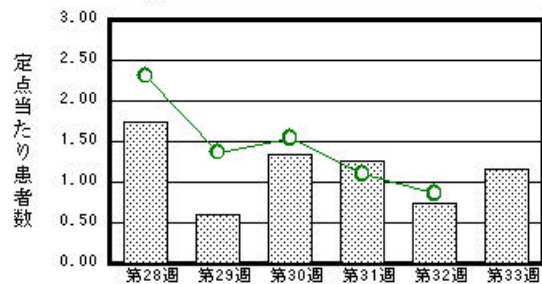
注目疾患の動向

- 【報告数の多い疾患】 感染性胃腸炎(41名) 水痘(27名)、突発性発疹(27名) A群溶血性レンサ球菌咽頭炎(2名) ヘルパンギーナ(1名)
- 【腸管出血性大腸菌感染症】伊万里保健所管内で5名(O157)、杵藤保健所管内で20名(O157:10名、O26:10名)の届出がありました。登園する保育施設から複数の患者、無症状病原体保有者の発生があった事例が3例ありました。
- 【感染性胃腸炎】報告数が増加しました。(27名 41名)
- 【無菌性髄膜炎】唐津保健所管内で1件の報告がありました。引き続き注意が必要です。全国版感染症週報第31週号参照。

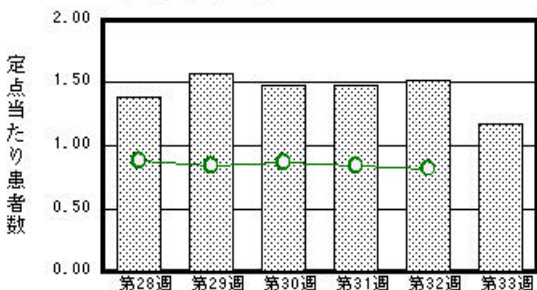
感染性胃腸炎



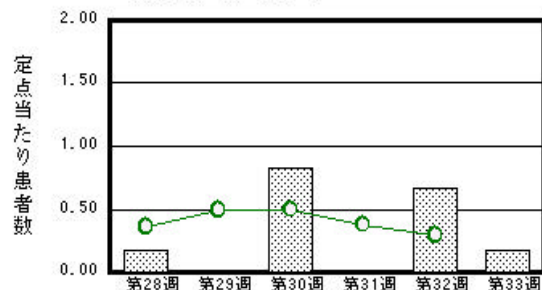
水痘



突発性発疹



無菌性髄膜炎



棒グラフは佐賀県、折れ線グラフは全国の数値を表しています。

各疾患の動向グラフについては佐賀県感染症情報センターのホームページをご覧ください。 <http://www.kansen.pref.saga.jp>

全国版感染症週報 (DWR) 2002年第31週号 (7月29日~8月4日) 要点

・ 発生動向総覧	< 31 週 > 無菌性髄膜炎 - 定点点当り報告数は前週より減少したが、1999 年から2001 年の平均の2 倍以上の報告が続いている / その他最新動向
・ 注目すべき感染症	< 腸管出血性大腸菌感染症 > 第31 週の報告数は184 例 (うち有症者は93 例)
・ 病原体情報	患者から分離 検出された病原体報告 - Vero 毒素産生性大腸菌 / エコーウイルス / インフルエンザ (2001/2002 シーズンまとめ)
・ 速報	米国のプレーリードッグ輸出施設における野兔病のアウトブレイク / 米国のプレーリードッグ (げっ歯類) 輸出施設における野兔病の発生について (通知)
・ 海外感染症情報	ウエストナイルウイルス - 更新 / 患者数累計 / ウエストナイルウイルス活動性 - 米国 / 英国でのレジオネラ症流行 / マダガスカルでのインフルエンザ流行
・ 感染症の話	クミア・コンゴ出血熱ダニ (Hyalomma 属) が媒介する疾患で、ウイルス性出血熱4 疾患の中ではラッサ熱について多い

詳細は国立感染症研究所感染症情報センターのホームページをご覧ください。 <http://www.idsc.nih.go.jp>

開架期間 8月23日~9月6日

佐賀県感染症発生動向調査速報

http://www.kansen.pref.saga.jp

佐賀県感染症情報センター

全数届出の感染症 (佐賀県)

疾病名	腸管出血性大腸菌感染症 (0157)	腸管出血性大腸菌感染症 (0157)	腸管出血性大腸菌感染症 (026)	腸管出血性大腸菌感染症 (0157)
患者(住所地)	2歳男児、小学校高学年女児 (伊万里市):計2名	小学校低学年男児 (藤津郡) (32週計上の患者家族)	1歳男児1名、2歳男児1名、 1歳女児2名 (鹿島市):計4名	2歳男児、4歳女児、小学校高 学年女児、小学校低学年女児 (鹿島市)、小学校高学年男児 (佐賀市):計5名
無症状病原体保有者	3名	なし	6名	4名(他1名34週計上)
感染原因・感染経路	不明	調査中	不明	調査中
平成14年届出累計	38件152名(今週分3件25名)			
平成13年(前年同期)	16件55名			

佐賀県感染症発生動向調査

定点報告 :4類感染症(週報分)

平成14年第33週

平成14年8月12日(月)~平成14年8月18日(日)

定点種別 (定点数)	保健所 病名	佐賀中部 保健所	鳥栖 保健所	唐津 保健所	伊万里 保健所	杵藤 保健所	計	前週	全国 (第32週)
インフルエンザ (39)	インフルエンザ								27 0.01
小児科 (23)	咽頭結膜熱		8 2.67	2 0.50		2 0.40	12 0.52	8 0.35	690 0.23
	A群溶血性レン サ球菌咽頭炎	5 0.63	1 0.33	10 2.50	2 0.67	4 0.80	22 0.96	29 1.26	1093 0.36
	感染性胃腸炎	8 1.00	11 3.67	3 0.75		19 3.80	41 1.78	27 1.17	6431 2.14
	水痘	1 0.13	8 2.67	12 3.00		6 1.20	27 1.17	17 0.74	2592 0.86
	手足口病		1 0.33			2 0.40	3 0.13	5 0.22	3625 1.20
	伝染性紅斑					1 0.20	1 0.04	6 0.26	663 0.22
	突発性発疹	13 1.63	2 0.67	11 2.75	1 0.33		27 1.17	35 1.52	2459 0.82
	百日咳								27 0.01
	風疹								34 0.01
	ヘルパンギーナ	6 0.75	2 0.67	9 2.25	4 1.33		21 0.91	16 0.70	5993 1.99
	麻疹(成人麻 疹を除く)								167 0.06
流行性耳下腺炎	6 0.75	1 0.33	6 1.50	1 0.33	4 0.80	18 0.78	21 0.91	3602 1.20	
眼科 (4)	急性出血性結膜炎								17 0.03
	流行性角結膜炎					1 1.00	1 0.25	6 1.50	803 1.28
基幹 (6)	急性脳炎(日 本脳炎を除く)								4 0.01
	細菌性髄膜炎								8 0.02
	無菌性髄膜炎			1 1.00			1 0.17	4 0.67	138 0.29
	マイコプラズマ肺炎	1 0.50					1 0.17	2 0.33	79 0.17
	クラミジア肺炎 (オウム病を除く)								4 0.01
	成人麻疹								8 0.02

インフルエンザは、小児科定点 + 内科定点。

細字は定点当たり患者数

佐賀県感染症発生動向調査(定点報告:4類感染症)

平成14年第33週 平成14年8月12日(月)~平成14年8月18日(日)

インフルエンザ 定点	イン フルエン ザ	小児科 定点	咽頭結 膜熱	A群溶 血性レ ンサ球 菌咽頭 炎	感染性 胃腸炎	水痘	手足口 病	伝染性 紅斑	突発性 発疹	百日咳	風疹	ヘルパ ンギー ナ	麻疹 (成人 麻疹を 除く)	流行性 耳下腺 炎	眼科・基幹 定点	急性出血 性結膜炎	流行性角 結膜炎	急性脳炎 (日本脳 炎を除く)	細菌性髄 膜炎	無菌性髄 膜炎	マイコプ ラズマ肺 炎	クラミジア 肺炎(オ ウム病を 除く)	成人麻疹	
6ヶ月未満		6ヶ月未満			1	1			4						6ヶ月未満									
12ヶ月未満		12ヶ月未満			7	1			18			4		1	12ヶ月未満									
1歳		1歳	1	1	11	10			5			5		2	1歳									
2歳		2歳	1	1	5	6	2					5		4	2歳									
3歳		3歳	2	3	4	4	1	1				3		3	3歳					1				
4歳		4歳	2	4	3	3						2		2	4歳									
5歳		5歳	3	6	1	1								3	5歳									
6歳		6歳		1	2	1								2	6歳									
7歳		7歳		2	1							1		1	7歳									
8歳		8歳	1	2											8歳									
9歳		9歳		1											9歳									
10歳~14歳		10歳~14歳	2	1	2										10歳~14歳						1			
15歳~19歳		15歳~19歳													15歳~19歳									
20歳~29歳		20歳以上			4							1			20歳~29歳									
30歳~39歳															30歳~39歳									
40歳~49歳															40歳~49歳									
50歳~59歳															50歳~59歳		1							
60歳~69歳															60歳~69歳									
70歳~79歳															70歳以上									
80歳以上																								
合計		合計	12	22	41	27	3	1	27			21		18	合計		1				1	1		
前期計		前期計	8	29	27	17	5	6	35			16		21	前期計		6				4	2		
当期間/前	***	当期間/前	1.5	0.76	1.52	1.59	0.6	0.17	0.77	***	***	1.31	***	0.86	当期間/前	***	0.17	***	***	0.25	0.5	***	***	
増減数		増減数	4	-7	14	10	-2	-5	-8			5		-3	増減数		-5				-3	-1		

***は前期計が"0"のとき

