

佐賀県感染症発生動向調査週報

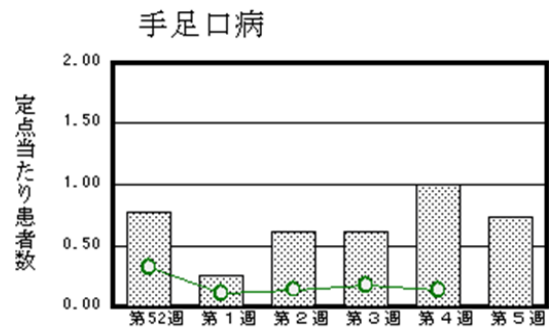
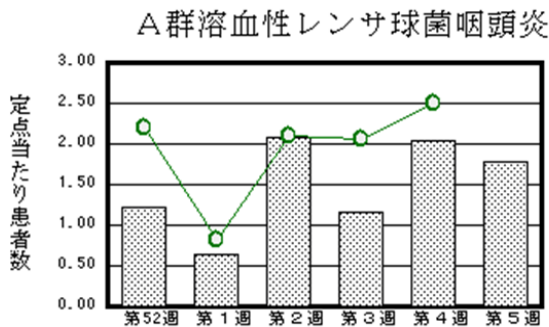
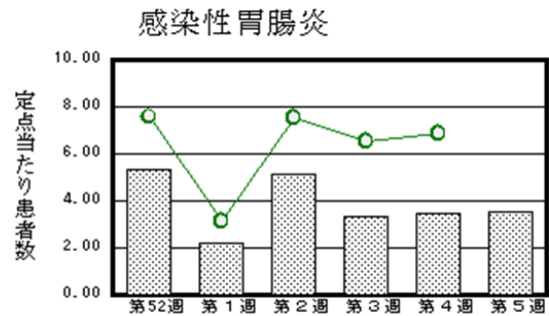
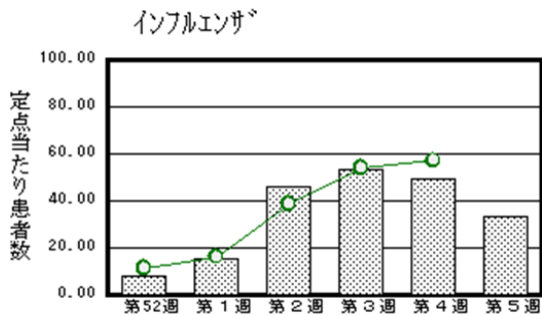
平成31年第5週 平成31年1月28日(月)～平成31年2月3日(日)

<http://www.kansen.pref.saga.jp>

佐賀県感染症情報センター

◆注目疾患の動向

- 【報告数の多い疾患】①インフルエンザ(1,294名) ②感染性胃腸炎(81名) ③A群溶血性レンサ球菌咽頭炎(41名) ④手足口病、伝染性紅斑(各17名) ⑤突発性発しん(9名)
- 【風しん】1件1名の報告がありました。風しんウイルスは、飛沫・接触感染でヒトからヒトへ広がります。感染予防には風しんワクチンの接種が有効です。
- 【インフルエンザ】患者報告数は減少(1,923名→1,294名:A型1,227名*、B型8名*、型不明59名)し、定点当たりの患者報告数は33.18となりました。流行発生警報は継続中です。手洗いや適度な湿度の保持、十分な休養やバランスのよい食事等を心がけ、感染予防に努めましょう。*迅速検査キットによる。



◎棒グラフは佐賀県、折れ線グラフは全国の数値を表しています。

※各疾患の動向グラフについては佐賀県感染症情報センターのホームページを御覧ください。

<http://www.kansen.pref.saga.jp>

◆全国版感染症週報(IDWR) 2019年第3週号(1月14日～1月20日)の要点

・ 発生動向総覧	<第3週>インフルエンザの定点当たり報告数は第44週以降増加が続いており、過去5年間の同時期と比較してやや多い/その他最新動向 <12月>性感染症・薬剤耐性菌感染症について
・ 注目すべき感染症	<今週は該当記事はありません>
・ 感染症関連情報	病原体情報(速報記事)/海外感染症情報/その他
・ 速報	<今週は該当記事はありません>
・ 読者のコーナー	<今週は該当記事はありません>

※詳細は国立感染症研究所感染症疫学センターのホームページを御覧ください。

<http://www.nih.go.jp/niid/ja/from-idsc.html>

佐賀県感染症発生動向調査週報

http://www.kansen.pref.saga.jp

佐賀県感染症情報センター

◆全数届出の感染症(佐賀県)

疾病名	結核 (二類感染症)	梅毒 (五類感染症)	風しん (五類感染症)
患者 (管轄保健福祉事務所)	1名:80歳代男性 (佐賀中部)	1名:20歳代女性	1名:50歳代男性
感染原因・感染経路	不明	性的接触	飛沫感染
無症状病原体保有者	1名	0名	
平成31年届出累計	10名(今週2名)	2名(今週1名)	7名*1(今週1名)
平成30年	同期累計	13名	0名
	届出累計	112名	17名

*1 第1週に届出のあった1名が除外されたため、累計が減っています。

◆佐賀県感染症発生動向調査

[定点報告:五類感染症(週報分)]

平成31年第5週 平成31年1月28日(月)～平成31年2月3日(日)

定点種別 (定点数)	管轄保健福祉 事務所 病名	佐賀県						計	前週	全国 (第4週)
		佐賀中部	鳥栖	唐津	伊万里	杵藤				
インフルエンザ (39)	インフルエンザ (鳥インフルエンザを除く)	449 34.54	207 41.40	177 25.29	176 35.20	285 31.67	1,294 33.18	1,923 49.31	283,388 57.09	
小児科 (23)	RSウイルス感染症	1 0.13	4 1.33		1 0.33	1 0.20	7 0.30	11 0.48	1,363 0.43	
	咽頭結膜熱		2 0.67	1 0.25			3 0.13	9 0.39	1,010 0.32	
	A群溶血性レンサ球菌咽頭炎	12 1.50	7 2.33	7 1.75		15 3.00	41 1.78	47 2.04	7,930 2.50	
	感染性胃腸炎	32 4.00	16 5.33	7 1.75	8 2.67	18 3.60	81 3.52	80 3.48	21,826 6.88	
	水痘	2 0.25	2 0.67	1 0.25	1 0.33		6 0.26	8 0.35	1,128 0.36	
	手足口病	3 0.38	3 1.00	9 2.25	1 0.33	1 0.20	17 0.74	23 1.00	421 0.13	
	伝染性紅斑	7 0.88	6 2.00	2 0.50		2 0.40	17 0.74	18 0.78	2,770 0.87	
	突発性発しん	1 0.13	5 1.67	1 0.25		2 0.40	9 0.39	11 0.48	964 0.30	
	ヘルパンギーナ							3 0.13	54 0.02	
	流行性耳下腺炎					1 0.20	1 0.04		262 0.08	
眼科 (4)	急性出血性結膜炎								6 0.01	
	流行性角結膜炎	2 1.00					2 0.50		469 0.67	
基幹 (6)	細菌性髄膜炎								7 0.01	
	無菌性髄膜炎								9 0.02	
	マイコプラズマ肺炎	1 0.50					1 0.17		129 0.27	
	クラミジア肺炎 (オウム病を除く)								2 0.00	
	感染性胃腸炎 (ロタウイルスに限る)							2 0.33	43 0.09	

※細字は定点当たり患者数

◆佐賀県感染症発生動向調査(定点報告:五類感染症)

平成31年第5週 平成31年1月28日(月)～平成31年2月3日(日)

インフルエンザ 定点	インフル エンザ(鳥イ ンフルエン ザを除く)	小児科 定点	RSウイル ス感染症	咽頭結膜 熱	A群溶血 性レンサ 球菌咽頭 炎	感染性胃 腸炎	水痘	手足口病	伝染性紅 斑	突発性発 しん	ヘルパン ギーナ	流行性耳 下腺炎	眼科・基幹 定点	急性出血 性結膜炎	流行性角 結膜炎	細菌性髄 膜炎	無菌性髄 膜炎	マイコプ ラズマ肺 炎	クラミジア 肺炎(オ ウム病を 除く)	感染性 胃腸炎 (ロタウイルス に限る)	
0～5ヶ月	8	0～5ヶ月					1						0～5ヶ月								
6～11ヶ月	12	6～11ヶ月	3			11	1			5			6～11ヶ月								
1歳	47	1歳	2	1		12	1	8		4			1歳								
2歳	48	2歳		1	2	10		3	1				2歳								
3歳	71	3歳	1	1	5	9		2	2				3歳								
4歳	60	4歳			4	5		3	3				4歳								
5歳	80	5歳			3	5			1				5歳								
6歳	87	6歳	1		9	6		1	3			1	6歳								
7歳	55	7歳			6	3	1		3				7歳								
8歳	47	8歳			2	2			2				8歳								
9歳	34	9歳			3	2	1		1				9歳								
10歳～14歳	205	10歳～14歳			4	8	1		1				10歳～14歳								
15歳～19歳	66	15歳～19歳			1	3							15歳～19歳								
20歳～29歳	70	20歳以上			2	5							20歳～29歳								
30歳～39歳	88												30歳～39歳								
40歳～49歳	67												40歳～49歳		1						
50歳～59歳	67												50歳～59歳								
60歳～69歳	65												60歳～69歳								
70歳～79歳	54												70歳以上		1			1			
80歳以上	63																				
合計	1,294	合計	7	3	41	81	6	17	17	9		1	合計		2			1			
前期計	1,923	前期計	11	9	47	80	8	23	18	11	3		前期計								2
当期間/前	0.67	当期間/前	0.64	0.33	0.87	1.01	0.75	0.74	0.94	0.82		***	当期間/前	***	***	***	***	***	***	***	
増減数	-629	増減数	-4	-6	-6	1	-2	-6	-1	-2	-3	1	増減数		2			1			-2

***は前期計が"0"のとき

