

佐賀県感染症発生動向調査週報

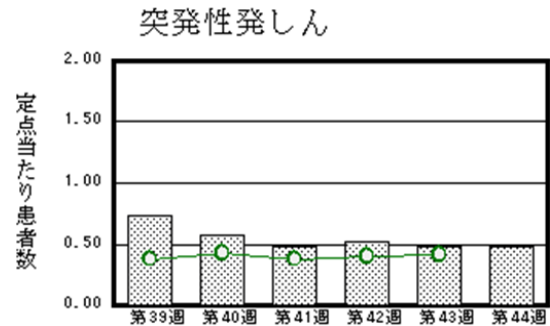
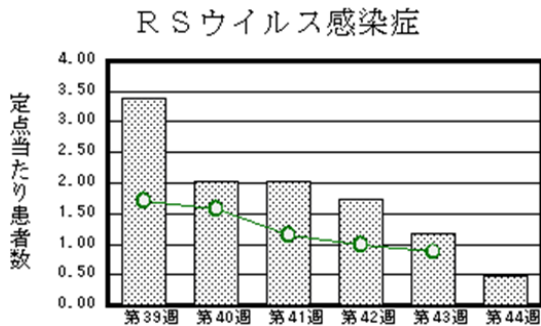
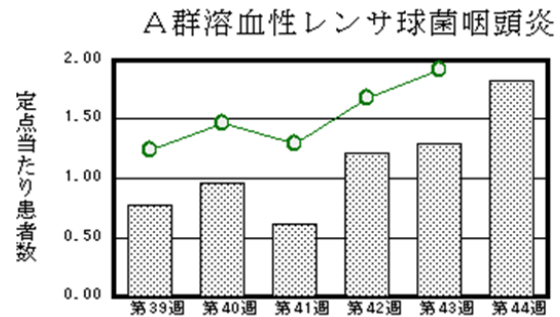
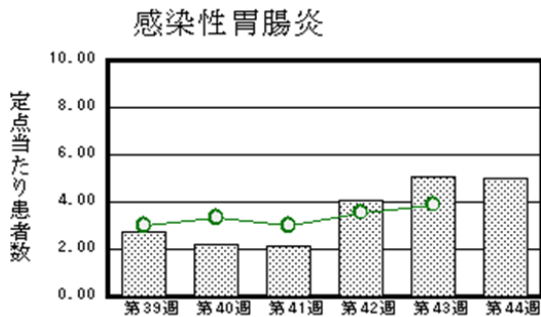
平成30年第44週 平成30年10月29日(月)～平成30年11月4日(日)

<http://www.kansen.pref.saga.jp>

佐賀県感染症情報センター

◆注目疾患の動向

- 【報告数の多い疾患】①感染性胃腸炎(115名) ②A群溶血性レンサ球菌咽頭炎(42名) ③RSウイルス感染症、突発性発しん(各11名) ④咽頭結膜熱(9名) ⑤ヘルパンギーナ(6名)
- 【感染性胃腸炎】患者報告数は横ばい(116名→115名)で、定点当たりの患者報告数は5.00となりました。手洗いや食材の十分な加熱等を心がけ、感染予防に努めましょう。
- 【A群溶血性レンサ球菌咽頭炎】患者報告数は増加(30名→42名)し、定点当たりの患者報告数は1.83となりました。タオルの共用を避け、手洗いの励行で感染予防に努めましょう。



◎棒グラフは佐賀県、折れ線グラフは全国の数値を表しています。

※各疾患の動向グラフについては佐賀県感染症情報センターのホームページを御覧ください。

<http://www.kansen.pref.saga.jp>

◆全国版感染症週報(IDWR) 2018年第42週号(10月15日～10月21日)の要点

・ 発生動向総覧	<第42週> 伝染性紅斑の定点当たり報告数は増加し、過去5年間の同時期と比較してやや多い/その他最新動向
・ 注目すべき感染症	<今週は該当記事はありません>
・ 感染症関連情報	病原体情報/海外感染症情報/その他
・ 速報	<今週は該当記事はありません>
・ 読者のコーナー	<今週は該当記事はありません>

※詳細は国立感染症研究所感染症疫学センターのホームページを御覧ください。

<http://www.nih.go.jp/niid/ja/from-idsc.html>

佐賀県感染症発生動向調査週報

http://www.kansen.pref.saga.jp

佐賀県感染症情報センター

◆全数届出の感染症(佐賀県)

疾病名	結核 (二類感染症)	侵襲性肺炎球菌感染症 (五類感染症)	百日咳*2 (五類感染症)
患者 (管轄保健福祉事務所)	1名:60歳代女性 (伊万里)	1名:60歳代男性*1	2名:小学生低学年男児1名 小学生高学年女児1名
感染原因・感染経路	不明	不明	不明
無症状病原体保有者	0名		
平成30年届出累計	98名(今週1名)	17名(今週1名)	133名(今週2名)
平成29年	同期累計	111名	
	届出累計	130名	

*1 診断週は第43週です。

*2 平成30年1月1日から全数把握疾患となったため平成29年以前の累計データはありません。

◆佐賀県感染症発生動向調査

[定点報告:五類感染症(週報分)]

平成30年第**44**週 平成30年10月29日(月)～平成30年11月4日(日)

定点種別 (定点数)	管轄保健福祉 事務所 病名	佐賀中部	鳥栖	唐津	伊万里	杵藤	計	前週	全国 (第43週)
		インフルエンザ (39)		1 0.20					1 0.03
小児科 (23)	RSウイルス感染症	1 0.13	5 1.67	1 0.25		4 0.80	11 0.48	27 1.17	2,756 0.87
	咽頭結膜熱		1 0.33	2 0.50	5 1.67	1 0.20	9 0.39	10 0.43	1,031 0.33
	A群溶血性レンサ球菌咽頭炎	7 0.88	4 1.33	7 1.75	3 1.00	21 4.20	42 1.83	30 1.30	6,045 1.92
	感染性胃腸炎	33 4.13	28 9.33	13 3.25	13 4.33	28 5.60	115 5.00	116 5.04	12,263 3.89
	水痘	1 0.13		1 0.25			2 0.09	7 0.30	878 0.28
	手足口病	3 0.38		2 0.50			5 0.22	14 0.61	3,016 0.96
	伝染性紅斑	2 0.25		1 0.25		1 0.20	4 0.17	7 0.30	1,582 0.50
	突発性発しん	2 0.25	5 1.67		2 0.67	2 0.40	11 0.48	11 0.48	1,304 0.41
	ヘルパンギーナ		3 1.00	1 0.25		2 0.40	6 0.26		1,136 0.36
流行性耳下腺炎		1 0.33				1 0.04	1 0.04	351 0.11	
眼科 (4)	急性出血性結膜炎								9 0.01
	流行性角結膜炎			1 1.00			1 0.25	2 0.50	598 0.86
基幹 (6)	細菌性髄膜炎	1 0.50					1 0.17		10 0.02
	無菌性髄膜炎							1 0.17	17 0.04
	マイコプラズマ肺炎								167 0.35
	クラミジア肺炎 (オウム病を除く)							1 0.17	2 0.00
	感染性胃腸炎 (ロタウイルスに限る)								3 0.01

※細字は定点当たり患者数

◆佐賀県感染症発生動向調査(定点報告:五類感染症)

平成30年第44週 平成30年10月29日(月)～平成30年11月4日(日)

インフルエンザ 定点	インフル エンザ(鳥イ ンフルエン ザを除く)	小児科 定点	RSウイル ス感染症	咽頭結膜 熱	A群溶血 性レンサ 球菌咽頭 炎	感染性胃 腸炎	水痘	手足口病	伝染性紅 斑	突発性発 しん	ヘルパン ギーナ	流行性耳 下腺炎	眼科・基幹 定点	急性出血 性結膜炎	流行性角 結膜炎	細菌性髄 膜炎	無菌性髄 膜炎	マイコプ ラズマ肺 炎	クラミジア 肺炎(オ ウム病を 除く)	感染性 胃腸炎 (ロタウイルス に限る)	
0～5ヶ月		0～5ヶ月	2			3					1		0～5ヶ月								
6～11ヶ月		6～11ヶ月	2	2		11				5			6～11ヶ月								
1歳		1歳	6	3		22		3	1	5	2		1歳								
2歳		2歳	1	2	6	12		1		1	2		2歳								
3歳		3歳		1	6	9			1		1		3歳								
4歳		4歳			6	8		1					4歳								
5歳		5歳			5	12	2						5歳								
6歳		6歳			4	8							6歳								
7歳		7歳		1	5	5						1	7歳								
8歳		8歳			1	6							8歳								
9歳		9歳			4	3			1				9歳								
10歳～14歳		10歳～14歳			3	8			1				10歳～14歳								
15歳～19歳		15歳～19歳			1	2							15歳～19歳								
20歳～29歳		20歳以上			1	6							20歳～29歳		1	1					
30歳～39歳	1												30歳～39歳								
40歳～49歳													40歳～49歳								
50歳～59歳													50歳～59歳								
60歳～69歳													60歳～69歳								
70歳～79歳													70歳以上								
80歳以上																					
合計	1	合計	11	9	42	115	2	5	4	11	6	1	合計		1	1					
前期計		前期計	27	10	30	116	7	14	7	11		1	前期計		2		1			1	
当期間/前	***	当期間/前	0.41	0.9	1.4	0.99	0.29	0.36	0.57	1	***	1	当期間/前	***	0.5	***		***		***	
増減数	1	増減数	-16	-1	12	-1	-5	-9	-3		6		増減数		-1	1	-1			-1	

***は前期計が"0"のとき

