

# 佐賀県感染症発生動向調査週報・月報

平成30年第36週 平成30年9月3日(月)～平成30年9月9日(日)

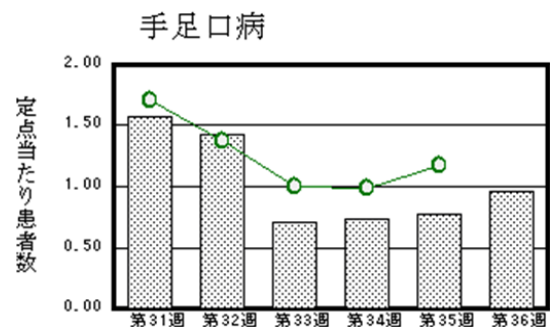
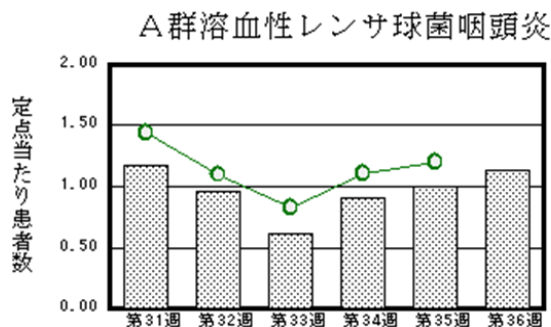
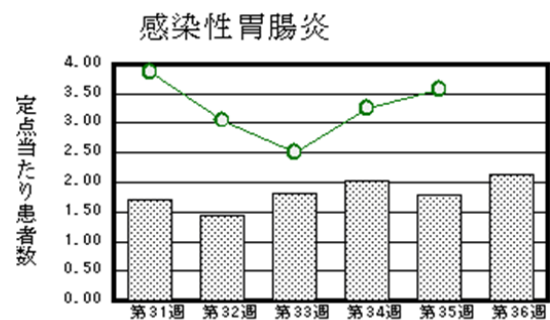
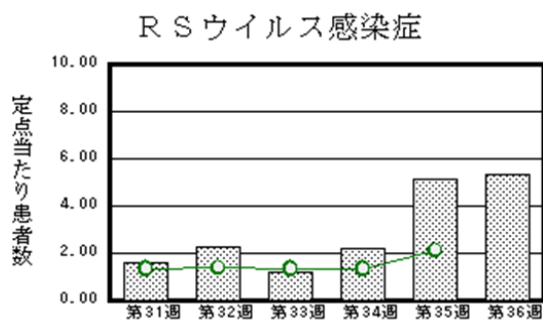
平成30年8月 平成30年8月1日(水)～平成30年8月31日(金)

<http://www.kansen.pref.saga.jp>

佐賀県感染症情報センター

## ◆注目疾患の動向

- 【報告数の多い疾患】①RSウイルス感染症(123名) ②感染性胃腸炎(49名) ③A群溶血性レンサ球菌咽頭炎(26名) ④手足口病(22名) ⑤インフルエンザ(20名)
- 【RSウイルス感染症】患者報告数は増加(118名→123名)し、定点当たりの患者報告数は5.35となりました。呼吸器飛沫による汚染防止、手洗いの励行で感染予防に努めましょう。
- 【感染性胃腸炎】患者報告数は増加(41名→49名)し、定点当たりの患者報告数は2.13となりました。タオルの共用を避け、手洗いの励行で感染予防に努めましょう。



◎棒グラフは佐賀県、折れ線グラフは全国の数値を表しています。

※各疾患の動向グラフについては佐賀県感染症情報センターのホームページを御覧ください。

<http://www.kansen.pref.saga.jp>

## ◆全国版感染症週報(IDWR) 2018年第34週号(8月20日～8月26日)の要点

・ 発生動向総覧	<第34週>RSウイルス感染症の定点当たり報告数は横ばいであった/その他最新動向
・ 注目すべき感染症	<今週は該当記事はありません>
・ 感染症関連情報	病原体情報/海外感染症情報/その他
・ 速報	<今週は該当記事はありません>
・ 読者のコーナー	<今週は該当記事はありません>

※詳細は国立感染症研究所感染症疫学センターのホームページを御覧ください。

<http://www.nih.go.jp/niid/ja/from-idsc.html>

# 佐賀県感染症発生動向調査週報

http://www.kansen.pref.saga.jp

佐賀県感染症情報センター

## ◆全数届出の感染症(佐賀県)

疾病名	結核 (二類感染症)		百日咳*2 (五類感染症)
患者 (管轄保健福祉事務所)	1名:40歳代女性 (唐津)	1名:30歳代男性 (伊万里)	2名:乳児男児1名 小学生低学年女児1名*3
感染原因・感染経路	不明		不明
無症状病原体保有者	1名		
平成30年届出累計	78名(今週3名)*1		127名(今週2名)
平成29年	同期累計 届出累計		
	91名 130名		

\*1 第30週に届出のあった1名が除外されたため、累計が減っています。

\*2 平成30年1月1日から全数把握疾患となったため平成29年以前の累計データはありません。

\*3 診断週は第34週です。

## ◆佐賀県感染症発生動向調査

[定点報告:五類感染症(週報分)]

平成30年第**36**週 平成30年9月3日(月)～平成30年9月9日(日)

定点種別 (定点数)	管轄保健福祉 事務所 病名	佐賀県					計	前週	全国 (第35週)
		佐賀中部	鳥栖	唐津	伊万里	杵藤			
インフルエンザ (39)	インフルエンザ (鳥インフルエン ザを除く)	15 1.15				5 0.56	20 0.51	13 0.33	267 0.05
小児科 (23)	RSウイルス感 染症	8 1.00	30 10.00	49 12.25	27 9.00	9 1.80	123 5.35	118 5.13	6,609 2.11
	咽頭結膜熱	4 0.50	1 0.33	1 0.25	2 0.67		8 0.35	7 0.30	995 0.32
	A群溶血性レン サ球菌咽頭炎	8 1.00	5 1.67	3 0.75	4 1.33	6 1.20	26 1.13	23 1.00	3,772 1.20
	感染性胃腸炎	11 1.38	5 1.67	1 0.25	5 1.67	27 5.40	49 2.13	41 1.78	11,185 3.57
	水痘	1 0.13	1 0.33	3 0.75			5 0.22	1 0.04	551 0.18
	手足口病	6 0.75	5 1.67	10 2.50	1 0.33		22 0.96	18 0.78	3,661 1.17
	伝染性紅斑	1 0.13					1 0.04	3 0.13	1,001 0.32
	突発性発しん	5 0.63	4 1.33	1 0.25	4 1.33	5 1.00	19 0.83	16 0.70	1,543 0.49
	ヘルパンギーナ	4 0.50	3 1.00		1 0.33		8 0.35	15 0.65	5,343 1.70
	流行性耳下腺炎	1 0.13					1 0.04	1 0.04	415 0.13
眼科 (4)	急性出血性結膜炎								5 0.01
	流行性角結膜炎			2 2.00			2 0.50	2 0.50	705 1.01
基幹 (6)	細菌性髄膜炎								12 0.03
	無菌性髄膜炎								17 0.04
	マイコプラズマ肺炎				1 1.00		1 0.17		110 0.23
	クラミジア肺炎 (オウム病を除く)								4 0.01
	感染性胃腸炎 (ロタウイルスに限る)								9 0.02

※細字は定点当たり患者数

◆佐賀県感染症発生動向調査(定点報告:五類感染症)

平成30年第36週 平成30年9月3日(月)～平成30年9月9日(日)

インフルエンザ 定点	インフル エンザ(鳥 インフル エンザを 除く)	小児科 定点	RSウイル ス感染症	咽頭結膜 熱	A群溶血 性レンサ 球菌咽頭 炎	感染性胃 腸炎	水痘	手足口病	伝染性紅 斑	突発性発 しん	ヘルパン ギーナ	流行性耳 下腺炎	眼科・基幹 定点	急性出血 性結膜炎	流行性角 結膜炎	細菌性髄 膜炎	無菌性髄 膜炎	マイコプ ラズマ肺 炎	クラミジア 肺炎(オ ウム病を 除く)	感染性 胃腸炎 (ロタウイルス に限る)	
0～5ヶ月		0～5ヶ月	8			2							0～5ヶ月								
6～11ヶ月		6～11ヶ月	17			7		1		7	3		6～11ヶ月								
1歳		1歳	63	2		13	1	5		11	2		1歳								
2歳	1	2歳	22	2	3	2		6		1	3		2歳								
3歳	3	3歳	6	1	1	5	1	3					3歳								
4歳	5	4歳	4	1	7	5	1	4					4歳								
5歳	4	5歳	1	1	9	2						1	5歳								
6歳	4	6歳	2	1	2	1			1				6歳								
7歳		7歳				1	2	1					7歳								
8歳		8歳			1	3							8歳								
9歳	1	9歳				2							9歳								
10歳～14歳	2	10歳～14歳			2	4		2					10歳～14歳		2						
15歳～19歳		15歳～19歳											15歳～19歳								
20歳～29歳		20歳以上			1	2							20歳～29歳								
30歳～39歳													30歳～39歳								
40歳～49歳													40歳～49歳								
50歳～59歳													50歳～59歳								
60歳～69歳													60歳～69歳						1		
70歳～79歳													70歳以上								
80歳以上																					
合計	20	合計	123	8	26	49	5	22	1	19	8	1	合計		2				1		
前期計	13	前期計	118	7	23	41	1	18	3	16	15	1	前期計		2						
当期間/前	1.54	当期間/前	1.04	1.14	1.13	1.2	5	1.22	0.33	1.19	0.53	1	当期間/前	***	1	***	***	***	***	***	***
増減数	7	増減数	5	1	3	8	4	4	-2	3	-7		増減数						1		

\*\*\*は前期計が"0"のとき



◆佐賀県感染症発生動向調査(定点報告:五類感染症月報分)

平成30年8月

[患者数:人]

	性感染症 定点数	性器クラミジア 感染症		性器ヘルペス ウイルス感染症		尖圭コンジロー マ		淋菌感染症		合計		基幹 定点数	メチシ リン耐 性黄色 ブドウ 球菌感 染症	ペニシ リン耐 性肺炎 球菌感 染症	薬剤耐 性緑膿 菌感 染症	合計	
		男	女	男	女	男	女	男	女	男	女						
佐賀中部	3	11	1	3	3	1		7		22	4	2					
鳥栖	1	6		2	2	2		4		14	2	1					
唐津	1		2		1						3	1					
伊万里	1	4						3		7		1					
杵藤	1		3		1						4	1					
合計	7	21	6	5	7	3		14		43	13	6	17	1			18
前期計		17	7	4	5	5	3	11		37	15		14				14
当期間/前期		1.24	0.86	1.25	1.4	0.6		1.27	***	1.16	0.87		1.21	***	***		1.29
増減数		4	-1	1	2	-2	-3	3		6	-2		3	1			4

[定点当たり患者数:人/定点]

	性感染症 定点数	性器クラミジア 感染症		性器ヘルペス ウイルス感染症		尖圭コンジロー マ		淋菌感染症		合計		基幹 定点数	メチシ リン耐 性黄色 ブドウ 球菌感 染症	ペニシ リン耐 性肺炎 球菌感 染症	薬剤耐 性緑膿 菌感 染症	合計	
		男	女	男	女	男	女	男	女	男	女						
佐賀中部	3	3.67	0.33	1	1	0.33		2.33		7.33	1.33	2					
鳥栖	1	6		2	2	2		4		14	2	1					
唐津	1		2		1						3	1					
伊万里	1	4						3		7		1					
杵藤	1		3		1						4	1					
合計	7	3	0.86	0.71	1	0.43		2		6.14	1.86	6	2.83	0.17			3
全国前月	985	1.08	1.13	0.33	0.51	0.33	0.18	0.54	0.17	2.28	1.99	481	2.69	0.32	0.02		3.03

[年齢階層別患者数:人]

	性感染症 報告	性器クラミジア 感染症		性器ヘルペス ウイルス感染症		尖圭コンジロー マ		淋菌感染症		合計		基幹 報告	メチシ リン耐 性黄色 ブドウ 球菌感 染症	ペニシ リン耐 性肺炎 球菌感 染症	薬剤耐 性緑膿 菌感 染症	合計	
		男	女	男	女	男	女	男	女	男	女						
0歳																	
1歳～4歳																	
5歳～9歳																	
10歳～14歳																	
15歳～19歳		2	1					4		6	1						
20歳～24歳		1	1	1				2		4	1		1				1
25歳～29歳		5		1	2	2		1		9	2						
30歳～34歳		3	3	2	1			2		7	4						
35歳～39歳		6		1				2		9							
40歳～44歳		2			1			2		4	1		1				1
45歳～49歳		2	1			1				3	1		1				1
50歳～54歳								1		1							
55歳～59歳																	
60歳～64歳					2						2						
65歳～69歳					1						1						
70歳以上													14	1			15
合計		21	6	5	7	3		14		43	13		17	1			18
前期計		17	7	4	5	5	3	11		37	15		14				14
当期間/前期		1.24	0.86	1.25	1.4	0.6		1.27	***	1.16	0.87		1.21	***	***		1.29
増減数		4	-1	1	2	-2	-3	3		6	-2		3	1			4

\*\*\*は前期計が"0"のとき