

佐賀県感染症発生動向調査週報

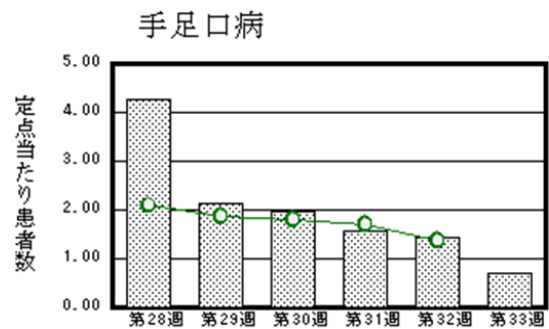
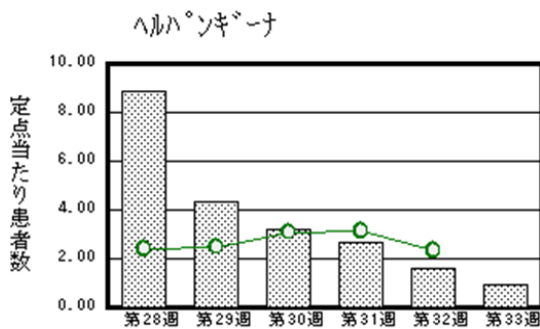
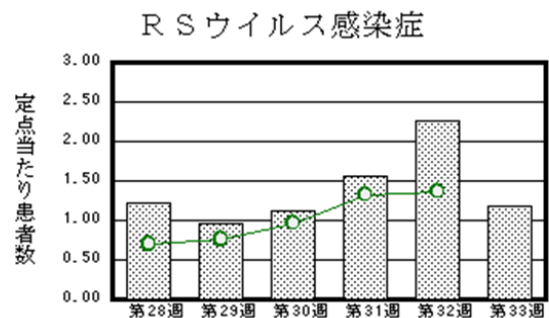
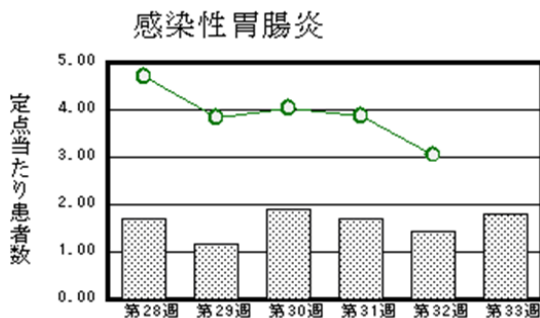
平成30年第33週 平成30年8月13日(月)～平成30年8月19日(日)

<http://www.kansen.pref.saga.jp>

佐賀県感染症情報センター

◆注目疾患の動向

- 【報告数の多い疾患】①感染性胃腸炎(38名) ②RSウイルス感染症(25名) ③ヘルパンギーナ(20名) ④手足口病、突発性発しん(各15名) ⑤A群溶血性レンサ球菌咽頭炎(13名)
- 【感染性胃腸炎】患者報告数は増加(33名→38名)し、定点当たりの患者報告数は1.65となりました。タオルの共用を避け、手洗いの励行で感染予防に努めましょう。
- 【RSウイルス感染症】患者報告数は減少(52名→25名)し、定点当たりの患者報告数は1.09となりました。呼吸器飛沫からの汚染防止、手洗いの励行で感染予防に努めましょう。
- 【ヘルパンギーナ】患者報告数は減少(36名→20名)し、定点当たりの患者報告数は0.87となりました。流行発生警報は継続中です。タオルの共用を避け、手洗いの励行で感染予防に努めましょう。特にオムツを交換する時には、排泄物を適切に処理し、十分な手洗いをしてください。



◎棒グラフは佐賀県、折れ線グラフは全国の数値を表しています。

※各疾患の動向グラフについては佐賀県感染症情報センターのホームページを御覧ください。

<http://www.kansen.pref.saga.jp>

◆全国版感染症週報(IDWR)

2018年第31週号(7月30日～8月5日)の要点

・ 発生動向総覧	<第31週>ヘルパンギーナの定点当たり報告数は第19週以降増加が続いている/その他最新動向
・ 注目すべき感染症	<今週は該当記事はありません>
・ 感染症関連情報	病原体情報/海外感染症情報/その他
・ 速報	<今週は該当記事はありません>
・ 読者のコーナー	<今週は該当記事はありません>

※詳細は国立感染症研究所感染症疫学センターのホームページを御覧ください。

<http://www.nih.go.jp/niid/ja/from-idsc.html>

◆全数届出の感染症(佐賀県)

別紙参照

◆佐賀県感染症発生動向調査

〔定点報告:五類感染症(週報分)〕

平成30年第**33**週

平成30年8月13日(月)～平成30年8月19日(日)

定点種別 (定点数)	病名	管轄保健福祉 事務所		佐賀中部	鳥栖	唐津	伊万里	杵藤	計	前週	全国 (第32週)						
インフルエンザ (39)	インフルエンザ (鳥インフルエンザを除く)	6	0.46					1	0.11	7	0.18	191	0.04				
小児科 (23)	RSウイルス感染症	4	0.50	1	0.33	5	1.25	7	2.33	8	1.60	25	1.09	52	2.48	4,090	1.37
	咽頭結膜熱	1	0.13			1	0.25	2	0.67			4	0.17	11	0.52	1,180	0.39
	A群溶血性レンサ球菌咽頭炎	3	0.38	2	0.67	5	1.25			3	0.60	13	0.57	22	1.05	3,292	1.10
	感染性胃腸炎	4	0.50	7	2.33	1	0.25	6	2.00	20	4.00	38	1.65	33	1.57	9,119	3.05
	水痘													5	0.24	591	0.20
	手足口病	3	0.38	3	1.00	6	1.50			3	0.60	15	0.65	33	1.57	4,096	1.37
	伝染性紅斑					1	0.33					1	0.04	1	0.05	663	0.22
	突発性発しん	4	0.50	6	2.00	1	0.25	2	0.67	2	0.40	15	0.65	10	0.48	1,174	0.39
	ヘルパンギーナ	8	1.00	5	1.67	1	0.25	1	0.33	5	1.00	20	0.87	36	1.71	7,020	2.35
	流行性耳下腺炎						1	0.25				1	0.04	2	0.10	354	0.12
眼科 (4)	急性出血性結膜炎													1	0.33	3	0.00
	流行性角結膜炎							1	1.00	1	0.25	1	0.33	1	0.33	515	0.81
基幹 (6)	細菌性髄膜炎															10	0.02
	無菌性髄膜炎															21	0.04
	マイコプラズマ肺炎													4	0.67	108	0.23
	クラミジア肺炎 (オウム病を除く)															1	0.00
	感染性胃腸炎 (ロタウイルスに限る)															2	0.00

※細字は定点当たり患者数

◆佐賀県感染症発生動向調査(定点報告:五類感染症)

平成30年第33週 平成30年8月13日(月)～平成30年8月19日(日)

インフルエンザ 定点	インフル エンザ(鳥 インフル エンザを 除く)	小児科 定点	RSウイル ス感染症	咽頭結膜 熱	A群溶血 性レンサ 球菌咽頭 炎	感染性胃 腸炎	水痘	手足口病	伝染性紅 斑	突発性発 しん	ヘルパン ギーナ	流行性耳 下腺炎	眼科・基幹 定点	急性出血 性結膜炎	流行性角 結膜炎	細菌性髄 膜炎	無菌性髄 膜炎	マイコプ ラズマ肺 炎	クラミジア 肺炎(オ ウム病を 除く)	感染性 胃腸炎 (ロタウイルス に限る)	
0～5ヶ月		0～5ヶ月	2										0～5ヶ月								
6～11ヶ月		6～11ヶ月	9	1		1		2		7	1		6～11ヶ月								
1歳		1歳	8	2		9		7		7	10		1歳								
2歳		2歳	5		2	2		1		1	2		2歳								
3歳	1	3歳	1		1	5		2			3		3歳								
4歳		4歳		1	1	1			1		1		4歳								
5歳		5歳			2	2		1				1	5歳								
6歳	3	6歳			2	3					2		6歳								
7歳	1	7歳						2					7歳								
8歳		8歳			1	4							8歳								
9歳		9歳			2	2							9歳								
10歳～14歳	1	10歳～14歳				5					1		10歳～14歳								
15歳～19歳		15歳～19歳											15歳～19歳								
20歳～29歳		20歳以上			2	4							20歳～29歳								
30歳～39歳													30歳～39歳								
40歳～49歳													40歳～49歳								
50歳～59歳	1												50歳～59歳								
60歳～69歳													60歳～69歳								
70歳～79歳													70歳以上		1						
80歳以上																					
合計	7	合計	25	4	13	38		15	1	15	20	1	合計		1						
前期計		前期計	52	11	22	33	5	33	1	10	36	2	前期計	1	1			4			
当期間/前	***	当期間/前	0.48	0.36	0.59	1.15		0.45	1	1.5	0.56	0.5	当期間/前		1	***	***		***	***	
増減数	7	増減数	-27	-7	-9	5	-5	-18		5	-16	-1	増減数	-1				-4			

***は前期計が"0"のとき

佐賀県感染症発生動向調査週報

http://www.kansen.pref.saga.jp

佐賀県感染症情報センター

◆全数届出の感染症(佐賀県) 平成30年第**33**週 平成30年8月13日(月)～平成30年8月19日(日)

疾病名	結核 (二類感染症)	日本紅斑熱 (四類感染症)
患者 (管轄保健福祉事務所)	2名*1 : 40歳代男性1名 60歳代男性1名 (佐賀中部)	1名 : 50歳代男性 (佐賀中部)
感染原因・感染経路	不明	動物・蚊・昆虫等からの感染
無症状病原体保有者	0名	0名
平成30年届出累計	73名(今週2名)	7名(今週1名)
平成29年	同期累計	85名
	届出累計	130名

*1 届出の各患者間に関連性はありません。

疾病名	後天性免疫不全症候群 (五類感染症)	百日咳*3 (五類感染症)
患者 (管轄保健福祉事務所)	1名 *2 : 70歳代男性 (一)	4名 : 小学生低学年男児2名 小学生高学年男児1名 小学生高学年女児1名
感染原因・感染経路	性行為感染	不明
平成30年届出累計	5名(今週1名)	118名(今週4名)
平成29年	同期累計	0名
	届出累計	3名

*2 診断週は第30週です。

*3 平成30年1月1日から全数把握疾患となったため平成29年以前の累計データはありません。