

佐賀県感染症発生動向調査週報・月報

平成30年第**32**週 平成30年8月6日(月)～平成30年8月12日(日)

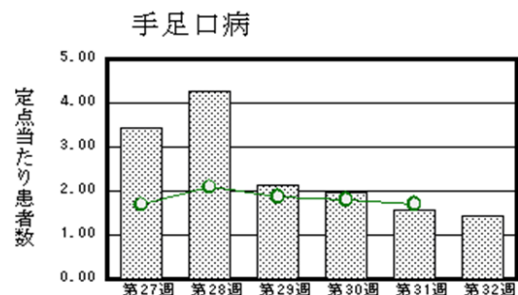
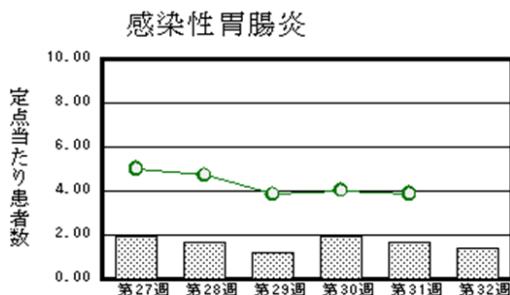
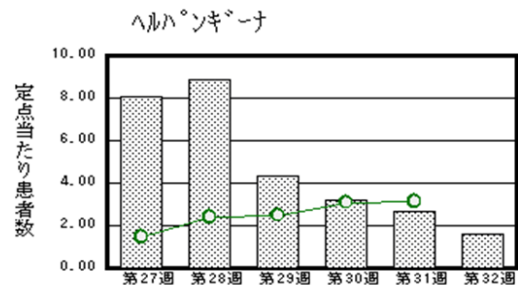
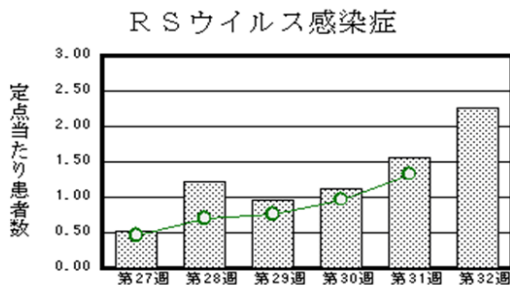
平成30年**7**月 平成30年7月1日(日)～平成30年7月31日(火)

<http://www.kansen.pref.saga.jp>

佐賀県感染症情報センター

◆注目疾患の動向

- 【報告数の多い疾患】①RSウイルス感染症(52名) ②ヘルパンギーナ(36名) ③感染性胃腸炎、手足口病(各33名)
 ④A群溶血性レンサ球菌咽頭炎(22名) ⑤咽頭結膜熱(11名)
- 【RSウイルス感染症】患者報告数は増加(36名→52名)し、定点当たりの患者報告数は2.48となりました。呼吸器飛沫からの汚染防止、手洗いの励行で感染予防に努めましょう。
- 【ヘルパンギーナ】患者報告数は減少(62名→36名)し、定点当たりの患者報告数は1.71となりました。流行発生警報は継続中です。タオルの共用を避け、手洗いの励行で感染予防に努めましょう。特にオムツを交換する時には、排泄物を適切に処理し、十分な手洗いをしてください。
- 【手足口病】患者報告数は減少(36名→33名)し、定点当たりの患者報告数は1.57となりました。流行発生警報は継続中です。鳥栖保健福祉事務所管内からの報告が多い状況です。タオルの共用を避け、手洗いの励行で感染予防に努めましょう。特にオムツを交換する時には、排泄物を適切に処理し、十分な手洗いをしてください。



◎棒グラフは佐賀県、折れ線グラフは全国の数値を表しています。

※各疾患の動向グラフについては佐賀県感染症情報センターのホームページを御覧ください。

<http://www.kansen.pref.saga.jp>

◆全国版感染症週報(IDWR)

2018年第30週号(7月23日～7月29日)の要点

・ 発生動向総覧	<第30週>ヘルパンギーナの定点当たり報告数は第19週以降増加が続いている/その他最新動向
・ 注目すべき感染症	<今週は該当記事はありません>
・ 感染症関連情報	病原体情報/海外感染症情報
・ 速報	<今週は該当記事はありません>
・ 読者のコーナー	<今週は該当記事はありません>

※詳細は国立感染症研究所感染症疫学センターのホームページを御覧ください。

<http://www.nih.go.jp/niid/ja/from-idsc.html>

◆全数届出の感染症(佐賀県)

別紙参照

◆佐賀県感染症発生動向調査

〔定点報告:五類感染症(週報分)〕

平成30年第**32**週

平成30年8月6日(月)～平成30年8月12日(日)

定点種別 (定点数)	病名	管轄保健福祉 事務所		佐賀中部	鳥栖	唐津	伊万里	杵藤	計	前週	全国 (第31週)	
インフルエンザ (36)*	インフルエンザ (鳥インフルエンザを除く)									1 0.03	262 0.05	
小児科 (21)*	RSウイルス感染症	4 0.67	29 9.67	3 0.75	11 3.67	5 1.00	52 2.48	36 1.57	4,180 1.33			
	咽頭結膜熱	4 0.67	2 0.67		2 0.67	3 0.60	11 0.52	12 0.52	1,594 0.51			
	A群溶血性レンサ球菌咽頭炎	14 2.33	5 1.67	3 0.75			22 1.05	27 1.17	4,532 1.44			
	感染性胃腸炎	9 1.50	5 1.67	1 0.25	4 1.33	14 2.80	33 1.57	39 1.70	12,145 3.86			
	水痘	2 0.33		2 0.50		1 0.20	5 0.24	2 0.09	721 0.23			
	手足口病	2 0.33	23 7.67	1 0.25	4 1.33	3 0.60	33 1.57	36 1.57	5,389 1.71			
	伝染性紅斑	1 0.17					1 0.05	1 0.04	919 0.29			
	突発性発しん	1 0.17	4 1.33	4 1.00	1 0.33		10 0.48	20 0.87	1,497 0.48			
	ヘルパンギーナ	4 0.67	16 5.33	3 0.75	4 1.33	9 1.80	36 1.71	62 2.70	9,809 3.12			
	流行性耳下腺炎	1 0.17		1 0.25			2 0.10	5 0.22	492 0.16			
眼科 (3)*	急性出血性結膜炎	1 1.00					1 0.33		9 0.01			
	流行性角結膜炎				1 1.00		1 0.33	1 0.25	756 1.09			
基幹 (6)	細菌性髄膜炎								7 0.01			
	無菌性髄膜炎								32 0.07			
	マイコプラズマ肺炎	1 0.50			3 3.00		4 0.67	1 0.17	115 0.24			
	クラミジア肺炎 (オウム病を除く)								1 0.00			
	感染性胃腸炎 (ロタウイルスに限る)								4 0.01			

※細字は定点当たり患者数

*インフルエンザ定点3医療機関、小児科定点2医療機関、眼科定点1医療機関が報告日に休診であったため定点数が減っています。

◆佐賀県感染症発生動向調査(定点報告:五類感染症)

平成30年第32週 平成30年8月6日(月)～平成30年8月12日(日)

インフルエンザ 定点	インフル エンザ(鳥 インフル エンザを 除く)	小児科 定点	RSウイル ス感染症	咽頭結膜 熱	A群溶血 性レンサ 球菌咽頭 炎	感染性胃 腸炎	水痘	手足口病	伝染性紅 斑	突発性発 しん	ヘルパン ギーナ	流行性耳 下腺炎	眼科・基幹 定点	急性出血 性結膜炎	流行性角 結膜炎	細菌性髄 膜炎	無菌性髄 膜炎	マイコプ ラズマ肺 炎	クラミジア 肺炎(オ ウム病を 除く)	感染性 胃腸炎 (ロタウイルス に限る)	
0～5ヶ月		0～5ヶ月	4				1						0～5ヶ月								
6～11ヶ月		6～11ヶ月	16	2		3		1		4	3		6～11ヶ月								
1歳		1歳	16	2	1	4		10		3	13		1歳					1			
2歳		2歳	10		1	7	2	6		3	5		2歳								
3歳		3歳	5		1	3		4			9		3歳								
4歳		4歳		2	4	5	1	6			3		4歳								
5歳		5歳	1	4	4	2		2	1		1		5歳								
6歳		6歳			3	3	1	1				1	6歳								
7歳		7歳			1	1		2			1		7歳								
8歳		8歳			4	1		1			1		8歳								
9歳		9歳				1						1	9歳								
10歳～14歳		10歳～14歳		1	3	1							10歳～14歳								
15歳～19歳		15歳～19歳				1							15歳～19歳					1			
20歳～29歳		20歳以上				1							20歳～29歳	1				1			
30歳～39歳													30歳～39歳								
40歳～49歳													40歳～49歳					1			
50歳～59歳													50歳～59歳								
60歳～69歳													60歳～69歳		1						
70歳～79歳													70歳以上								
80歳以上																					
合計		合計	52	11	22	33	5	33	1	10	36	2	合計	1	1			4			
前期計	1	前期計	36	12	27	39	2	36	1	20	62	5	前期計		1			1			
当期間/前		当期間/前	1.44	0.92	0.81	0.85	2.5	0.92	1	0.5	0.58	0.4	当期間/前	***	1	***	***	4	***	***	
増減数	-1	増減数	16	-1	-5	-6	3	-3		-10	-26	-3	増減数	1				3			

***は前期計が"0"のとき

◆全数届出の感染症(佐賀県) 平成30年第**32**週 平成30年8月6日(月)～平成30年8月12日(日)

疾病名	結核 (二類感染症)		
患者 (管轄保健福祉事務所)	1名:80歳代女性 (佐賀中部)	1名:90歳代女性 (唐津)	1名:90歳代女性 (伊万里)
感染原因・感染経路	不明		
無症状病原体保有者	0名		
平成30年届出累計	71名(今週3名)		
平成29年	同期累計	83名	
	届出累計	130名	

疾病名	百日咳*1 (五類感染症)
患者	4名:小学生低学年女児
感染原因・感染経路	不明
平成30年届出累計	114名(今週4名)

*1 平成30年1月1日から全数把握疾患となったため平成29年以前の累計データはありません。

◆佐賀県感染症発生動向調査(定点報告:五類感染症月報分)

平成30年7月

[患者数:人]

	性感染症 定点数	性器クラミジア 感染症		性器ヘルペス ウイルス感染症		尖圭コンジロー マ		淋菌感染症		合計		基幹 定点数	メチシ リン耐 性黄色 ブドウ 球菌感 染症	ペニシ リン耐 性肺炎 球菌感 染症	薬剤耐 性緑膿 菌感 染症	合計	
		男	女	男	女	男	女	男	女	男	女						
佐賀中部	3	9	3	3	3	4	2	1		17	8	2					
鳥栖	1	5		1		1		6		13		1					
唐津	1		2		1		1				4	1					
伊万里	1	3						4		7		1					
杵藤	1		2		1						3	1					
合計	7	17	7	4	5	5	3	11		37	15	6	14				14
前期計		17	5	6	5	4	3	9		36	13		16				16
当期間/前期		1	1.4	0.67	1	1.25	1	1.22	***	1.03	1.15		0.88	***	***		0.88
増減数			2	-2		1		2		1	2		-2				-2

[定点当たり患者数:人/定点]

	性感染症 定点数	性器クラミジア 感染症		性器ヘルペス ウイルス感染症		尖圭コンジロー マ		淋菌感染症		合計		基幹 定点数	メチシ リン耐 性黄色 ブドウ 球菌感 染症	ペニシ リン耐 性肺炎 球菌感 染症	薬剤耐 性緑膿 菌感 染症	合計	
		男	女	男	女	男	女	男	女	男	女						
佐賀中部	3	3	1	1	1	1.33	0.67	0.33		5.67	2.67	2					
鳥栖	1	5		1		1		6		13		1					
唐津	1		2		1		1				4	1					
伊万里	1	3						4		7		1					
杵藤	1		2		1						3	1					
合計	7	2.43	1	0.57	0.71	0.71	0.43	1.57		5.29	2.14	6	2.33				2.33
全国前月	986	1.11	1.14	0.33	0.46	0.36	0.18	0.5	0.15	2.3	1.93	480	2.73	0.31	0.01		3.05

[年齢階層別患者数:人]

	性感染症 報告	性器クラミジア 感染症		性器ヘルペス ウイルス感染症		尖圭コンジロー マ		淋菌感染症		合計		基幹 報告	メチシ リン耐 性黄色 ブドウ 球菌感 染症	ペニシ リン耐 性肺炎 球菌感 染症	薬剤耐 性緑膿 菌感 染症	合計	
		男	女	男	女	男	女	男	女	男	女						
0歳													1				1
1歳～4歳																	
5歳～9歳																	
10歳～14歳																	
15歳～19歳		2	1					1		3	1						
20歳～24歳		3	2	1	1			2		6	3						
25歳～29歳		4	2		1	1	1	5		10	4						
30歳～34歳		1		1	1		1			2	2						
35歳～39歳		3	1		1	1		2		6	2						
40歳～44歳		1		1		1				3							
45歳～49歳		1				2	1	1		4	1		1				1
50歳～54歳		1	1		1					1	2						
55歳～59歳																	
60歳～64歳		1								1			2				2
65歳～69歳																	
70歳以上				1						1			10				10
合計		17	7	4	5	5	3	11		37	15		14				14
前期計		17	5	6	5	4	3	9		36	13		16				16
当期間/前期		1	1.4	0.67	1	1.25	1	1.22	***	1.03	1.15		0.88	***	***		0.88
増減数			2	-2		1		2		1	2		-2				-2

***は前期計が"0"のとき