

佐賀県感染症発生動向調査週報

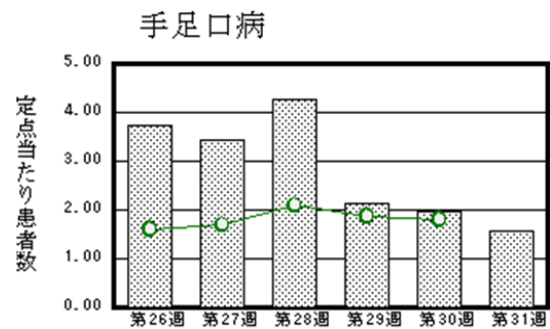
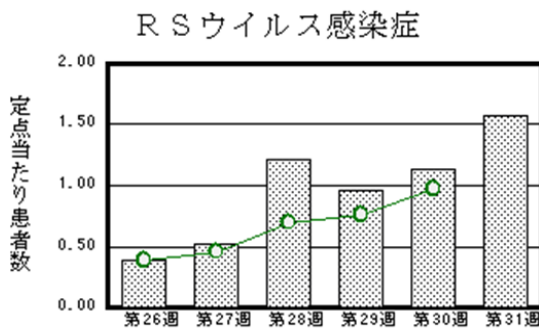
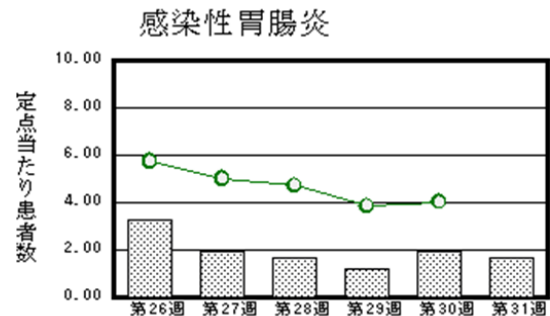
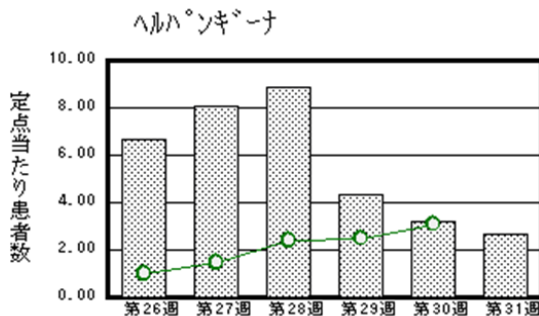
平成30年第31週 平成30年7月30日(月)～平成30年8月5日(日)

<http://www.kansen.pref.saga.jp>

佐賀県感染症情報センター

◆注目疾患の動向

- 【報告数の多い疾患】①ヘルパンギーナ(62名) ②感染性胃腸炎(39名) ③RSウイルス感染症、手足口病(各36名) ④A群溶血性レンサ球菌咽頭炎(27名) ⑤突発性発しん(20名)
- 【腸管出血性大腸菌感染症】2件3名(O157・O型不明)の報告がありました。手洗いや食材の十分な加熱等を心がけ、感染予防に努めましょう。
- 【ヘルパンギーナ】患者報告数は減少(73名→62名)し、定点当たりの患者報告数は2.70となりました。流行発生警報は継続中です。タオルの共用を避け、手洗いの励行で感染予防に努めましょう。特にオムツを交換する時には、排泄物を適切に処理し、十分な手洗いをしてください。
- 【感染性胃腸炎】患者報告数は減少(44名→39名)し、定点当たりの患者報告数は1.70となりました。タオルの共用を避け、手洗いの励行で感染予防に努めましょう。



◎棒グラフは佐賀県、折れ線グラフは全国の数値を表しています。

※各疾患の動向グラフについては佐賀県感染症情報センターのホームページを御覧ください。

<http://www.kansen.pref.saga.jp>

◆全国版感染症週報(IDWR)

2018年第29週号(7月16日～7月22日)の要点

・ 発生動向総覧	<第29週>ヘルパンギーナの定点当たり報告数は第19週以降増加が続いている/その他最新動向
・ 注目すべき感染症	<手足口病> 口腔粘膜および手や足などに現れる水疱性の発疹を主症状とする急性ウイルス性感染症であり、乳幼児を中心に夏季に流行する
・ 感染症関連情報	病原体情報/海外感染症情報/その他
・ 速報	<今週は該当記事はありません>
・ 読者のコーナー	<今週は該当記事はありません>

※詳細は国立感染症研究所感染症疫学センターのホームページを御覧ください。

<http://www.nih.go.jp/niid/ja/from-idsc.html>

佐賀県感染症発生動向調査週報

http://www.kansen.pref.saga.jp

佐賀県感染症情報センター

◆全数届出の感染症(佐賀県)

疾病名	腸管出血性大腸菌感染症 (三類感染症)		百日咳*3 (五類感染症)
患者 (管轄保健福祉事務所)	O型不明 1名：中学生女性 (鳥栖)	O157*1 1名：40歳代女性*2 (杵藤)	4名：小学生低学年男児1名 小学生高学年男児2名 高校生男性1名
感染原因・感染経路	不明	不明	不明
無症状病原体保有者	1名*1		
平成30年届出累計	10名(今週3名)		110名(今週4名)
平成29年 同期累計	10名		
届出累計	45名		

*1O157患者1名と無症状病原体保有者1名は同一事例です。

*2診断週は第30週です。

*3平成30年1月1日から全数把握疾患となったため平成29年以前の累計データはありません。

◆佐賀県感染症発生動向調査

[定点報告:五類感染症(週報分)]

平成30年第**31**週

平成30年7月30日(月)～平成30年8月5日(日)

定点種別 (定点数)	管轄保健福祉 事務所 病名	佐賀中部	鳥栖	唐津	伊万里	杵藤	計	前週	全国 (第30週)
		インフルエンザ* (39)					1 0.11	1 0.03	4 0.11
小児科 (23)	RSウイルス感染症	1 0.13	12 4.00	3 0.75	11 3.67	9 1.80	36 1.57	26 1.13	3,057 0.97
	咽頭結膜熱	4 0.50	3 1.00	2 0.50		3 0.60	12 0.52	10 0.43	1,737 0.55
	A群溶血性レン サ球菌咽頭炎	8 1.00	6 2.00	9 2.25	2 0.67	2 0.40	27 1.17	25 1.09	4,958 1.57
	感染性胃腸炎	11 1.38	5 1.67	2 0.50	5 1.67	16 3.20	39 1.70	44 1.91	12,695 4.03
	水痘	2 0.25					2 0.09	5 0.22	797 0.25
	手足口病	11 1.38	16 5.33	1 0.25	5 1.67	3 0.60	36 1.57	45 1.96	5,678 1.80
	伝染性紅斑	1 0.13					1 0.04		776 0.25
	突発性発しん	6 0.75	4 1.33	9 2.25	1 0.33		20 0.87	21 0.91	1,525 0.48
	ヘルパンギーナ	29 3.63	22 7.33	1 0.25	4 1.33	6 1.20	62 2.70	73 3.17	9,733 3.09
流行性耳下腺炎	2 0.25	2 0.67				5 0.22	3 0.13	563 0.18	
眼科 (4)	急性出血性結膜炎								12 0.02
	流行性角結膜炎			1 1.00			1 0.25	1 0.25	658 0.95
基幹 (6)	細菌性髄膜炎								12 0.03
	無菌性髄膜炎								18 0.04
	マイコプラズマ肺炎	1 0.50					1 0.17		110 0.23
	クラミジア肺炎 (オウム病を除く)								2 0.00
	感染性胃腸炎 (ロタウイルスに限る)								4 0.01

※細字は定点当たり患者数

◆佐賀県感染症発生動向調査(定点報告:五類感染症)

平成30年第31週 平成30年7月30日(月)～平成30年8月5日(日)

インフルエンザ 定点	インフル エンザ(鳥 インフル エンザを 除く)	小児科 定点	RSウイル ス感染症	咽頭結膜 熱	A群溶血 性レンサ 球菌咽頭 炎	感染性胃 腸炎	水痘	手足口病	伝染性紅 斑	突発性発 しん	ヘルパン ギーナ	流行性耳 下腺炎	眼科・基幹 定点	急性出血 性結膜炎	流行性角 結膜炎	細菌性髄 膜炎	無菌性髄 膜炎	マイコプ ラズマ肺 炎	クラミジア 肺炎(オ ウム病を 除く)	感染性 胃腸炎 (ロタウイルス に限る)	
0～5ヶ月		0～5ヶ月	3										0～5ヶ月								
6～11ヶ月		6～11ヶ月	7			2		3		8	5		6～11ヶ月								
1歳		1歳	20	1	1	7		10		10	20		1歳								
2歳		2歳	5	4	3	4		8		1	13	2	2歳								
3歳		3歳	1		5	3		3			13	2	3歳								
4歳		4歳		1	6	4	1	3		1	7		4歳								
5歳		5歳		3	1	4		4	1		1		5歳								
6歳		6歳		2	3	1		2			3		6歳								
7歳		7歳			3	2	1	1				1	7歳								
8歳		8歳			4	2		2					8歳					1			
9歳		9歳			1	2							9歳								
10歳～14歳		10歳～14歳		1		1							10歳～14歳								
15歳～19歳		15歳～19歳				1							15歳～19歳								
20歳～29歳		20歳以上				6							20歳～29歳								
30歳～39歳													30歳～39歳		1						
40歳～49歳													40歳～49歳								
50歳～59歳													50歳～59歳								
60歳～69歳													60歳～69歳								
70歳～79歳													70歳以上								
80歳以上	1																				
合計	1	合計	36	12	27	39	2	36	1	20	62	5	合計		1			1			
前期計	4	前期計	26	10	25	44	5	45		21	73	3	前期計		1						
当期間/前	0.25	当期間/前	1.38	1.2	1.08	0.89	0.4	0.8	***	0.95	0.85	1.67	当期間/前	***	1	***	***	***	***	***	***
増減数	-3	増減数	10	2	2	-5	-3	-9	1	-1	-11	2	増減数					1			

***は前期計が"0"のとき

