

佐賀県感染症発生動向調査週報

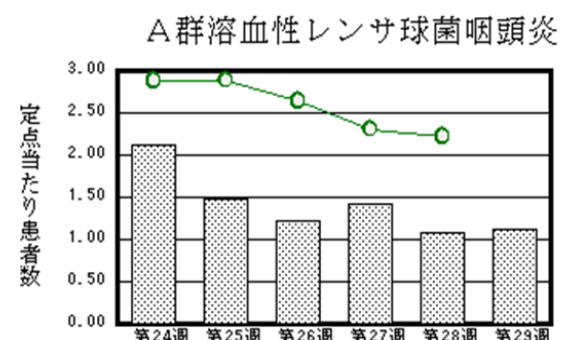
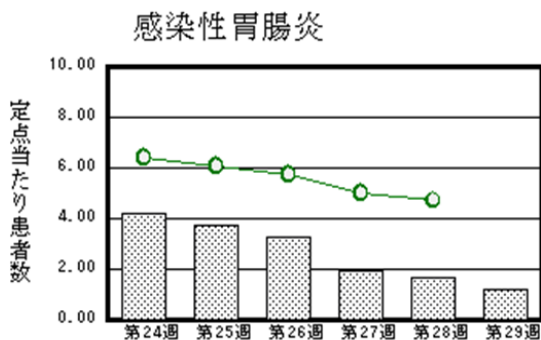
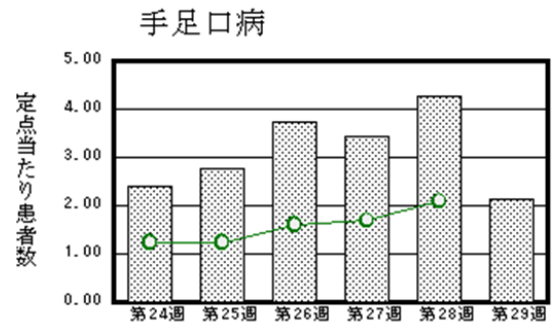
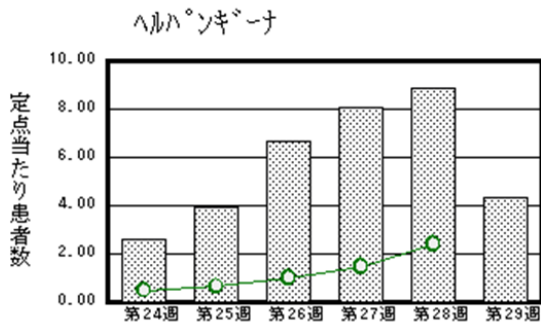
平成30年第29週 平成30年7月16日(月)～平成30年7月22日(日)

<http://www.kansen.pref.saga.jp>

佐賀県感染症情報センター

◆注目疾患の動向

- 1 【報告数の多い疾患】①ヘルパンギーナ(100名) ②手足口病(49名) ③感染性胃腸炎(27名) ④A群溶血性レンサ球菌咽頭炎(26名) ⑤RSウイルス感染症(22名)
- 2 【腸管出血性大腸菌感染症】1件2名(O157)の報告がありました。手洗いや食材の十分な加熱等を心がけ、感染予防に努めましょう。
- 3 【ヘルパンギーナ】患者報告数は減少(204名→100名)し、定点当たりの患者報告数は4.35となりました。流行発生警報は継続中です。タオルの共用を避け、手洗いの励行で感染予防に努めましょう。特にオムツを交換する時には、排泄物を適切に処理し、十分な手洗いをしてください。
- 4 【手足口病】患者報告数は減少(98名→49名)し、定点当たりの患者報告数は2.13となりました。流行発生警報は継続中です。鳥栖保健福祉事務所管内からの報告が多い状況です。タオルの共用を避け、手洗いの励行で感染予防に努めましょう。特にオムツを交換する時には、排泄物を適切に処理し、十分な手洗いをしてください。



◎棒グラフは佐賀県、折れ線グラフは全国の数値を表しています。

※各疾患の動向グラフについては佐賀県感染症情報センターのホームページを御覧ください。

<http://www.kansen.pref.saga.jp>

◆全国版感染症週報(IDWR) 2018年第27週号(7月2日～7月8日)の要点

・ 発生動向総覧	<第27週>手足口病の定点当たり報告数は第19週以降ゆるやかに増加が続いている/その他最新動向
・ 注目すべき感染症	<今週は該当記事はありません>
・ 感染症関連情報	病原体情報/海外感染症情報
・ 速報	<今週は該当記事はありません>
・ 読者のコーナー	<今週は該当記事はありません>

※詳細は国立感染症研究所感染症疫学センターのホームページを御覧ください。

<http://www.nih.go.jp/niid/ja/from-idsc.html>

◆全数届出の感染症(佐賀県)

疾病名	腸管出血性大腸菌感染症 (三類感染症)	百日咳*2 (五類感染症)
患者 (管轄保健福祉事務所)	O157 1名*1 :60歳代女性 (伊万里)	4名: 小学生高学年男児1名 小学生高学年女児1名 40歳代女性1名 60歳代女性1名
感染原因・感染経路	不明	不明
無症状病原体保有者	1名*1	
平成30年届出累計	6名(今週2名)	103名(今週4名)
平成29年	同期累計	9名
	届出累計	45名

*1 O157患者1名と無症状病原体保有者1名は同居家族です。

*2 平成30年1月1日から全数把握疾患となったため平成29年以前の累計データはありません。

〔定点報告:五類感染症(週報分)〕

平成30年第**29**週

平成30年7月16日(月)～平成30年7月22日(日)

定点種別 (定点数)	管轄保健福祉 事務所 病名	佐賀中部	鳥栖	唐津	伊万里	杵藤	計	前週	全国 (第28週)
インフルエンザ (39)	インフルエンザ (鳥インフルエンザを除く)		8 1.60		1 0.20	4 0.44	13 0.33	5 0.13	355 0.07
小児科 (23)	RSウイルス感染症		6 2.00	2 0.50	9 3.00	5 1.00	22 0.96	28 1.22	2,194 0.70
	咽頭結膜熱	3 0.38	2 0.67	1 0.25		2 0.40	8 0.35	17 0.74	2,121 0.68
	A群溶血性レンサ球菌咽頭炎	13 1.63	2 0.67	5 1.25	2 0.67	4 0.80	26 1.13	25 1.09	6,971 2.22
	感染性胃腸炎	12 1.50	3 1.00		1 0.33	11 2.20	27 1.17	39 1.70	14,782 4.71
	水痘	2 0.25		1 0.25	1 0.33	1 0.20	5 0.22	5 0.22	846 0.27
	手足口病	14 1.75	28 9.33	4 1.00		3 0.60	49 2.13	98 4.26	6,551 2.09
	伝染性紅斑				2 0.67		2 0.09	1 0.04	1,057 0.34
	突発性発しん	3 0.38	11 3.67	1 0.25	1 0.33	3 0.60	19 0.83	8 0.35	1,722 0.55
	ヘルパンギーナ	45 5.63	22 7.33	11 2.75	4 1.33	18 3.60	100 4.35	204 8.87	7,600 2.42
流行性耳下腺炎	1 0.13	1 0.33				2 0.09	3 0.13	615 0.20	
眼科 (4)	急性出血性結膜炎								14 0.02
	流行性角結膜炎							3 0.75	640 0.92
基幹 (6)	細菌性髄膜炎								13 0.03
	無菌性髄膜炎							2 0.33	23 0.05
	マイコプラズマ肺炎								78 0.16
	クラミジア肺炎 (オウム病を除く)								1 0.00
	感染性胃腸炎 (ロタウイルスに限る)								7 0.01

※細字は定点当たり患者数

◆佐賀県感染症発生動向調査(定点報告:五類感染症)

平成30年第29週 平成30年7月16日(月)～平成30年7月22日(日)

インフルエンザ 定点	インフル エンザ(鳥 インフル エンザを 除く)	小児科 定点	RSウイル ス感染症	咽頭結膜 熱	A群溶血 性レンサ 球菌咽頭 炎	感染性胃 腸炎	水痘	手足口病	伝染性紅 斑	突発性発 しん	ヘルパン ギーナ	流行性耳 下腺炎	眼科・基幹 定点	急性出血 性結膜炎	流行性角 結膜炎	細菌性髄 膜炎	無菌性髄 膜炎	マイコプ ラズマ肺 炎	クラミジア 肺炎(オ ウム病を 除く)	感染性 胃腸炎 (ロタウイルス に限る)	
0～5ヶ月		0～5ヶ月	1							1			0～5ヶ月								
6～11ヶ月		6～11ヶ月	6			2		3		7	8		6～11ヶ月								
1歳		1歳	9	1	3	3		16	2	9	33		1歳								
2歳	1	2歳	6		2	5	1	14			22		2歳								
3歳	1	3歳		2	4			5		1	16	1	3歳								
4歳	2	4歳		1	8	4	2	4		1	10	1	4歳								
5歳	3	5歳			4	3		3			4		5歳								
6歳		6歳		1	2	4	1	3			4		6歳								
7歳		7歳		1	1								7歳								
8歳	1	8歳		2	1		1						8歳								
9歳	1	9歳			1	1					2		9歳								
10歳～14歳	1	10歳～14歳				2					1		10歳～14歳								
15歳～19歳		15歳～19歳						1					15歳～19歳								
20歳～29歳	1	20歳以上				3							20歳～29歳								
30歳～39歳	1												30歳～39歳								
40歳～49歳	1												40歳～49歳								
50歳～59歳													50歳～59歳								
60歳～69歳													60歳～69歳								
70歳～79歳													70歳以上								
80歳以上																					
合計	13	合計	22	8	26	27	5	49	2	19	100	2	合計								
前期計	5	前期計	28	17	25	39	5	98	1	8	204	3	前期計		3		2				
当期間/前	2.60	当期間/前	0.79	0.47	1.04	0.69	1	0.5	2	2.38	0.49	0.67	当期間/前	***		***		***	***	***	
増減数	8	増減数	-6	-9	1	-12		-49	1	11	-104	-1	増減数		-3		-2				

***は前期計が"0"のとき

