

佐賀県感染症発生動向調査週報・月報

平成30年第28週 平成30年7月9日(月)～平成30年7月15日(日)

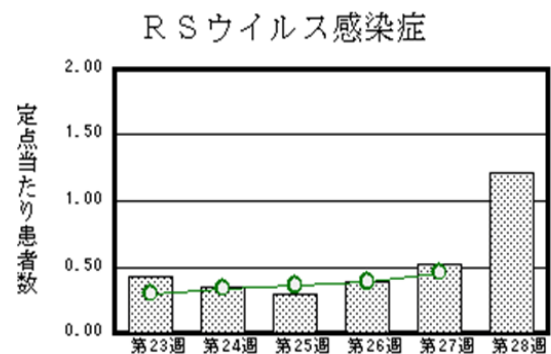
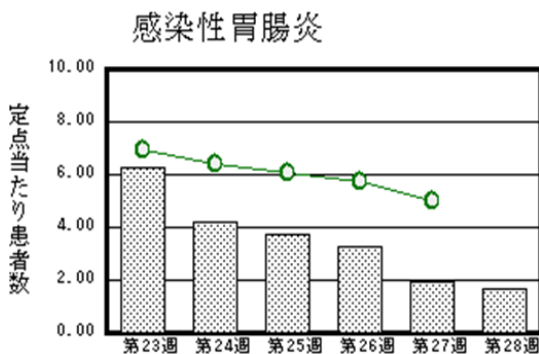
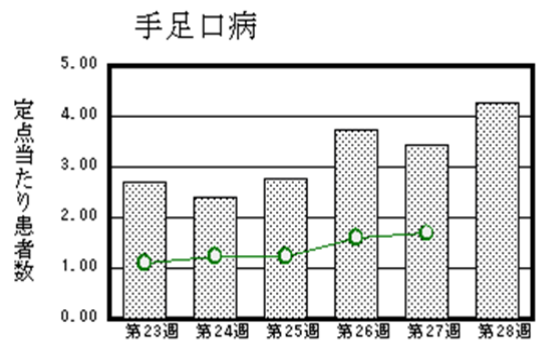
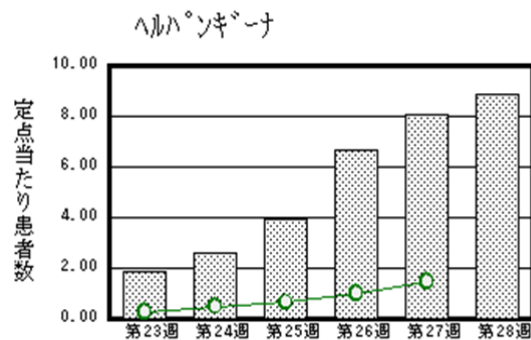
平成30年6月 平成30年6月1日(金)～平成30年6月30日(土)

<http://www.kansen.pref.saga.jp>

佐賀県感染症情報センター

◆注目疾患の動向

- 【報告数の多い疾患】①ヘルパンギーナ(204名) ②手足口病(98名) ③感染性胃腸炎(39名) ④RSウイルス感染症(28名) ⑤A群溶血性レンサ球菌咽頭炎(25名)
- 【ヘルパンギーナ】患者報告数は増加(186名→204名)し、定点当たりの患者報告数は8.87となりました。流行発生警報は継続中です。タオルの共用を避け、手洗いの励行で感染予防に努めましょう。特にオムツを交換する時には、排泄物を適切に処理し、十分な手洗いをしてください。
- 【手足口病】患者報告数は増加(79名→98名)し、定点当たりの患者報告数は4.26となりました。流行発生警報は継続中です。鳥栖保健福祉事務所管内からの報告が多い状況です。タオルの共用を避け、手洗いの励行で感染予防に努めましょう。特にオムツを交換する時には、排泄物を適切に処理し、十分な手洗いをしてください。



◎棒グラフは佐賀県、折れ線グラフは全国の数値を表しています。

※各疾患の動向グラフについては佐賀県感染症情報センターのホームページを御覧ください。

<http://www.kansen.pref.saga.jp>

◆全国版感染症週報(IDWR) 2018年第26週号(6月25日～7月1日)の要点

・ 発生動向総覧	<第26週>手足口病の定点当たり報告数は第19週以降増加が続いている/その他最新動向
・ 注目すべき感染症	<今週は該当記事はありません>
・ 感染症関連情報	病原体情報/海外感染症情報/その他
・ 速報	<今週は該当記事はありません>
・ 読者のコーナー	<今週は該当記事はありません>

※詳細は国立感染症研究所感染症疫学センターのホームページを御覧ください。

<http://www.nih.go.jp/niid/ja/from-idsc.html>

佐賀県感染症発生動向調査週報

http://www.kansen.pref.saga.jp

佐賀県感染症情報センター

◆全数届出の感染症(佐賀県)

疾病名	結核 (二類感染症)		百日咳*2 (五類感染症)
患者 (管轄保健福祉事務所)	1名 :90歳代女性 (唐津)	1名 :40歳代男性*1 (佐賀中部)	3名 : 小学生高学年男児1名 60歳代女性1名*3 70歳代男性1名*4
感染原因・感染経路	不明	不明	不明
無症状病原体保有者	1名		
平成30年届出累計	65名 (今週3名)		99名 (今週3名)
平成29年	同期累計		
	届出累計		
	69名		
	130名		

*1診断週は第27週です。

*2平成30年1月1日から全数把握疾患となったため平成29年以前の累計データはありません。

*3診断週は第23週です。

*4診断週は第25週です。

◆佐賀県感染症発生動向調査

[定点報告:五類感染症(週報分)]

平成30年第**28**週

平成30年7月9日(月)～平成30年7月15日(日)

定点種別 (定点数)	管轄保健福祉 事務所 病名	佐賀中部	鳥栖	唐津	伊万里	杵藤	計	前週	全国 (第27週)
		インフルエンザ* (39)	インフルエンザ (鳥インフルエンザを除く)		4 0.80			1 0.11	5 0.13
小児科 (23)	RSウイルス感染症	2 0.25	16 5.33		3 1.00	7 1.40	28 1.22	12 0.52	1,467 0.46
	咽頭結膜熱	9 1.13	4 1.33	2 0.50	1 0.33	1 0.20	17 0.74	23 1.00	2,037 0.64
	A群溶血性レンサ球菌咽頭炎	11 1.38	7 2.33	5 1.25		2 0.40	25 1.09	33 1.43	7,300 2.31
	感染性胃腸炎	17 2.13	9 3.00	2 0.50	5 1.67	6 1.20	39 1.70	44 1.91	15,824 5.00
	水痘	1 0.13	1 0.33	1 0.25		2 0.40	5 0.22	7 0.30	1,221 0.39
	手足口病	30 3.75	46 15.33	5 1.25	1 0.33	16 3.20	98 4.26	79 3.43	5,336 1.69
	伝染性紅斑	1 0.13					1 0.04	1 0.04	1,028 0.33
	突発性発しん	2 0.25	5 1.67	1 0.25			8 0.35	16 0.70	1,724 0.55
	ヘルパンギーナ	73 9.13	47 15.67	26 6.50	30 10.00	28 5.60	204 8.87	186 8.09	4,653 1.47
	流行性耳下腺炎		1 0.33			2 0.40	3 0.13	6 0.26	642 0.20
眼科 (4)	急性出血性結膜炎								14 0.02
	流行性角結膜炎	1 0.50		2 2.00			3 0.75	6 1.50	646 0.93
基幹 (6)	細菌性髄膜炎								5 0.01
	無菌性髄膜炎	2 1.00					2 0.33		10 0.02
	マイコプラズマ肺炎								104 0.22
	クラミジア肺炎 (オウム病を除く)								5 0.01
	感染性胃腸炎 (ロタウイルスに限る)								8 0.02

※細字は定点当たり患者数

◆佐賀県感染症発生動向調査(定点報告:五類感染症)

平成30年第28週 平成30年7月9日(月)～平成30年7月15日(日)

インフルエンザ 定点	インフル エンザ(鳥 インフル エンザを 除く)	小児科 定点	RSウイル ス感染症	咽頭結膜 熱	A群溶血 性レンサ 球菌咽頭 炎	感染性胃 腸炎	水痘	手足口病	伝染性紅 斑	突発性発 しん	ヘルパン ギーナ	流行性耳 下腺炎	眼科・基幹 定点	急性出血 性結膜炎	流行性角 結膜炎	細菌性髄 膜炎	無菌性髄 膜炎	マイコプ ラズマ肺 炎	クラミジア 肺炎(オ ウム病を 除く)	感染性 胃腸炎 (ロタウイルス に限る)	
0～5ヶ月		0～5ヶ月	3					1		1	1		0～5ヶ月								
6～11ヶ月		6～11ヶ月	5	1		3		5	1	1	21		6～11ヶ月								
1歳		1歳	12	5		5		32		5	53		1歳								
2歳		2歳	4	1	4	2		25		1	64		2歳								
3歳		3歳	2	4	4	8	2	9			21		3歳								
4歳		4歳		2	3	1	1	10			23		4歳								
5歳	1	5歳	1		5			4			9		5歳								
6歳	1	6歳		1	6	4	1	4			6		6歳								
7歳	2	7歳	1	2	1	1	1				1	2	7歳								
8歳	1	8歳			1	2		2			2		8歳								
9歳		9歳			1	5		2				1	9歳								
10歳～14歳		10歳～14歳		1		5		3			2		10歳～14歳								
15歳～19歳		15歳～19歳									1		15歳～19歳				1				
20歳～29歳		20歳以上				3		1					20歳～29歳								
30歳～39歳													30歳～39歳		1						
40歳～49歳													40歳～49歳		2		1				
50歳～59歳													50歳～59歳								
60歳～69歳													60歳～69歳								
70歳～79歳													70歳以上								
80歳以上																					
合計	5	合計	28	17	25	39	5	98	1	8	204	3	合計		3		2				
前期計	15	前期計	12	23	33	44	7	79	1	16	186	6	前期計		6						
当期間/前	0.33	当期間/前	2.33	0.74	0.76	0.89	0.71	1.24	1	0.5	1.1	0.5	当期間/前	***	0.5	***	***	***	***	***	***
増減数	-10	増減数	16	-6	-8	-5	-2	19		-8	18	-3	増減数		-3		2				

***は前期計が"0"のとき

◆佐賀県感染症発生動向調査(定点報告:五類感染症月報分)

平成30年6月

[患者数:人]

	性感染症 定点数	性器クラミジア 感染症		性器ヘルペス ウイルス感染症		尖圭コンジロー マ		淋菌感染症		合計		基幹 定点数	メチシ リン耐 性黄色 ブドウ 球菌感 染症	ペニシ リン耐 性肺炎 球菌感 染症	薬剤耐 性緑膿 菌感 染症	合計	
		男	女	男	女	男	女	男	女	男	女						
佐賀中部	3	9		5	2	4	1	3		21	3	2					
鳥栖	1	5		1	1			3		9	1	1					
唐津	1		5		1		1				7	1					
伊万里	1	3						3		6		1					
杵藤	1				1		1				2	1					
合計	7	17	5	6	5	4	3	9		36	13	6	16				16
前期計		15	9	5	6	3	1	8		31	16		12	3			15
当期間/前期		1.13	0.56	1.2	0.83	1.33	3	1.13	***	1.16	0.81		1.33	0	***		1.07
増減数		2	-4	1	-1	1	2	1		5	-3		4	-3			1

[定点当たり患者数:人/定点]

	性感染症 定点数	性器クラミジア 感染症		性器ヘルペス ウイルス感染症		尖圭コンジロー マ		淋菌感染症		合計		基幹 定点数	メチシ リン耐 性黄色 ブドウ 球菌感 染症	ペニシ リン耐 性肺炎 球菌感 染症	薬剤耐 性緑膿 菌感 染症	合計	
		男	女	男	女	男	女	男	女	男	女						
佐賀中部	3	3		1.67	0.67	1.33	0.33	1		7	1	2					
鳥栖	1	5		1	1			3		9	1	1					
唐津	1		5		1		1				7	1					
伊万里	1	3						3		6		1					
杵藤	1				1		1				2	1					
合計	7	2.43	0.71	0.86	0.71	0.57	0.43	1.29		5.14	1.86	6	2.67				2.67
全国前月	981	1.06	1.18	0.32	0.49	0.35	0.17	0.56	0.16	2.29	2	478	2.85	0.36	0.01		3.22

[年齢階層別患者数:人]

	性感染症 報告	性器クラミジア 感染症		性器ヘルペス ウイルス感染症		尖圭コンジロー マ		淋菌感染症		合計		基幹 報告	メチシ リン耐 性黄色 ブドウ 球菌感 染症	ペニシ リン耐 性肺炎 球菌感 染症	薬剤耐 性緑膿 菌感 染症	合計	
		男	女	男	女	男	女	男	女	男	女						
0歳																	
1歳～4歳																	
5歳～9歳																	
10歳～14歳																	
15歳～19歳		1				1				2							
20歳～24歳		5	3	1			1			6	4						
25歳～29歳		1		1	1	1		1		4	1						
30歳～34歳		4	1	1			1	3		8	2						
35歳～39歳		3				1		2		6							
40歳～44歳		1	1	1			1	2		4	2						
45歳～49歳		2		1	1					3	1						
50歳～54歳																	
55歳～59歳					1		1			1	1		1				1
60歳～64歳				1						1			1				1
65歳～69歳					2			1		1	2		4				4
70歳以上													10				10
合計		17	5	6	5	4	3	9		36	13		16				16
前期計		15	9	5	6	3	1	8		31	16		12	3			15
当期間/前期		1.13	0.56	1.2	0.83	1.33	3	1.13	***	1.16	0.81		1.33	0	***		1.07
増減数		2	-4	1	-1	1	2	1		5	-3		4	-3			1

***は前期計が"0"のとき