

佐賀県感染症発生動向調査週報

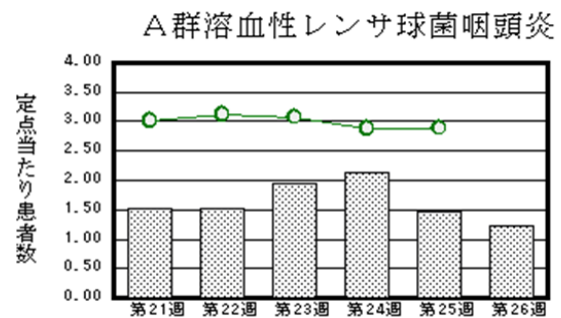
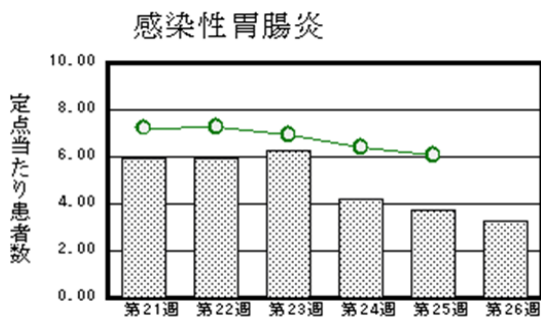
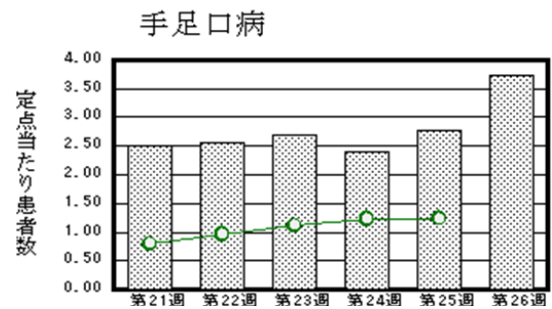
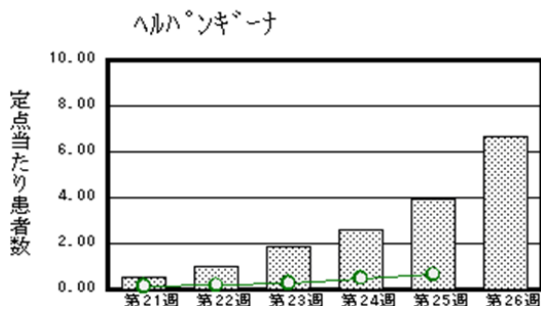
平成30年第26週 平成30年6月25日(月)～平成30年7月1日(日)

<http://www.kansen.pref.saga.jp>

佐賀県感染症情報センター

◆注目疾患の動向

- 【報告数の多い疾患】①ヘルパンギーナ(153名) ②手足口病(86名) ③感染性胃腸炎(76名) ④A群溶血性レンサ球菌咽頭炎(28名) ⑤咽頭結膜熱(21名)
- 【腸管出血性大腸菌感染症】1件1名(O型不明)の報告がありました。手洗いや食材の十分な加熱等を心がけ、感染予防に努めましょう。
- 【ヘルパンギーナ】患者報告数は増加(91名→153名)し、定点当たりの患者報告数は6.65となり、流行発生警報基準値の6を超えました。特に唐津及び伊万里保健福祉事務所管内からの報告が多い状況です。タオルの共用を避け、手洗いの励行で感染予防に努めましょう。
- 【手足口病】患者報告数は増加(64名→86名)し、定点当たりの患者報告数は3.74となりました。流行発生警報は継続中です。特に鳥栖保健福祉事務所管内からの報告が多い状況です。タオルの共用を避け、手洗いの励行で感染予防に努めましょう。特にオムツを交換する時には、排泄物を適切に処理し、十分な手洗いをしてください。



◎棒グラフは佐賀県、折れ線グラフは全国の数値を表しています。

※各疾患の動向グラフについては佐賀県感染症情報センターのホームページを御覧ください。

<http://www.kansen.pref.saga.jp>

◆全国版感染症週報(IDWR)

2018年第24週号(6月11日～6月17日)の要点

・ 発生動向総覧	<第24週>流行性角結膜炎の定点当たり報告数は第19週以降かなり多い状態が続いている/その他最新動向
・ 注目すべき感染症	<今週は該当記事はありません>
・ 感染症関連情報	病原体情報/海外感染症情報
・ 速報	<今週は該当記事はありません>
・ 読者のコーナー	<今週は該当記事はありません>

※詳細は国立感染症研究所感染症疫学センターのホームページを御覧ください。

<http://www.nih.go.jp/niid/ja/from-idsc.html>

◆全数届出の感染症(佐賀県)

別紙参照

◆佐賀県感染症発生動向調査

〔定点報告:五類感染症(週報分)〕

平成30年第**26**週

平成30年6月25日(月)～平成30年7月1日(日)

定点種別 (定点数)	病名	管轄保健福祉 事務所					計	前週	全国 (第25週)
		佐賀中部	鳥栖	唐津	伊万里	杵藤			
インフルエンザ (39)	インフルエンザ (鳥インフルエンザを除く)		1 0.20		3 0.60	16 1.78	20 0.51		434 0.09
小児科 (23)	RSウイルス感染症		8 2.67			1 0.20	9 0.39	7 0.30	1,130 0.36
	咽頭結膜熱	1 0.13	4 1.33	9 2.25	6 2.00	1 0.20	21 0.91	32 1.39	2,481 0.79
	A群溶血性レンサ球菌咽頭炎	7 0.88	9 3.00	6 1.50	2 0.67	4 0.80	28 1.22	34 1.48	9,126 2.89
	感染性胃腸炎	28 3.50	16 5.33	7 1.75	8 2.67	17 3.40	76 3.30	86 3.74	19,180 6.07
	水痘	1 0.13	1 0.33	4 1.00		7 1.40	13 0.57	3 0.13	1,225 0.39
	手足口病	16 2.00	48 16.00	7 1.75	1 0.33	14 2.80	86 3.74	64 2.78	3,926 1.24
	伝染性紅斑	4 0.50					4 0.17	3 0.13	1,116 0.35
	突発性発しん	4 0.50	3 1.00	3 0.75	3 1.00	4 0.80	17 0.74	15 0.65	1,717 0.54
	ヘルパンギーナ	22 2.75	4 1.33	58 14.50	46 15.33	23 4.60	153 6.65	91 3.96	2,032 0.64
	流行性耳下腺炎	1 0.13	1 0.33				2 0.09	5 0.22	609 0.19
眼科 (4)	急性出血性結膜炎								18 0.03
	流行性角結膜炎	2 1.00		1 1.00			3 0.75	2 0.50	651 0.93
基幹 (6)	細菌性髄膜炎								8 0.02
	無菌性髄膜炎	1 0.50					1 0.17		21 0.04
	マイコプラズマ肺炎	1 0.50					1 0.17	1 0.17	60 0.13
	クラミジア肺炎 (オウム病を除く)								1 0.00
	感染性胃腸炎 (ロタウイルスに限る)							1 0.17	30 0.06

※細字は定点当たり患者数

◆佐賀県感染症発生動向調査(定点報告:五類感染症)

平成30年第26週 平成30年6月25日(月)～平成30年7月1日(日)

インフルエンザ 定点	インフル エンザ(鳥 インフル エンザを 除く)	小児科 定点	RSウイル ス感染症	咽頭結膜 熱	A群溶血 性レンサ 球菌咽頭 炎	感染性胃 腸炎	水痘	手足口病	伝染性紅 斑	突発性発 しん	ヘルパン ギーナ	流行性耳 下腺炎	眼科・基幹 定点	急性出血 性結膜炎	流行性角 結膜炎	細菌性髄 膜炎	無菌性髄 膜炎	マイコプ ラズマ肺 炎	クラミジア 肺炎(オ ウム病を 除く)	感染性 胃腸炎 (ロタウイルス に限る)	
0～5ヶ月		0～5ヶ月											0～5ヶ月								
6～11ヶ月		6～11ヶ月	1	1		5		4		5	10		6～11ヶ月								
1歳		1歳	7	7	1	13		14		11	55		1歳								
2歳	4	2歳		3	5	7		24		1	54	1	2歳								
3歳	2	3歳	1	3	5	8	2	17			14		3歳								
4歳	4	4歳		2	3	7	1	9	1		11		4歳								
5歳	4	5歳		2	3	3	7	6	1		6	1	5歳								
6歳		6歳		1	3	9		5			1		6歳								
7歳	1	7歳		1	2	2		5			2		7歳								
8歳		8歳			2	4	2						8歳								
9歳		9歳			1	3	1						9歳								
10歳～14歳		10歳～14歳		1	3	9		2	1				10歳～14歳								
15歳～19歳		15歳～19歳				2							15歳～19歳								
20歳～29歳	2	20歳以上				4			1				20歳～29歳		1						
30歳～39歳	2												30歳～39歳		2						
40歳～49歳	1												40歳～49歳					1			
50歳～59歳													50歳～59歳								
60歳～69歳													60歳～69歳				1				
70歳～79歳													70歳以上								
80歳以上																					
合計	20	合計	9	21	28	76	13	86	4	17	153	2	合計		3		1	1			
前期計		前期計	7	32	34	86	3	64	3	15	91	5	前期計		2			1			1
当期間/前	***	当期間/前	1.29	0.66	0.82	0.88	4.33	1.34	1.33	1.13	1.68	0.4	当期間/前	***	1.5	***	***	1	***		
増減数	20	増減数	2	-11	-6	-10	10	22	1	2	62	-3	増減数		1		1				-1

***は前期計が"0"のとき

佐賀県感染症発生動向調査週報

http://www.kansen.pref.saga.jp

佐賀県感染症情報センター

◆全数届出の感染症(佐賀県)平成30年第26週 平成30年6月25日(月)～平成30年7月1日(日)

疾病名	結核 (二類感染症)		腸管出血性大腸菌感染症 (三類感染症)
患者 (管轄保健福祉事務所)	1名 :70歳代女性 (佐賀中部)	2名*1 :80歳代女性2名 (唐津)	O型不明 1名 :20歳代男性 (鳥栖)
感染原因・感染経路	不明		不明
無症状病原体保有者	0名		0名
平成30年届出累計	59名(今週3名)		4名(今週1名)
平成29年	同期累計	67名	4名
	届出累計	130名	45名

*1 届出の各患者間に関連性はありません。

疾病名	アメーバ赤痢 (五類感染症)	侵襲性肺炎球菌感染症 (五類感染症)
患者	1名 :50歳代男性	1名 :70歳代女性*2
感染原因・感染経路	性的接触(異性間)	不明
平成30年届出累計	2名(今週1名)	14名(今週1名)
平成29年	同期累計	3名
	届出累計	5名

*2 診断週は第25週です。

疾病名	百日咳*3 (五類感染症)
患者	7名:幼児男児1名 小学生高学年男児1名 小学生高学年女児3名 中学生女性1名 60歳代女性1名
感染原因・感染経路	不明
平成30年届出累計	95名(今週7名)

*3 平成30年1月1日から全数把握疾患となったため平成29年以前の累計データはありません。