

佐賀県感染症発生動向調査週報

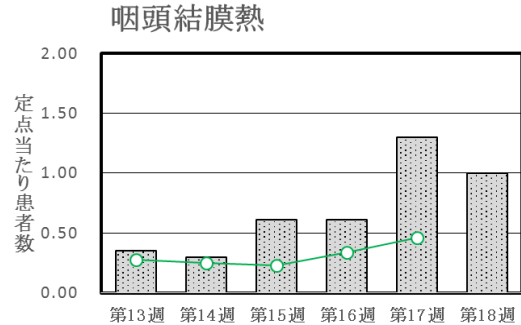
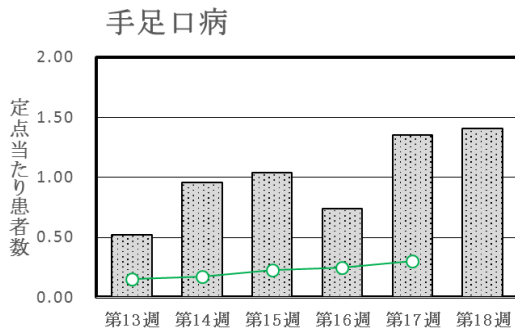
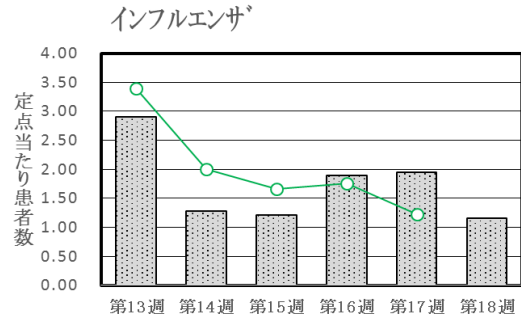
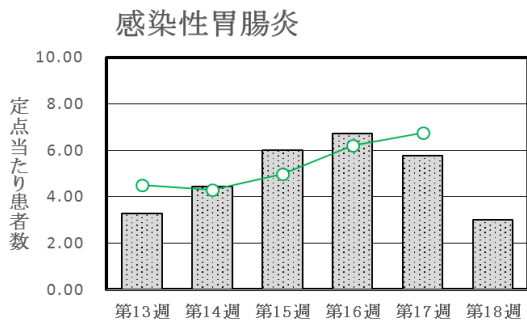
平成30年第18週 平成30年4月30日(月)～平成30年5月6日(日)

<http://www.kansen.pref.saga.jp>

佐賀県感染症情報センター

◆注目疾患の動向

- 【報告数の多い疾患】①感染性胃腸炎(66名) ②インフルエンザ*(44名) ③手足口病(31名) ④咽頭結膜熱(22名) ⑤A群溶血性レンサ球菌咽頭炎(15名)
- 【腸管出血性大腸菌感染症】1件1名(O157)の報告がありました。手洗いや食材の十分な加熱等を心がけ、感染予防に努めましょう。
- 【百日咳】10名の報告がありました。百日咳は患者の咳やくしゃみなどのしぶきに含まれる細菌によって感染します。手洗いやうがい、咳エチケットを心がけ、感染予防に努めましょう。
- 【感染性胃腸炎】患者報告数は減少(133名→66名)し、定点当たりの患者報告数は3.00となりました。手洗いや食材の十分な加熱等を心がけ、感染予防に努めましょう。
- 【インフルエンザ】患者報告数は減少(76名→44名:A型44名*)し、定点当たりの患者報告数は1.16となりました。手洗いや適度な湿度の保持、十分な休養やバランスのよい食事等を心がけ、感染予防に努めましょう。
*迅速検査キットによる



◎棒グラフは佐賀県、折れ線グラフは全国の数値を表しています。

※各疾患の動向グラフについては佐賀県感染症情報センターのホームページを御覧ください。

<http://www.kansen.pref.saga.jp>

◆全国版感染症週報(IDWR)

2018年第16週(第16号)の発行予定は2018年5月11日(金)です。

※詳細は国立感染症研究所感染症疫学センターのホームページを御覧ください。

<http://www.nih.go.jp/niid/ja/from-idsc.html>

◆全数届出の感染症(佐賀県)

別紙参照

◆佐賀県感染症発生動向調査

〔定点報告:五類感染症(週報分)〕

平成30年第18週

平成30年4月30日(月)～平成30年5月6日(日)

定点種別 (定点数)	病名	管轄保健福祉 事務所					計	前週	全国 (第17週)	
		佐賀中部	鳥栖	唐津	伊万里	杵藤				
インフルエンザ (38)*	インフルエンザ (鳥インフルエンザを除く)	4 0.33	5 1.00	3 0.43	18 3.60	14 1.56	44 1.16	76 1.95	6,025 1.23	
小児科 (22)*	RSウイルス感染症		1 0.33				1 0.05	2 0.09	1,184 0.38	
	咽頭結膜熱	5 0.71	2 0.67	12 3.00	3 1.00		22 1.00	30 1.30	1,456 0.46	
	A群溶血性レンサ球菌咽頭炎	2 0.29	1 0.33	1 0.25	6 2.00	5 1.00	15 0.68	41 1.78	9,110 2.91	
	感染性胃腸炎	12 1.71	12 4.00	11 2.75	10 3.33	21 4.20	66 3.00	133 5.78	21,179 6.76	
	水痘	3 0.43		3 0.75	1 0.33	3 0.60	10 0.45	8 0.35	1,225 0.39	
	手足口病	24 3.43	4 1.33		1 0.33	2 0.40	31 1.41	31 1.35	956 0.30	
	伝染性紅斑								403 0.13	
	突発性発しん	2 0.29	1 0.33	4 1.00		2 0.40	9 0.41	12 0.52	1,950 0.62	
	ヘルパンギーナ							1 0.04	122 0.04	
	流行性耳下腺炎	1 0.14					1 0.05	1 0.04	498 0.16	
眼科 (4)	急性出血性結膜炎								24 0.04	
	流行性角結膜炎			1 1.00		1 1.00	2 0.50	1 0.25	608 0.89	
基幹 (6)	細菌性髄膜炎								14 0.03	
	無菌性髄膜炎								16 0.03	
	マイコプラズマ肺炎				2 2.00		2 0.33	1 0.17	83 0.17	
	クラミジア肺炎 (オウム病を除く)								5 0.01	
	感染性胃腸炎 (ロタウイルスに限る)					4 4.00	4 0.67	4 0.67	188 0.39	

※細字は定点当たり患者数

*インフルエンザ定点及び小児科定点である1医療機関が休診のため、定点数がそれぞれ減っています。

◆佐賀県感染症発生動向調査(定点報告:五類感染症)

平成30年第18週 平成30年4月30日(月)～平成30年5月6日(日)

インフルエンザ 定点	インフル エンザ(鳥 インフル エンザを 除く)	小児科 定点	RSウイル ス感染症	咽頭結膜 熱	A群溶血 性レンサ 球菌咽頭 炎	感染性胃 腸炎	水痘	手足口病	伝染性紅 斑	突発性発 しん	ヘルパン ギーナ	流行性耳 下腺炎	眼科・基幹 定点	急性出血 性結膜炎	流行性角 結膜炎	細菌性髄 膜炎	無菌性髄 膜炎	マイコプ ラズマ肺 炎	クラミジア 肺炎(オ ウム病を 除く)	感染性 胃腸炎 (ロタウイルス に限る)	
0～5ヶ月		0～5ヶ月											0～5ヶ月								
6～11ヶ月		6～11ヶ月		5		4		2		3			6～11ヶ月								
1歳	1	1歳	1	10		7	1	9		5			1歳					1		2	
2歳		2歳		4	1	11		11					2歳							1	
3歳		3歳		1	1	7		4		1			3歳								
4歳		4歳				3		9		1			4歳							1	
5歳	3	5歳				1	1	2	2			1	5歳								
6歳		6歳				4	5	3	1				6歳								
7歳	4	7歳		1	3	1	1	1					7歳								
8歳		8歳				4	2						8歳								
9歳	1	9歳			1	3	1						9歳								
10歳～14歳	4	10歳～14歳			1	8							10歳～14歳								
15歳～19歳	14	15歳～19歳				1							15歳～19歳								
20歳～29歳	3	20歳以上		1		5							20歳～29歳								
30歳～39歳	3												30歳～39歳					1			
40歳～49歳	5												40歳～49歳								
50歳～59歳	3												50歳～59歳		1						
60歳～69歳	2												60歳～69歳								
70歳～79歳													70歳以上		1						
80歳以上	1																				
合計	44	合計	1	22	15	66	10	31		9		1	合計		2			2		4	
前期計	76	前期計	2	30	41	133	8	31		12	1	1	前期計		1			1		4	
当期間/前	0.58	当期間/前	0.5	0.73	0.37	0.5	1.25	1	***	0.75		1	当期間/前	***	2	***	***	2	***	1	
増減数	-32	増減数	-1	-8	-26	-67	2			-3	-1		増減数		1			1			

***は前期計が"0"のとき

佐賀県感染症発生動向調査週報

http://www.kansen.pref.saga.jp

佐賀県感染症情報センター

◆全数届出の感染症(佐賀県) 平成30年第18週 平成30年4月30日(月)～平成30年5月6日(日)

疾病名	結核 (二類感染症)		腸管出血性大腸菌感染症 (三類感染症)
患者 (管轄保健福祉事務所)	1名 :80歳代男性 (唐津)	1名 :80歳代男性 (伊万里)	1名 :60歳代男性 (鳥栖)
感染原因・感染経路	不明		不明
無症状病原体保有者	0名		0名
平成30年届出累計	35名(今週2名)		2名(今週1名)
平成29年	同期累計	40名	0名
	届出累計	130名	45名

疾病名	レジオネラ症 (四類感染症)	後天性免疫不全症候群 (五類感染症)
患者 (管轄保健福祉事務所)	1名 *1 :80歳代男性 (杵藤)	
感染原因・感染経路	不明	不明
無症状病原体保有者	0名	1名
平成30年届出累計	3名(今週1名)	4名(今週1名)
平成29年	同期累計	1名
	届出累計	3名

*1 診断週は第14週です。

疾病名	百日咳*2 (五類感染症)	
患者	10名 :小学生低学年女児3名、小学生低学年男児5名 小学生高学年女児1名、中学生男性1名	
感染原因・感染経路	不明	
平成30年届出累計	28名(今週10名)	
平成29年	同期累計	
	届出累計	

*2 平成30年1月1日から全数把握疾患となったため平成29年以前の累計データはありません。