

佐賀県感染症発生動向調査週報

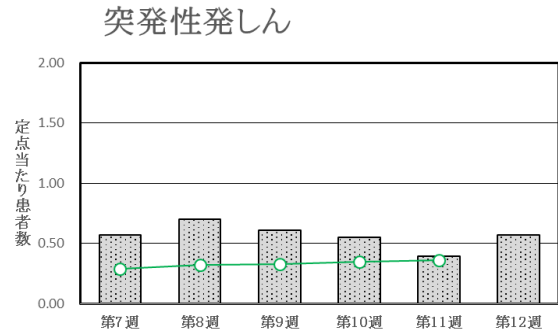
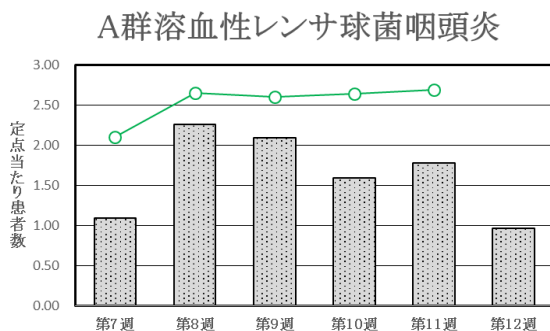
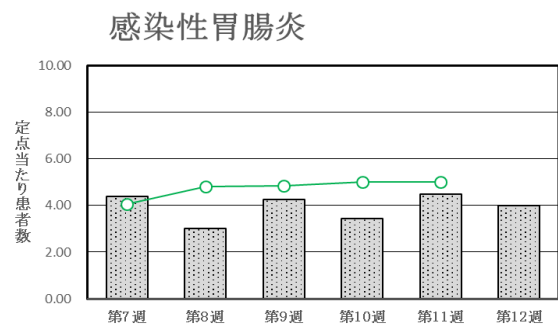
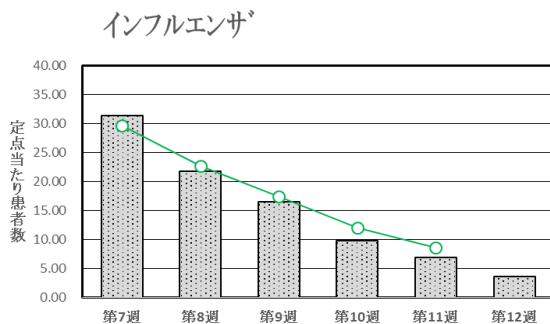
平成30年第12週 平成30年3月19日(月)～平成30年3月25日(日)

<http://www.kansen.pref.saga.jp>

佐賀県感染症情報センター

◆注目疾患の動向

- 【報告数の多い疾患】①インフルエンザ^{*}(142名) ②感染性胃腸炎(92名) ③A群溶血性レンサ球菌咽頭炎(22名) ④突発性発しん(13名) ⑤咽頭結膜熱(10名)
- 【インフルエンザ】患者報告数は減少(272名→142名:A型93名*、B型48名*、型不明1名)し、定点当たりの患者報告数は3.64となりました。手洗いや適度な湿度の保持、十分な休養やバランスのよい食事等を心がけ、感染予防に努めましょう。
*迅速検査キットによる
- 【感染性胃腸炎】患者報告数は減少(103名→92名)し、定点当たりの患者報告数は4.00となりました。手洗いや食材の十分な加熱等を心がけ、感染予防に努めましょう。



◎棒グラフは佐賀県、折れ線グラフは全国の数値を表しています。

※各疾患の動向グラフについては佐賀県感染症情報センターのホームページを御覧ください。

<http://www.kansen.pref.saga.jp>

◆全国版感染症週報(IDWR)

2018年第10週号(3月5日～3月11日)の要点

・ 発生動向総覧	<第10週>A群溶血性レンサ球菌咽頭炎の定点当たり報告数は増加した/その他最新動向
・ 注目すべき感染症	<インフルエンザ>減少しているが、現在も全国の多くの地域では流行が続いている状況であり、今後も感染予防を継続して行うことが重要である
・ 感染症関連情報	病原体情報/海外感染症情報
・ 速報	<今週は該当記事はありません>
・ 読者のコーナー	<今週は該当記事はありません>

※詳細は国立感染症研究所感染症疫学センターのホームページを御覧ください。

<http://www.nih.go.jp/niid/ja/from-idsc.html>

佐賀県感染症発生動向調査週報

http://www.kansen.pref.saga.jp

佐賀県感染症情報センター

◆全数届出の感染症(佐賀県)

疾病名	結核 (二類感染症)	カルバペネム耐性腸内細菌科細菌感染症 (五類感染症)	梅毒 (五類感染症)
患者 (管轄保健福祉事務所)	1名 :80歳代女性 (伊万里)	2名 * :80歳代男性 (一)	1名 :50歳代男性 (一)
感染原因・感染経路	不明	以前からの保菌/不明	性的接触
無症状病原体保有者	0名		1名
平成30年届出累計	21名(今週1名)	5名(今週2名)	4名(今週2名)
平成29年	同期累計	29名	3名
	届出累計	130名	17名

* 1名の診断週は第11週です。

[定点報告:五類感染症(週報分)]

平成30年第**12**週

平成30年3月19日(月)～平成30年3月25日(日)

定点種別 (定点数)	管轄保健福祉 事務所 病名	佐賀県					計	前週	全国 (第11週)
		佐賀中部	鳥栖	唐津	伊万里	杵藤			
インフルエンザ (39)	インフルエンザ (鳥インフルエンザを除く)	43 3.31	12 2.40	24 3.43	14 2.80	49 5.44	142 3.64	272 6.97	42,764 8.65
小児科 (23)	RSウイルス感染症		2 0.67			2 0.40	4 0.17	2 0.09	1,392 0.44
	咽頭結膜熱	3 0.38	1 0.33	1 0.25	3 1.00	2 0.40	10 0.43	14 0.61	946 0.30
	A群溶血性レンサ球菌咽頭炎	3 0.38	5 1.67	4 1.00	8 2.67	2 0.40	22 0.96	41 1.78	8,485 2.69
	感染性胃腸炎	34 4.25	21 7.00	7 1.75	13 4.33	17 3.40	92 4.00	103 4.48	15,828 5.01
	水痘	1 0.13		1 0.25	1 0.33	3 0.60	6 0.26	2 0.09	767 0.24
	手足口病	1 0.13	3 1.00	1 0.25		1 0.20	6 0.26	5 0.22	474 0.15
	伝染性紅斑	1 0.13					1 0.04		196 0.06
	突発性発しん	2 0.25	6 2.00	3 0.75		2 0.40	13 0.57	9 0.39	1,134 0.36
	ヘルパンギーナ								42 0.01
	流行性耳下腺炎							1 0.04	446 0.14
眼科 (4)	急性出血性結膜炎								15 0.02
	流行性角結膜炎			1 1.00			1 0.25	3 0.75	377 0.54
基幹 (6)	細菌性髄膜炎								4 0.01
	無菌性髄膜炎								16 0.03
	マイコプラズマ肺炎							1 0.17	95 0.20
	クラミジア肺炎 (オウム病を除く)								3 0.01
	感染性胃腸炎 (ロタウイルスに限る)	1 0.50		2 2.00		1 1.00	4 0.67	4 0.67	198 0.41

※細字は定点当たり患者数

◆佐賀県感染症発生動向調査(定点報告:五類感染症)

平成30年第12週 平成30年3月19日(月)～平成30年3月25日(日)

インフルエンザ 定点	インフル エンザ(鳥 インフル エンザを 除く)	小児科 定点	RSウイル ス感染症	咽頭結膜 熱	A群溶血 性レンサ 球菌咽頭 炎	感染性胃 腸炎	水痘	手足口病	伝染性紅 斑	突発性発 しん	ヘルパン ギーナ	流行性耳 下腺炎	眼科・基幹 定点	急性出血 性結膜炎	流行性角 結膜炎	細菌性髄 膜炎	無菌性髄 膜炎	マイコプ ラズマ肺 炎	クラミジア 肺炎(オ ウム病を 除く)	感染性 胃腸炎 (ロタウイルス に限る)	
0～5ヶ月		0～5ヶ月				3							0～5ヶ月								
6～11ヶ月	1	6～11ヶ月	1	2		7				4			6～11ヶ月								1
1歳	7	1歳	2	6		15		3	1	5			1歳								2
2歳	7	2歳	1	1	3	13	1	1		2			2歳								1
3歳	3	3歳			3	5				2			3歳								
4歳	7	4歳			2	4	1						4歳								
5歳	7	5歳		1	7	12	2						5歳								
6歳	5	6歳			5	7	2						6歳								
7歳	2	7歳				4		1					7歳								
8歳	3	8歳				7							8歳								
9歳	12	9歳			1	5							9歳								
10歳～14歳	20	10歳～14歳			1	6		1					10歳～14歳								
15歳～19歳	7	15歳～19歳				1							15歳～19歳								
20歳～29歳	7	20歳以上				3							20歳～29歳								
30歳～39歳	14												30歳～39歳								
40歳～49歳	8												40歳～49歳								
50歳～59歳	12												50歳～59歳		1						
60歳～69歳	9												60歳～69歳								
70歳～79歳	8												70歳以上								
80歳以上	3																				
合計	142	合計	4	10	22	92	6	6	1	13			合計		1						4
前期計	272	前期計	2	14	41	103	2	5		9		1	前期計		3				1		4
当期間/前	0.52	当期間/前	2	0.71	0.54	0.89	3	1.2	***	1.44	***		当期間/前	***	0.33	***	***		***		1
増減数	-130	増減数	2	-4	-19	-11	4	1	1	4		-1	増減数		-2				-1		

***は前期計が"0"のとき

