

# 佐賀県感染症発生動向調査週報

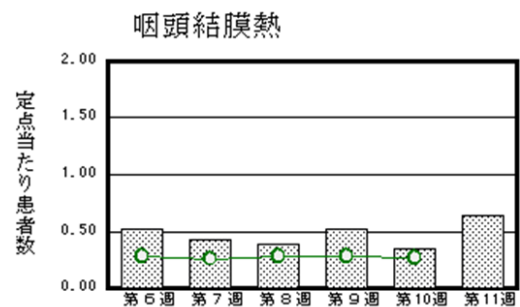
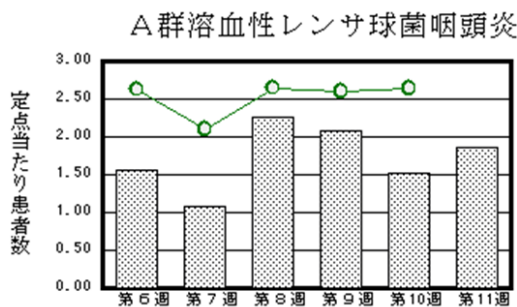
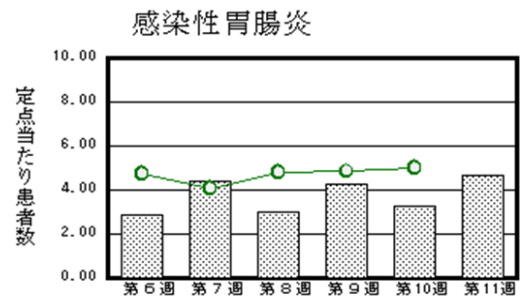
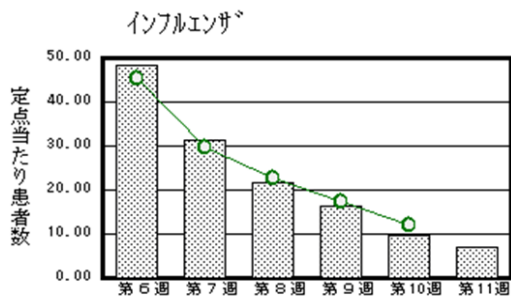
平成30年第11週 平成30年3月12日(月)～平成30年3月18日(日)

<http://www.kansen.pref.saga.jp>

佐賀県感染症情報センター

## ◆注目疾患の動向

- 【報告数の多い疾患】①インフルエンザ(272名) ②感染性胃腸炎(103名) ③A群溶血性レンサ球菌咽頭炎(41名) ④咽頭結膜熱(14名) ⑤突発性発しん(9名)
- 【インフルエンザ】患者報告数は減少(371名→272名:A型117名\*、B型152名\*、型不明3名)し、定点当たりの患者報告数は6.97となりました。手洗いや適度な湿度の保持、十分な休養やバランスのよい食事等を心がけ、感染予防に努めましょう。  
\*迅速検査キットによる
- 【感染性胃腸炎】患者報告数は増加(76名→103名)し、定点当たりの患者報告数は4.48となりました。手洗いや食材の十分な加熱等を心がけ、感染予防に努めましょう。



◎棒グラフは佐賀県、折れ線グラフは全国の数値を表しています。

※各疾患の動向グラフについては佐賀県感染症情報センターのホームページを御覧ください。

<http://www.kansen.pref.saga.jp>

## ◆全国版感染症週報(IDWR)

2018年第9週号(2月26日～3月4日)の要点

・ 発生動向総覧	<第9週>インフルエンザの定点当たり報告数は第6週以降減少が続いている/RSウイルス感染症については2018年第9週より定点当たり報告数の表示が開始されました/その他最新動向
・ 注目すべき感染症	<今週は該当記事はありません>
・ 感染症関連情報	病原体情報/海外感染症情報
・ 速報	<今週は該当記事はありません>
・ 読者のコーナー	<今週は該当記事はありません>

※詳細は国立感染症研究所感染症疫学センターのホームページを御覧ください。

<http://www.nih.go.jp/niid/ja/from-idsc.html>

# 佐賀県感染症発生動向調査週報

http://www.kansen.pref.saga.jp

佐賀県感染症情報センター

## ◆全数届出の感染症(佐賀県)

疾病名	結核 (二類感染症)	アメーバ赤痢 (五類感染症)	梅毒 (五類感染症)
患者 (管轄保健福祉事務所)	1名 :70歳代男性 (佐賀中部)	1名 *1 :40歳代男性 (一)	1名 *2 :50歳代男性 (一)
感染原因・感染経路	飛沫核・飛沫感染	不明	不明
無症状病原体保有者	0名		0名
平成30年届出累計	20名(今週1名)	1名(今週1名)	2名(今週1名)
平成29年	同期累計	26名	3名
	届出累計	130名	17名

\*1 診断週は第10週です。

\*2 診断週は第7週です。

## ◆佐賀県感染症発生動向調査

[定点報告:五類感染症(週報分)]

平成30年第**11**週

平成30年3月12日(月)～平成30年3月18日(日)

定点種別 (定点数)	管轄保健福祉 事務所 病名	佐賀県					計	前週	全国 (第10週)
		佐賀中部	鳥栖	唐津	伊万里	杵藤			
インフルエンザ (39)	インフルエンザ (鳥インフルエンザを除く)	76 5.85	48 9.60	56 8.00	19 3.80	73 8.11	272 6.97	371 9.76	59,575 12.05
小児科 (23)	RSウイルス感染症	1 0.13		1 0.25			2 0.09	8 0.36	1,282 0.41
	咽頭結膜熱	3 0.38	4 1.33	3 0.75		4 0.80	14 0.61	8 0.36	861 0.27
	A群溶血性レンサ球菌咽頭炎	27 3.38	4 1.33	3 0.75	2 0.67	5 1.00	41 1.78	35 1.59	8,317 2.64
	感染性胃腸炎	18 2.25	30 10.00	10 2.50	24 8.00	21 4.20	103 4.48	76 3.45	15,770 5.00
	水痘					2 0.40	2 0.09	4 0.18	826 0.26
	手足口病	1 0.13	2 0.67			2 0.40	5 0.22	6 0.27	421 0.13
	伝染性紅斑								180 0.06
	突発性発しん	2 0.25	2 0.67	2 0.50	3 1.00		9 0.39	12 0.55	1,090 0.35
	ヘルパンギーナ								36 0.01
	流行性耳下腺炎					1 0.20	1 0.04	1 0.05	396 0.13
眼科 (4)	急性出血性結膜炎								8 0.01
	流行性角結膜炎			3 3.00			3 0.75	7 1.75	367 0.53
基幹 (6)	細菌性髄膜炎								6 0.01
	無菌性髄膜炎								8 0.02
	マイコプラズマ肺炎				1 1.00		1 0.17		58 0.12
	クラミジア肺炎 (オウム病を除く)								9 0.02
	感染性胃腸炎 (ロタウイルスに限る)	1 0.50				3 3.00	4 0.67	2 0.33	134 0.28

※インフルエンザは、小児科定点+内科定点。

※細字は定点当たり患者数

◆佐賀県感染症発生動向調査(定点報告:五類感染症)

平成30年第11週 平成30年3月12日(月)～平成30年3月18日(日)

インフルエンザ 定点	インフル エンザ(鳥 インフル エンザを 除く)	小児科 定点	RSウイル ス感染症	咽頭結膜 熱	A群溶血 性レンサ 球菌咽頭 炎	感染性胃 腸炎	水痘	手足口病	伝染性紅 斑	突発性発 しん	ヘルパン ギーナ	流行性耳 下腺炎	眼科・基幹 定点	急性出血 性結膜炎	流行性角 結膜炎	細菌性髄 膜炎	無菌性髄 膜炎	マイコプ ラズマ肺 炎	クラミジア 肺炎(オ ウム病を 除く)	感染性 胃腸炎 (ロタウイルス に限る)	
0～5ヶ月	1	0～5ヶ月		1		1							0～5ヶ月								
6～11ヶ月	1	6～11ヶ月	1	1		7	1	1					6～11ヶ月								
1歳	17	1歳		3	4	10		2		8			1歳								2
2歳	16	2歳	1	4	4	13		2		1			2歳								1
3歳	6	3歳		1	7	16	1						3歳								
4歳	20	4歳		1	7	10							4歳					1			
5歳	17	5歳			6	9							5歳								1
6歳	13	6歳		2	4	7							6歳								
7歳	17	7歳		1	4	8							7歳								
8歳	11	8歳				2							8歳								
9歳	11	9歳				3							9歳								
10歳～14歳	43	10歳～14歳			3	11						1	10歳～14歳								
15歳～19歳	13	15歳～19歳				1							15歳～19歳								
20歳～29歳	9	20歳以上			2	5							20歳～29歳								
30歳～39歳	21												30歳～39歳		1						
40歳～49歳	9												40歳～49歳								
50歳～59歳	17												50歳～59歳		1						
60歳～69歳	13												60歳～69歳								
70歳～79歳	12												70歳以上		1						
80歳以上	5																				
合計	272	合計	2	14	41	103	2	5		9		1	合計		3			1			4
前期計	371	前期計	8	8	35	76	4	6		12		1	前期計		7						2
当期間/前	0.73	当期間/前	0.25	1.75	1.17	1.36	0.5	0.83	***	0.75	***	1	当期間/前	***	0.43	***	***	***	***	***	2
増減数	-99	増減数	-6	6	6	27	-2	-1		-3			増減数		-4			1			2

\*\*\*は前期計が"0"のとき

