

佐賀県感染症発生動向調査週報

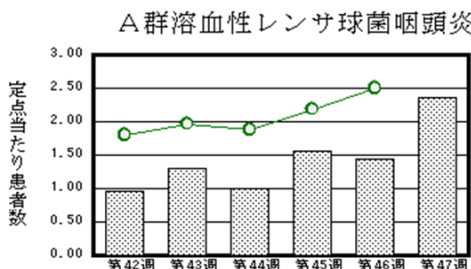
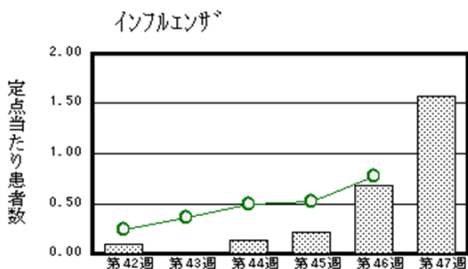
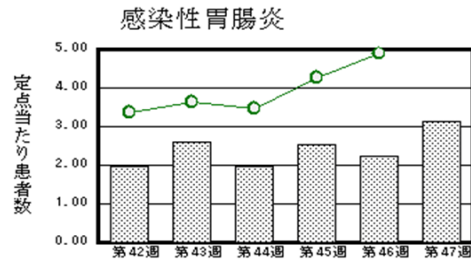
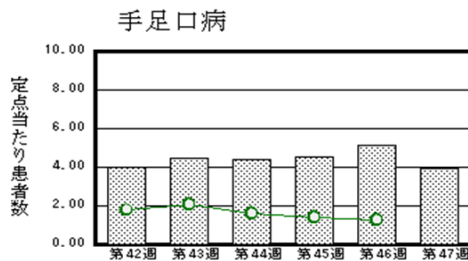
平成29年第47週 平成29年11月20日(月)～平成29年11月26日(日)

<http://www.kansen.pref.saga.jp>

佐賀県感染症情報センター

◆注目疾患の動向

- 【報告数の多い疾患】①手足口病(86名) ②感染性胃腸炎(69名) ③インフルエンザ(60名) ④A群溶血性レンサ球菌咽頭炎(52名) ⑤RSウイルス感染症(36名)
- 【つつが虫病】第47週に3名の報告がありました。ダニに咬まれないために、ダニが生息する恐れがある野山、田畑、河川敷等で活動する場合は、長袖、長ズボン等を着用しましょう。また、作業後は速やかに脱衣し、衣類を洗濯しましょう。詳しくは佐賀県感染症情報センターのホームページを御覧ください。
<http://kansen.pref.saga.jp/tutugamushi/tutugamushi.html>
- 【手足口病】患者報告数は減少(113名→86名)し、定点当たりの患者報告数は3.91となりました。流行発生警報は継続中です。タオルの共用を避け、手洗いの励行で感染予防に努めましょう。詳しくは佐賀県感染症情報センターのホームページを御覧ください。
<http://kansen.pref.saga.jp/kakotopics/kakotopics/teasikutibyoutopicst.html>
- 【インフルエンザ】患者報告数は増加(26名→60名:A型49名*、B型10名*、型不明1名)し、定点あたりの患者報告数は1.58となりました。流行開始の目安としている1.00を上回り、インフルエンザの流行期に入りました。手洗いや適度な湿度の保持、十分な休養やバランスのよい食事等を心がけ、感染予防に努めましょう。*迅速検査キットによる
<http://kansen.pref.saga.jp/influenza/influenza.html>



※棒グラフは佐賀県、折れ線グラフは全国の数値を表しています。

◎各疾患の動向グラフについては佐賀県感染症情報センターのホームページを御覧ください。 <http://www.kansen.pref.saga.jp>

◆全国版感染症週報(IDWR)

2017年第45週号(11月6日～11月12日)の要点

・ 発生動向総覧	<第45週>咽頭結膜熱の定点当たり報告数は増加し、過去5年間の同時期と比較してかなり多い/その他最新動向
・ 注目すべき感染症	<インフルエンザ>2017年第41～45週の定点当たり報告数は、いずれも過去5年間の同時期の平均よりも高い値で推移している
・ 感染症関連情報	病原体情報/海外感染症情報/その他
・ 速報	<今週は該当記事はありません>
・ 読者のコーナー	<今週は該当記事はありません>

※詳細は国立感染症研究所感染症疫学センターのホームページを御覧ください。

<http://www.nih.go.jp/niid/ja/from-idsc.html>

◆全数届出の感染症(佐賀県)

別紙参照

◆佐賀県感染症発生動向調査

[定点報告:五類感染症(週報分)] 平成29年第**47**週 平成29年11月20日(月)～平成29年11月26日(日)

定点種別 (定点数)	管轄保健福祉 事務所 病名	佐賀中部	鳥栖	唐津	伊万里	杵藤	計	前週	全国 (第46週)
		インフルエンザ (38)*	17 1.31	16 3.20	2 0.29	14 3.50	11 1.22	60 1.58	26 0.68
小児科 (22)*	RSウイルス感 染症	3 0.38	1 0.33	6 1.50	11 5.50	15 3.00	36 1.64	36 1.64	2,384 0.76
	咽頭結膜熱		6 2.00	3 0.75	1 0.50		10 0.45	12 0.55	2,124 0.67
	A群溶血性レン サ球菌咽頭炎	12 1.50	11 3.67	2 0.50	10 5.00	17 3.40	52 2.36	32 1.45	7,896 2.50
	感染性胃腸炎	30 3.75	17 5.67	2 0.50	11 5.50	9 1.80	69 3.14	49 2.23	15,436 4.89
	水痘		2 0.67			1 0.20	3 0.14	6 0.27	1,773 0.56
	手足口病	16 2.00	6 2.00	37 9.25	8 4.00	19 3.80	86 3.91	113 5.14	4,037 1.28
	伝染性紅斑							1 0.05	203 0.06
	突発性発しん	2 0.25	2 0.67	4 1.00	2 1.00	1 0.20	11 0.50	20 0.91	1,351 0.43
	百日咳			1 0.25			1 0.05		35 0.01
	ヘルパンギーナ	1 0.13				2 0.40	3 0.14	9 0.41	718 0.23
	流行性耳下腺炎			2 0.50			2 0.09	1 0.05	968 0.31
眼科 (4)	急性出血性結膜炎								11 0.02
	流行性角結膜炎	5 2.50		1 1.00			6 1.50	2 0.50	577 0.83
基幹 (6)	細菌性髄膜炎								8 0.02
	無菌性髄膜炎								22 0.05
	マイコプラズマ肺炎			1 1.00			1 0.17	1 0.17	256 0.54
	クラミジア肺炎 (オウム病を除く)								5 0.01
	感染性胃腸炎 (ロタウイルスに限る)							1 0.17	4 0.01

※インフルエンザは、小児科定点+内科定点。

※細字は定点当たり患者数

*平成29年第45週からインフルエンザ定点及び小児科定点である1医療機関が休診のため、定点数がそれぞれ減っています。

◆佐賀県感染症発生動向調査(定点報告:五類感染症)

平成29年第47週 平成29年11月20日(月)～平成29年11月26日(日)

インフルエンザ 定点	インフル エンザ(鳥 インフル エンザを 除く)	小児科 定点	RSウイル ス感染症	咽頭結膜 熱	A群溶血 性レンサ 球菌咽頭 炎	感染性胃 腸炎	水痘	手足口病	伝染性紅 斑	突発性発 しん	百日咳	ヘルパン ギーナ	流行性耳 下腺炎	眼科・基幹 定点	急性出血 性結膜炎	流行性角 結膜炎	細菌性髄 膜炎	無菌性髄 膜炎	マイコプ ラズマ肺 炎	クラミジア 肺炎(オ ウム病を 除く)	感染性 胃腸炎 (ロタウイルス に限る)	
0～5ヶ月		0～5ヶ月	2											0～5ヶ月								
6～11ヶ月	1	6～11ヶ月	4	1		11	1	4		7				6～11ヶ月								
1歳	3	1歳	14	2		13		16		4		3		1歳								
2歳	3	2歳	10	4	1	12		32						2歳								
3歳	4	3歳	4	1	2	7		13						3歳								
4歳	5	4歳	2	1	8	3		3					1	4歳					1			
5歳	4	5歳			8	4	1	9					1	5歳								
6歳	4	6歳			10	6		6						6歳		1						
7歳	3	7歳		1	5	3		1						7歳								
8歳	2	8歳			5			2						8歳								
9歳	3	9歳			7	2								9歳								
10歳～14歳	8	10歳～14歳			5	2	1				1			10歳～14歳								
15歳～19歳	2	15歳～19歳				1								15歳～19歳								
20歳～29歳		20歳以上			1	5								20歳～29歳		1						
30歳～39歳	6													30歳～39歳								
40歳～49歳	6													40歳～49歳		3						
50歳～59歳														50歳～59歳		1						
60歳～69歳	2													60歳～69歳								
70歳～79歳	3													70歳以上								
80歳以上	1																					
合計	60	合計	36	10	52	69	3	86		11	1	3	2	合計		6			1			
前期計	26	前期計	36	12	32	49	6	113	1	20		9	1	前期計		2			1			1
当期間/前	2.31	当期間/前	1	0.83	1.63	1.41	0.5	0.76		0.55	***	0.33	2	当期間/前	***	***	3	***	***	1	***	
増減数	34	増減数		-2	20	20	-3	-27	-1	-9	1	-6	1	増減数		4						-1

***は前期計が"0"のとき

佐賀県感染症発生動向調査週報

http://www.kansen.pref.saga.jp

佐賀県感染症情報センター

◆全数届出の感染症(佐賀県) 平成29年第**47**週 平成29年11月20日(月)～平成29年11月26日(日)

疾病名		結核 (二類感染症)			
患者 (管轄保健福祉事務所)	4名 *:20歳代女性1名 70歳代男性1名 90歳代男性2名 (佐賀中部)	1名:90歳代女性 (鳥栖)	1名:80歳代男性 (唐津)	1名:50歳代男性 (杵藤)	
感染原因・感染経路		不明			
無症状病原体保有者		0名			
平成29年届出累計		122名(今週7名)			
平成28年	同期累計	142名			
	届出累計	153名			

* 届出の各患者間に関連性はありません。

疾病名		つつが虫病 (四類感染症)		
患者 (管轄保健福祉事務所)	1名:50歳代女性 (佐賀中部)	1名:60歳代男性 (鳥栖)	1名:50歳代男性 (伊万里)	
感染原因・感染経路		動物・蚊・昆虫等からの感染		
無症状病原体保有者		0名		
平成29年届出累計		8名(今週3名)		
平成28年	同期累計	8名		
	届出累計	9名		