

# 佐賀県感染症発生動向調査週報・月報

平成29年第36週 平成29年9月4日(月)～平成29年9月10日(日)

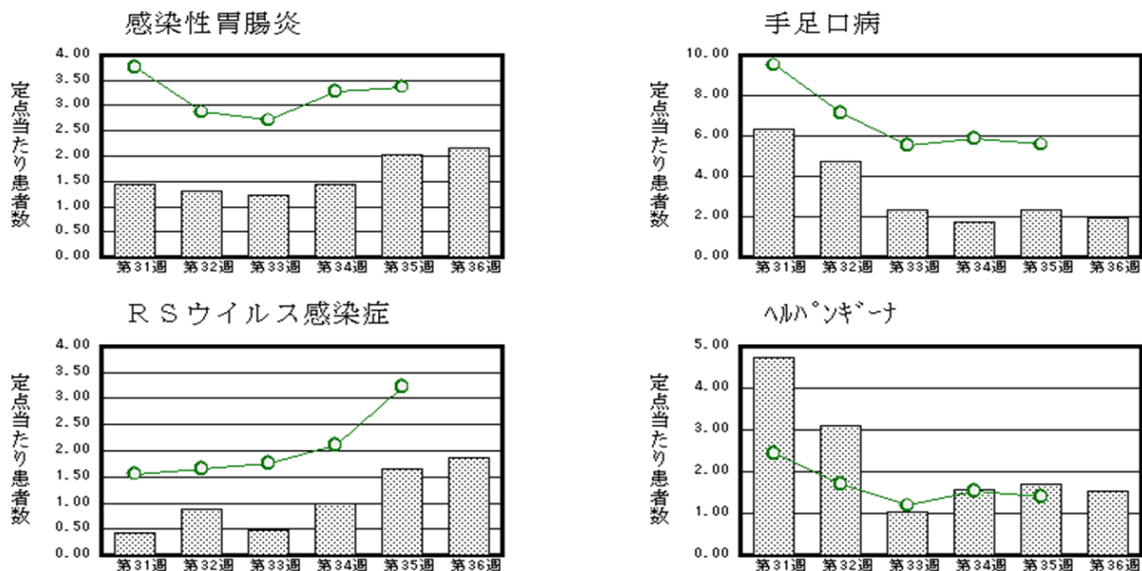
平成29年8月 平成29年8月1日(火)～平成29年8月31日(木)

<http://www.kansen.pref.saga.jp>

佐賀県感染症情報センター

## ◆注目疾患の動向

- 【報告数の多い疾患】①感染性胃腸炎(50名) ②手足口病(45名) ③RSウイルス感染症(43名) ④ヘルパンギーナ(35名) ⑤咽頭結膜熱(29名)
- 【腸管出血性大腸菌感染症】1件2名(O157)の報告がありました。手洗いや食材の十分な加熱等を心がけ、感染予防に努めましょう。詳しくは佐賀県感染症情報センターのホームページを御覧ください。  
<http://kansen.pref.saga.jp/kakotopics/kakotopics/o157.1008/1570705.html>
- 【手足口病】患者報告数は減少(54名→45名)し、定点当たりの患者報告数は1.96となりました。流行発生警報は継続中です。タオルの共用を避け、手洗いの励行で感染予防に努めましょう。詳しくは佐賀県感染症情報センターのホームページを御覧ください。  
<http://kansen.pref.saga.jp/kakotopics/kakotopics/teasikutibyoutopicst.html>
- 【RSウイルス感染症】患者報告数は増加(38名→43名)し、定点当たりの患者報告数は1.87となりました。手洗いの励行で感染予防に努めましょう。詳しくは佐賀県感染症情報センターのホームページを御覧ください。  
<http://kansen.pref.saga.jp/kakotopics/kakotopics/RSvirus1009/index.html>



※棒グラフは佐賀県、折れ線グラフは全国の数値を表しています。

◎各疾患の動向グラフについては佐賀県感染症情報センターのホームページを御覧ください。 <http://www.kansen.pref.saga.jp>

## ◆全国版感染症週報(IDWR)

2017年第34週号(8月21日～8月27日)の要点

・ 発生動向総覧	<第34週> 手足口病の定点当たり報告数は増加し、過去5年間の同時期と比較してやや多い/その他最新動向
・ 注目すべき感染症	<RSウイルス感染症> 2017年は7月上旬から報告数が急増しており、過去数シーズンと比較すると早い時期からの増加となっている
・ 感染症関連情報	病原体情報/海外感染症情報
・ 速報	<今週は該当記事はありません>
・ 読者のコーナー	<今週は該当記事はありません>

※詳細は国立感染症研究所感染症疫学センターのホームページを御覧ください。

<http://www.nih.go.jp/niid/ja/from-idsc.html>

## ◆全数届出の感染症(佐賀県)

別紙参照

## ◆佐賀県感染症発生動向調査

〔定点報告:五類感染症(週報分)〕

平成29年第**36**週

平成29年9月4日(月)～平成29年9月10日(日)

定点種別 (定点数)	病名	管轄保健福祉 事務所					計	前週	全国 (第35週)
		佐賀中部	鳥栖	唐津	伊万里	杵藤			
インフルエンザ (39)	インフルエンザ (鳥インフルエンザを除く)	2 0.15	1 0.20	1 0.14		1 0.11	5 0.13	3 0.08	826 0.17
小児科 (23)	RSウイルス感染症	10 1.25	20 6.67	9 2.25	1 0.33	3 0.60	43 1.87	38 1.65	10,189 3.23
	咽頭結膜熱	4 0.50	19 6.33	5 1.25	1 0.33		29 1.26	7 0.30	1,525 0.48
	A群溶血性レンサ球菌咽頭炎	4 0.50	5 1.67	7 1.75		11 2.20	27 1.17	17 0.74	3,831 1.22
	感染性胃腸炎	14 1.75	10 3.33	4 1.00	6 2.00	16 3.20	50 2.17	47 2.04	10,637 3.37
	水痘	2 0.25	1 0.33			3 0.60	6 0.26	7 0.30	630 0.20
	手足口病	5 0.63	16 5.33	3 0.75	8 2.67	13 2.60	45 1.96	54 2.35	17,580 5.58
	伝染性紅斑								222 0.07
	突発性発しん	2 0.25	6 2.00	2 0.50	4 1.33	2 0.40	16 0.70	26 1.13	1,451 0.46
	百日咳					1 0.20	1 0.04		25 0.01
	ヘルパンギーナ	5 0.63	2 0.67	2 0.50	6 2.00	20 4.00	35 1.52	39 1.70	4,442 1.41
	流行性耳下腺炎						4 0.17	1,148 0.36	
眼科 (4)	急性出血性結膜炎								5 0.01
	流行性角結膜炎	2 1.00		2 2.00		1 1.00	5 1.25	9 2.25	693 1.00
基幹 (6)	細菌性髄膜炎	1 0.50					1 0.17		20 0.04
	無菌性髄膜炎							1 0.17	18 0.04
	マイコプラズマ肺炎	1 0.50					1 0.17		155 0.32
	クラミジア肺炎 (オウム病を除く)								5 0.01
	感染性胃腸炎 (ロタウイルスに限る)								4 0.01

※インフルエンザは、小児科定点+内科定点。

※細字は定点当たり患者数

◆佐賀県感染症発生動向調査(定点報告:五類感染症)

平成29年第36週 平成29年9月4日(月)～平成29年9月10日(日)

インフルエンザ 定点	インフル エンザ(鳥 インフル エンザを 除く)	小児科 定点	RSウイル ス感染症	咽頭結膜 熱	A群溶血 性レンサ 球菌咽頭 炎	感染性胃 腸炎	水痘	手足口病	伝染性紅 斑	突発性発 しん	百日咳	ヘルパン ギーナ	流行性耳 下腺炎	眼科・基幹 定点	急性出血 性結膜炎	流行性角 結膜炎	細菌性髄 膜炎	無菌性髄 膜炎	マイコプ ラズマ肺 炎	クラミジア 肺炎(オ ウム病を 除く)	感染性 胃腸炎 (ロタウイルス に限る)	
0～5ヶ月		0～5ヶ月	3											0～5ヶ月								
6～11ヶ月		6～11ヶ月	1	3		2		4		3		5		6～11ヶ月								
1歳	1	1歳	29	3		7		18		11		18		1歳								
2歳		2歳	8	2	4	6		11		2		5		2歳								
3歳		3歳	2	4	5	7	1	7				3		3歳								
4歳		4歳		9	7	6		1						4歳								
5歳		5歳		5	3	5	1							5歳								
6歳		6歳		2	4	4						1		6歳								
7歳		7歳				1		1				1		7歳					1			
8歳		8歳			1	3								8歳								
9歳		9歳			1	2		2				1		9歳								
10歳～14歳		10歳～14歳			1	2	4	1			1			10歳～14歳								
15歳～19歳	1	15歳～19歳			1	3								15歳～19歳								
20歳～29歳		20歳以上		1		2						1		20歳～29歳		1						
30歳～39歳														30歳～39歳		1						
40歳～49歳														40歳～49歳		1						
50歳～59歳	1													50歳～59歳		2						
60歳～69歳	2													60歳～69歳								
70歳～79歳														70歳以上			1					
80歳以上																						
合計	5	合計	43	29	27	50	6	45		16	1	35		合計		5	1		1			
前期計	3	前期計	38	7	17	47	7	54		26		39	4	前期計		9		1				
当期間/前	1.67	当期間/前	1.13	4.14	1.59	1.06	0.86	0.83	***	0.62	***	0.9		当期間/前	***	0.56	***		***	***	***	***
増減数	2	増減数	5	22	10	3	-1	-9		-10	1	-4	-4	増減数		-4	1	-1	1			

\*\*\*は前期計が"0"のとき



◆全数届出の感染症(佐賀県) 平成29年第**36**週 平成29年9月4日(月)～平成29年9月10日(日)

疾病名	結核 (二類感染症)	
患者 (管轄保健福祉事務所)	1名:90歳代女性 (唐津)	1名:90歳代女性 (杵藤)
感染原因・感染経路	不明	
無症状病原体保有者	1名	
平成29年届出累計	91名 *1(今週3名)	
平成28年	同期累計	111名
	届出累計	153名

\*1 第33週に届出のあった1名が除外されたため、累計が減っています。

疾病名	腸管出血性大腸菌感染症 (三類感染症)	つつが虫病 (四類感染症)
患者 (管轄保健福祉事務所)	O157 2名 *2:園児男児 小学生低学年男児 (唐津)	1名:小学生高学年男児 (唐津)
感染原因・感染経路	不明	不明
無症状病原体保有者	0名	0名
平成29年届出累計	15名(今週2名)	1名(今週1名)
平成28年	同期累計	75名
	届出累計	85名
		1名
		9名

\*2 患者2名は同居家族です。

◆佐賀県感染症発生動向調査(定点報告:五類感染症月報分)

平成29年8月

[患者数:人]

	S T D 定 点 数	性器クラミジア 感染症		性器ヘルペス ウイルス感染症		尖圭コンジロー マ		淋菌感染症		合計		基 幹 定 点 数	メチシ リン耐 性黄色 ブドウ 球菌感 染症	ペニシ リン耐 性肺炎 球菌感 染症	薬剤耐 性緑膿 菌感 染症	合計
		男	女	男	女	男	女	男	女	男	女					
佐賀中部	3	4	4	3	1	4		7	1	18	6	2				
鳥栖	1	1						3		4		1				
唐津	1		5						1		6	1				
伊万里	1	1						1		2		1				
杵藤	1		3		1						4	1				
合計	7	6	12	3	2	4		11	2	24	16	6	21			21
前期計		10	6	6	7	3	3	5	3	24	19		16	1		17
当期間/前期		0.6	2	0.5	0.29	1.33		2.2	0.67	1	0.84		1.31	0	***	1.24
増減数		-4	6	-3	-5	1	-3	6	-1		-3		5	-1		4

[定点当たり患者数:人/定点]

	S T D 定 点 数	性器クラミジア 感染症		性器ヘルペス ウイルス感染症		尖圭コンジロー マ		淋菌感染症		合計		基 幹 定 点 数	メチシ リン耐 性黄色 ブドウ 球菌感 染症	ペニシ リン耐 性肺炎 球菌感 染症	薬剤耐 性緑膿 菌感 染症	合計
		男	女	男	女	男	女	男	女	男	女					
佐賀中部	3	1.33	1.33	1	0.33	1.33		2.33	0.33	6	2	2				
鳥栖	1	1						3		4		1				
唐津	1		5						1		6	1				
伊万里	1	1						1		2		1				
杵藤	1		3		1						4	1				
合計	7	0.86	1.71	0.43	0.29	0.57		1.57	0.29	3.43	2.29	6	3.5			3.5
全国前月	985	1.06	1.12	0.3	0.49	0.3	0.19	0.58	0.14	2.24	1.94	472	2.87	0.29	0.03	3.19

[年齢階層別患者数:人]

	S T D	性器クラミジア 感染症		性器ヘルペス ウイルス感染症		尖圭コンジロー マ		淋菌感染症		合計		基 幹	メチシ リン耐 性黄色 ブドウ 球菌感 染症	ペニシ リン耐 性肺炎 球菌感 染症	薬剤耐 性緑膿 菌感 染症	合計
		男	女	男	女	男	女	男	女	男	女					
0歳																
1歳～4歳													2			2
5歳～9歳													1			1
10歳～14歳													1			1
15歳～19歳			2	1					1	1	3					
20歳～24歳		3	5			1		4		8	5					
25歳～29歳		1	2		1	1		1		3	3					
30歳～34歳		1	3	1		1		1	1	4	4					
35歳～39歳		1				1		1		3						
40歳～44歳				1						1						
45歳～49歳								1		1			1			1
50歳～54歳								2		2			1			1
55歳～59歳													1			1
60歳～64歳								1		1			1			1
65歳～69歳					1						1		3			3
70歳以上													10			10
合計		6	12	3	2	4		11	2	24	16		21			21
前期計		10	6	6	7	3	3	5	3	24	19		16	1		17
当期間/前期		0.6	2	0.5	0.29	1.33		2.2	0.67	1	0.84		1.31	0	***	1.24
増減数		-4	6	-3	-5	1	-3	6	-1		-3		5	-1		4

\*\*\*は前期計が"0"のとき