

佐賀県感染症発生動向調査週報

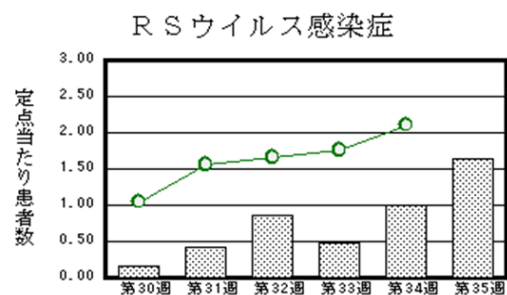
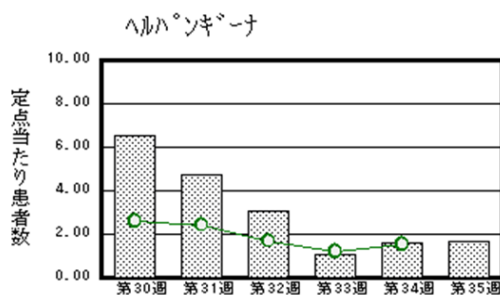
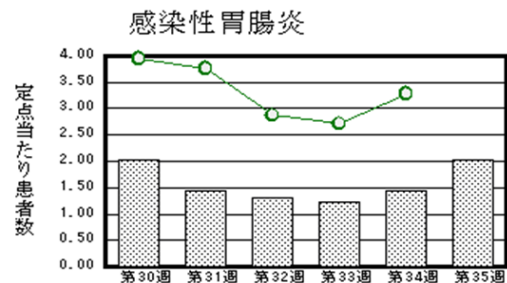
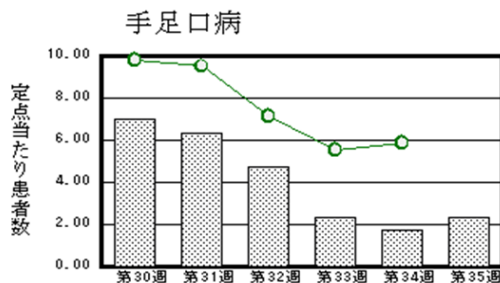
平成29年第35週 平成29年8月28日(月)～平成29年9月3日(日)

<http://www.kansen.pref.saga.jp>

佐賀県感染症情報センター

◆注目疾患の動向

- 【報告数の多い疾患】①手足口病(54名) ②感染性胃腸炎(47名) ③ヘルパンギーナ(39名) ④RSウイルス感染症(38名) ⑤突発性発しん(26名)
- 【腸管出血性大腸菌感染症】1件1名(O157)の報告がありました。手洗いや食材の十分な加熱等を心がけ、感染予防に努めましょう。詳しくは佐賀県感染症情報センターのホームページを御覧ください。
<http://kansen.pref.saga.jp/kakotopics/kakotopics/o157.1008/1570705.html>
- 【手足口病】患者報告数は増加(40名→54名)し、定点当たりの患者報告数は2.35となりました。流行発生警報は継続中です。タオルの共用を避け、手洗いの励行で感染予防に努めましょう。詳しくは佐賀県感染症情報センターのホームページを御覧ください。
<http://kansen.pref.saga.jp/kakotopics/kakotopics/teasikutibyoutopicst.html>
- 【ヘルパンギーナ】患者報告数は横ばい(36名→39名)で、定点当たりの患者報告数は1.70となりました。タオルの共用を避け、手洗いの励行で感染予防に努めましょう。詳しくは佐賀県感染症情報センターのホームページを御覧ください。
<http://kansen.pref.saga.jp/kakotopics/kakotopics/herpam/topicsh.html>



※棒グラフは佐賀県、折れ線グラフは全国の数値を表しています。

◎各疾患の動向グラフについては佐賀県感染症情報センターのホームページを御覧ください。 <http://www.kansen.pref.saga.jp>

◆全国版感染症週報 (IDWR) 2017年第33週号 (8月14日～8月20日)の要点

・ 発生動向総覧	<第33週>咽頭結膜熱の定点当たり報告数は3週連続で減少したが、過去5年間の同時期と比較してやや多い/その他最新動向
・ 注目すべき感染症	<今週は該当記事はありません>
・ 感染症関連情報	病原体情報/海外感染症情報
・ 速報	<今週は該当記事はありません>
・ 読者のコーナー	<今週は該当記事はありません>

※詳細は国立感染症研究所感染症疫学センターのホームページを御覧ください。

<http://www.nih.go.jp/niid/ja/from-idsc.html>

佐賀県感染症発生動向調査週報

http://www.kansen.pref.saga.ip

佐賀県感染症情報センター

◆全数届出の感染症(佐賀県)

疾病名	結核 (二類感染症)	腸管出血性大腸菌感染症 (三類感染症)	梅毒 (五類感染症)
患者 (管轄保健福祉事務所)	1名:70歳代女性 (杵藤)	O157 1名:30歳代男性 (佐賀中部)	
感染原因・感染経路	不明	不明	性的接触
無症状病原体保有者	1名	0名	1名*
平成29年届出累計	89名(今週2名)	13名(今週1名)	12名(今週1名)
平成28年	同期累計	111名	75名
	届出累計	153名	85名

* 診断週は第34週です。

◆佐賀県感染症発生動向調査

[定点報告:五類感染症(週報分)]

平成29年第**35**週

平成29年8月28日(月)～平成29年9月3日(日)

定点種別 (定点数)	管轄保健福祉 事務所 病名	佐賀中部	鳥栖	唐津	伊万里	杵藤	計	前週	全国 (第34週)	
インフルエンザ (39)	インフルエンザ (鳥インフルエンザを除く)			3 0.43			3 0.08	3 0.08	604 0.12	
小児科 (23)	RSウイルス感染症	11 1.38	16 5.33	8 2.00	1 0.33	2 0.40	38 1.65	23 1.00	6,601 2.11	
	咽頭結膜熱	1 0.13	2 0.67	2 0.50	1 0.33	1 0.20	7 0.30	8 0.35	1,395 0.45	
	A群溶血性レンサ球菌咽頭炎	7 0.88	5 1.67	2 0.50	1 0.33	2 0.40	17 0.74	21 0.91	3,551 1.14	
	感染性胃腸炎	7 0.88	10 3.33	2 0.50	6 2.00	22 4.40	47 2.04	33 1.43	10,239 3.28	
	水痘	6 0.75		1 0.25			7 0.30	4 0.17	649 0.21	
	手足口病	10 1.25	11 3.67	12 3.00	6 2.00	15 3.00	54 2.35	40 1.74	18,339 5.87	
	伝染性紅斑								220 0.07	
	突発性発しん	8 1.00	7 2.33	5 1.25	4 1.33	2 0.40	26 1.13	18 0.78	1,411 0.45	
	百日咳								35 0.01	
	ヘルパンギーナ	5 0.63	1 0.33	1 0.25	15 5.00	17 3.40	39 1.70	36 1.57	4,814 1.54	
流行性耳下腺炎		1 0.33	2 0.50	1 0.33		4 0.17	2 0.09	1,214 0.39		
眼科 (4)	急性出血性結膜炎								16 0.02	
	流行性角結膜炎	2 1.00		4 4.00		3 3.00	9 2.25	8 2.00	744 1.07	
基幹 (6)	細菌性髄膜炎								8 0.02	
	無菌性髄膜炎	1 0.50					1 0.17		27 0.06	
	マイコプラズマ肺炎								125 0.26	
	クラミジア肺炎 (オウム病を除く)								6 0.01	
	感染性胃腸炎 (ロタウイルスに限る)								2 0.00	

※インフルエンザは、小児科定点+内科定点。

※細字は定点当たり患者数

◆佐賀県感染症発生動向調査(定点報告:五類感染症)

平成29年第35週 平成29年8月28日(月)～平成29年9月3日(日)

インフルエンザ 定点	インフルエ ンザ(鳥イ ンフルエン ザを除く)	小児科 定点	RSウイル ス感染症	咽頭結膜 熱	A群溶血 性レンサ 球菌咽頭 炎	感染性胃 腸炎	水痘	手足口病	伝染性紅 斑	突発性発 しん	百日咳	ヘルパン ギーナ	流行性耳 下腺炎	眼科・基幹 定点	急性出血 性結膜炎	流行性角 結膜炎	細菌性髄 膜炎	無菌性髄 膜炎	マイコプ ラズマ肺 炎	クラミジア 肺炎(オ ウム病を 除く)	感染性 胃腸炎 (ロタウイルス に限る)	
0～5ヶ月		0～5ヶ月	3											0～5ヶ月		1						
6～11ヶ月		6～11ヶ月	8	3		8		5		7		10		6～11ヶ月								
1歳		1歳	20			6	1	28		16		10		1歳								
2歳	1	2歳	6	1	1	9	1	14		3		8		2歳		1						
3歳		3歳		2	2	5		3				10		3歳								
4歳		4歳	1		2	3		1					2	4歳								
5歳		5歳		1	2	3		1				1	1	5歳								
6歳		6歳			2	2	1	1					1	6歳								
7歳	1	7歳			3	1		1						7歳								
8歳	1	8歳			1	3								8歳								
9歳		9歳			1		1							9歳								
10歳～14歳		10歳～14歳			3	5	2							10歳～14歳		1						
15歳～19歳		15歳～19歳					1							15歳～19歳		2						
20歳～29歳		20歳以上				2								20歳～29歳		1						
30歳～39歳														30歳～39歳		1	1					
40歳～49歳														40歳～49歳		1						
50歳～59歳														50歳～59歳								
60歳～69歳														60歳～69歳		1						
70歳～79歳														70歳以上								
80歳以上																						
合計	3	合計	38	7	17	47	7	54		26		39	4	合計		9		1				
前期計	3	前期計	23	8	21	33	4	40		18		36	2	前期計		8						
当期間/前	1.00	当期間/前	1.65	0.88	0.81	1.42	1.75	1.35	***	1.44	***	1.08	2	当期間/前	***	1.13	***	***	***	***	***	***
増減数		増減数	15	-1	-4	14	3	14		8		3	2	増減数		1		1				

***は前期計が"0"のとき

◆佐賀県感染症発生動向調査(全数届出:一～五類感染症)

平成29年第35週 平成29年8月28日(月)～平成29年9月3日(日)

Table with 85 columns (Week 1-85) and 52 rows (Week 1-52). Columns 1-8 are categories (1-8), 9-19 are diseases (1-19), 20-33 are diseases (20-33), 34-41 are diseases (34-41), 42-43 are diseases (42-43), 44-46 are diseases (44-46), 47-48 are diseases (47-48), 49-51 are diseases (49-51), 52-60 are diseases (52-60), 61-62 are diseases (61-62), 63-64 are diseases (63-64), 65-66 are diseases (65-66), 67-68 are diseases (67-68), 69-70 are diseases (69-70), 71-72 are diseases (71-72), 73-74 are diseases (73-74), 75-76 are diseases (75-76), 77-78 are diseases (77-78), 79-80 are diseases (79-80), 81-82 are diseases (81-82), 83-84 are diseases (83-84), 85 is a final category.

(1)重症急性呼吸器症候群については、病原体がベータコロナウイルス属SARSコロナウイルスであるものに限る。(2)中東呼吸器症候群については、病原体がベータコロナウイルス属MERSコロナウイルスであるものに限る。(3)重症熱性血小板減少症候群については、病原体がフレポウイルス属SFWSウイルスであるものに限る。(4)急性脳炎については、ウエストナイル脳炎、西部ウマ脳炎、タニシ媒介脳炎、東部ウマ脳炎、日本脳炎、ペネズエラウマ脳炎及びロシアウイルス脳炎を除く。