

佐賀県感染症発生動向調査週報

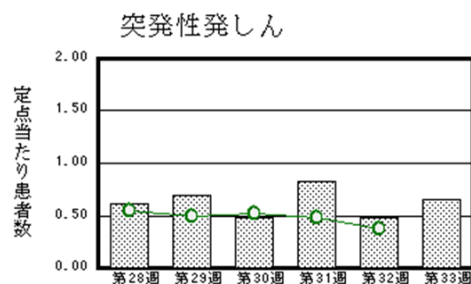
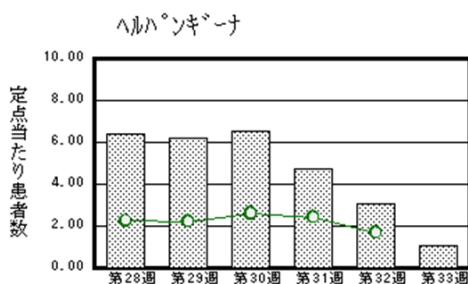
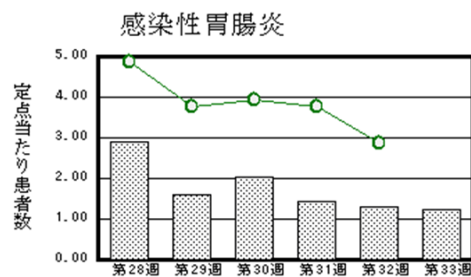
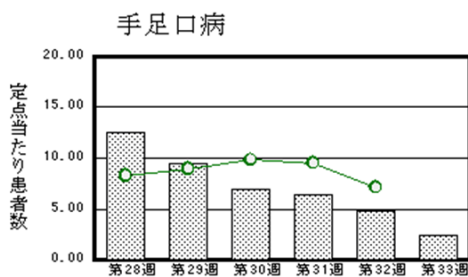
平成29年第33週 平成29年8月14日(月)～平成29年8月20日(日)

<http://www.kansen.pref.saga.jp>

佐賀県感染症情報センター

◆注目疾患の動向

- 【報告数の多い疾患】①手足口病(54名) ②感染性胃腸炎(28名) ③ヘルパンギーナ(24名) ④突発性発しん(15名) ⑤A群溶血性レンサ球菌咽頭炎(14名)
- 【腸管出血性大腸菌感染症】1件1名(O26)の報告がありました。手洗いや食材の十分な加熱等を心がけ、感染予防に努めましょう。詳しくは佐賀県感染症情報センターのホームページを御覧ください。
<http://kansen.pref.saga.jp/kakotopics/kakotopics/o157.1008/1570705.html>
- 【手足口病】患者報告数は減少(109名→54名)し、定点当たりの患者報告数は2.35となりました。流行発生警報は継続中です。タオルの共用を避け、手洗いの励行で感染予防に努めましょう。詳しくは佐賀県感染症情報センターのホームページを御覧ください。
<http://kansen.pref.saga.jp/kakotopics/kakotopics/teasikutibyyou/topicst.html>
- 【ヘルパンギーナ】患者報告数は減少(71名→24名)し、定点当たりの患者報告数は1.04となりました。タオルの共用を避け、手洗いの励行で感染予防に努めましょう。詳しくは佐賀県感染症情報センターのホームページを御覧ください。
<http://kansen.pref.saga.jp/kakotopics/kakotopics/herpam/topicsh.html>



※棒グラフは佐賀県、折れ線グラフは全国の数値を表しています。

◎各疾患の動向グラフについては佐賀県感染症情報センターのホームページを御覧ください。 <http://www.kansen.pref.saga.jp>

◆全国版感染症週報 (IDWR) 2017年第31週号(7月31日～8月6日)の要点

・ 発生動向総覧	<第31週>咽頭結膜熱の定点当たり報告数は減少したが、過去5年間の同時期と比較してかなり多い/その他最新動向
・ 注目すべき感染症	<今週は該当記事はありません>
・ 感染症関連情報	病原体情報/海外感染症情報
・ 速報	<今週は該当記事はありません>
・ 読者のコーナー	<今週は該当記事はありません>

※詳細は国立感染症研究所感染症疫学センターのホームページを御覧ください。

<http://www.nih.go.jp/niid/ja/from-idsc.html>

佐賀県感染症発生動向調査週報

http://www.kansen.pref.saga.jp

佐賀県感染症情報センター

◆全数届出の感染症(佐賀県)

疾病名	結核 (二類感染症)	腸管出血性大腸菌感染症 (三類感染症)
患者 (管轄保健福祉事務所)	3名*:60歳代男性 60歳代女性 80歳代女性 (杵藤)	O26 1名:中学生男性 (佐賀中部)
感染原因・感染経路	不明	経口感染
無症状病原体保有者	0名	0名
平成29年届出累計	86名(今週3名)	11名(今週1名)
平成28年	同期累計	69名
	届出累計	153名
		85名

* 届出の各患者間に関連性はありません。

◆佐賀県感染症発生動向調査

[定点報告:五類感染症(週報分)]

平成29年第**33**週

平成29年8月14日(月)～平成29年8月20日(日)

定点種別 (定点数)	管轄保健福祉 事務所 病名	佐賀中部	鳥栖	唐津	伊万里	杵藤	計	前週	全国 (第32週)
		インフルエンザ* (39)	インフルエンザ (鳥インフルエンザを除く)				1 0.20		1 0.03
小児科 (23)	RSウイルス感染症	3 0.38	7 2.33			1 0.20	11 0.48	20 0.87	4,956 1.66
	咽頭結膜熱			2 0.50		2 0.40	4 0.17	15 0.65	1,541 0.52
	A群溶血性レンサ球菌咽頭炎	4 0.50	2 0.67	4 1.00		4 0.80	14 0.61	22 0.96	3,151 1.05
	感染性胃腸炎	4 0.50	15 5.00	2 0.50		7 1.40	28 1.22	30 1.30	8,584 2.87
	水痘	2 0.25	2 0.67	2 0.50	1 0.33		7 0.30	12 0.52	663 0.22
	手足口病	19 2.38	9 3.00	3 0.75	3 1.00	20 4.00	54 2.35	109 4.74	21,303 7.12
	伝染性紅斑								127 0.04
	突発性発しん	5 0.63	2 0.67	2 0.50	3 1.00	3 0.60	15 0.65	11 0.48	1,105 0.37
	百日咳								40 0.01
	ヘルパンギーナ	1 0.13	2 0.67	4 1.00	3 1.00	14 2.80	24 1.04	71 3.09	5,073 1.70
流行性耳下腺炎	1 0.13			1 0.33		2 0.09	1 0.04	1,134 0.38	
眼科 (4)	急性出血性結膜炎								3 0.00
	流行性角結膜炎			1 1.00		3 3.00	4 1.00	2 0.67	488 0.75
基幹 (6)	細菌性髄膜炎								10 0.02
	無菌性髄膜炎								23 0.05
	マイコプラズマ肺炎								113 0.24
	クラミジア肺炎 (オウム病を除く)								4 0.01
	感染性胃腸炎 (ロタウイルスに限る)								3 0.01

※インフルエンザは、小児科定点+内科定点。

※細字は定点当たり患者数

◆佐賀県感染症発生動向調査(定点報告:五類感染症)

平成29年第33週 平成29年8月14日(月)～平成29年8月20日(日)

インフルエンザ 定点	インフル エンザ(鳥 インフル エンザを 除く)	小児科 定点	RSウイル ス感染症	咽頭結膜 熱	A群溶血 性レンサ 球菌咽頭 炎	感染性胃 腸炎	水痘	手足口病	伝染性紅 斑	突発性発 しん	百日咳	ヘルパン ギーナ	流行性耳 下腺炎	眼科・基幹 定点	急性出血 性結膜炎	流行性角 結膜炎	細菌性髄 膜炎	無菌性髄 膜炎	マイコプ ラズマ肺 炎	クラミジア 肺炎(オ ウム病を 除く)	感染性 胃腸炎 (ロタウイルス に限る)	
0～5ヶ月		0～5ヶ月	1			1								0～5ヶ月								
6～11ヶ月		6～11ヶ月		1	1	1		6		6		4		6～11ヶ月								
1歳		1歳	5	1	1	9	1	22		7		7		1歳								
2歳		2歳	1	1	1	3		13		2		5	1	2歳								
3歳	1	3歳	3		1	1	1	4				3		3歳		1						
4歳		4歳	1	1	1	4		2				2		4歳								
5歳		5歳			2	1		1				1		5歳								
6歳		6歳			2	2	2	2						6歳								
7歳		7歳				1	2	2					1	7歳		1						
8歳		8歳			1	1		1						8歳								
9歳		9歳				1	1					1		9歳								
10歳～14歳		10歳～14歳			1	2		1						10歳～14歳								
15歳～19歳		15歳～19歳												15歳～19歳								
20歳～29歳		20歳以上			3	1						1		20歳～29歳								
30歳～39歳														30歳～39歳		1						
40歳～49歳														40歳～49歳								
50歳～59歳														50歳～59歳								
60歳～69歳														60歳～69歳		1						
70歳～79歳														70歳以上								
80歳以上																						
合計	1	合計	11	4	14	28	7	54		15		24	2	合計		4						
前期計	2	前期計	20	15	22	30	12	109		11		71	1	前期計		2						
当期間/前	0.50	当期間/前	0.55	0.27	0.64	0.93	0.58	0.5	***	1.36	***	0.34	2	当期間/前	***	2	***	***	***	***	***	***
増減数	-1	増減数	-9	-11	-8	-2	-5	-55		4		-47	1	増減数		2						

***は前期計が"0"のとき

