

佐賀県感染症発生動向調査週報・月報

平成29年第**32**週 平成29年8月7日(月)～平成29年8月13日(日)

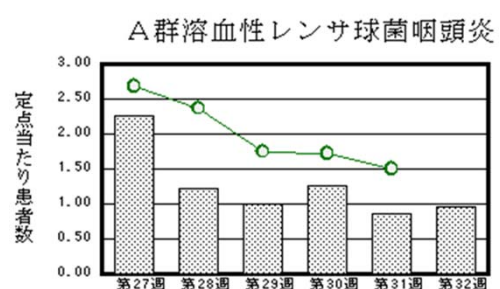
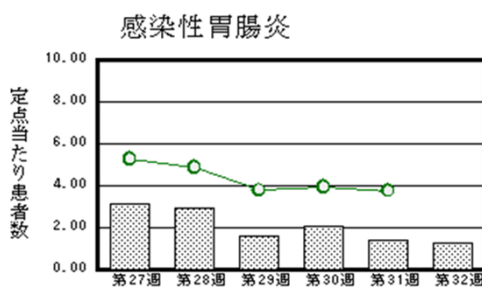
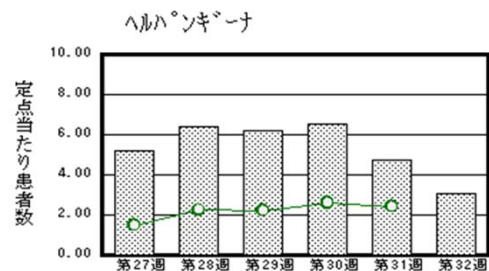
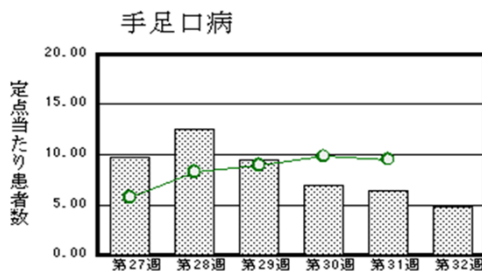
平成29年**7**月 平成29年7月1日(土)～平成29年7月31日(月)

<http://www.kansen.pref.saga.jp>

佐賀県感染症情報センター

◆注目疾患の動向

- 【報告数の多い疾患】 ①手足口病(109名) ②ヘルパンギーナ(71名) ③感染性胃腸炎(30名) ④A群溶血性レンサ球菌咽頭炎(22名) ⑤RSウイルス感染症(20名)
- 【手足口病】患者報告数は減少(146名→109名)し、定点当たりの患者報告数は4.74となりました。流行発生警報は継続中です。タオルの共用を避け、手洗いの励行で感染予防に努めましょう。詳しくは佐賀県感染症情報センターのホームページを御覧ください。
<http://kansen.pref.saga.jp/kakotopics/kakotopics/teasikutibyoutopicst.html>
- 【ヘルパンギーナ】患者報告数は減少(109名→71名)し、定点当たりの患者報告数は3.09となりました。流行発生警報は継続中です。タオルの共用を避け、手洗いの励行で感染予防に努めましょう。詳しくは佐賀県感染症情報センターのホームページを御覧ください。
<http://kansen.pref.saga.jp/kakotopics/kakotopics/herpam/topicsh.html>



※棒グラフは佐賀県、折れ線グラフは全国の数値を表しています。

◎各疾患の動向グラフについては佐賀県感染症情報センターのホームページを御覧ください。 <http://www.kansen.pref.saga.jp>

◆全国版感染症週報(IDWR) 2017年第30週号(7月24日～7月30日)の要点

・ 発生動向総覧	<第30週>咽頭結膜熱の定点当たり報告数は増加し、過去5年間の同時期と比較してかなり多い/その他最新動向
・ 注目すべき感染症	<今週は該当記事はありません>
・ 感染症関連情報	病原体情報/海外感染症情報/その他
・ 速報	<今週は該当記事はありません>
・ 読者のコーナー	<今週は該当記事はありません>

※詳細は国立感染症研究所感染症疫学センターのホームページを御覧ください。

<http://www.nih.go.jp/niid/ja/from-idsc.html>

◆全数届出の感染症(佐賀県)

別紙参照

◆佐賀県感染症発生動向調査

〔定点報告:五類感染症(週報分)〕

平成29年第**32**週

平成29年8月7日(月)～平成29年8月13日(日)

定点種別 (定点数)	病名	管轄保健福祉 事務所		佐賀中部	鳥栖	唐津	伊万里	杵藤	計	前週	全国 (第31週)					
インフルエンザ (37)*	インフルエンザ (鳥インフルエンザを除く)				2	0.40			2	0.05		993	0.20			
小児科 (23)	RSウイルス感染症	1	0.13	19	6.33				20	0.87	10	0.43	4,934	1.56		
	咽頭結膜熱	1	0.13	1	0.33	12	3.00		1	0.20	15	0.65	2,233	0.71		
	A群溶血性レンサ球菌咽頭炎	7	0.88	3	1.00	7	1.75		5	1.00	22	0.87	4,741	1.50		
	感染性胃腸炎	14	1.75	3	1.00	3	0.75		10	2.00	30	1.43	11,855	3.76		
	水痘	1	0.13	3	1.00	7	1.75	1	0.33		12	0.52	844	0.27		
	手足口病	25	3.13	33	11.00	19	4.75	8	2.67	24	4.80	109	4.74	29,972	9.51	
	伝染性紅斑										3	0.13	241	0.08		
	突発性発しん	3	0.38	2	0.67	3	0.75	2	0.67	1	0.20	11	0.48	1,529	0.48	
	百日咳													45	0.01	
	ヘルパンギーナ	8	1.00	8	2.67	13	3.25	15	5.00	27	5.40	71	3.09	109	4.74	7,675
	流行性耳下腺炎					1	0.25				1	0.04			1,486	0.47
眼科 (3)*	急性出血性結膜炎													7	0.01	
	流行性角結膜炎					2	2.00				2	0.50			687	0.99
基幹 (6)	細菌性髄膜炎														15	0.03
	無菌性髄膜炎										1	0.17			33	0.07
	マイコプラズマ肺炎										1	0.17			121	0.25
	クラミジア肺炎 (オウム病を除く)														5	0.01
	感染性胃腸炎 (ロタウイルスに限る)														8	0.02

※インフルエンザは、小児科定点+内科定点。

※細字は定点当たり患者数

*インフルエンザ定点2医療機関及び眼科定点1医療機関は、報告日に休診であったため定点数が減っています。

◆佐賀県感染症発生動向調査(定点報告:五類感染症)

平成29年第32週 平成29年8月7日(月)～平成29年8月13日(日)

インフルエンザ 定点	インフルエンザ(鳥インフルエンザを除く)	小児科 定点	RSウイルス感染症	咽頭結膜熱	A群溶血性レンサ球菌咽頭炎	感染性胃腸炎	水痘	手足口病	伝染性紅斑	突発性発疹	百日咳	ヘルパンギーナ	流行性耳下腺炎	眼科・基幹 定点	急性出血性結膜炎	流行性角結膜炎	細菌性髄膜炎	無菌性髄膜炎	マイコプラズマ肺炎	クラミジア肺炎(オウム病を除く)	感染性胃腸炎 (ロタウイルスに限る)	
0～5ヶ月		0～5ヶ月	2											0～5ヶ月								
6～11ヶ月		6～11ヶ月	2		1	3	1	15		6		5		6～11ヶ月								
1歳		1歳	10	8	2	6	2	42		4		26		1歳								
2歳		2歳	4	2	2	2		20		1		12		2歳								
3歳		3歳	2	3	2	2		16				7		3歳								
4歳		4歳		1		6		4				7		4歳								
5歳		5歳			7	3	5	9				7		5歳								
6歳		6歳				2		1				4	1	6歳								
7歳		7歳			1	1	1					2		7歳								
8歳		8歳		1	3			1						8歳								
9歳		9歳			1			1						9歳								
10歳～14歳	1	10歳～14歳			2	1	2	1				1		10歳～14歳								
15歳～19歳		15歳～19歳				1								15歳～19歳								
20歳～29歳		20歳以上			1	3								20歳～29歳		1						
30歳～39歳														30歳～39歳								
40歳～49歳														40歳～49歳		1						
50歳～59歳														50歳～59歳								
60歳～69歳	1													60歳～69歳								
70歳～79歳														70歳以上								
80歳以上																						
合計	2	合計	20	15	22	30	12	109		11		71	1	合計		2						
前期計		前期計	10	22	20	33	5	146	3	19		109		前期計		2		1	1			
当期間/前	***	当期間/前	2	0.68	1.1	0.91	2.4	0.75		0.58	***	0.65	***	当期間/前	***	***	1	***		***	***	
増減数	2	増減数	10	-7	2	-3	7	-37	-3	-8		-38	1	増減数				-1	-1			

***は前期計が"0"のとき

◆全数届出の感染症(佐賀県)

平成29年第**32**週 平成29年8月7日(月)～平成29年8月13日(日)

疾病名		結核 (二類感染症)		
患者 (管轄保健福祉事務所)		2名*:30歳代男性 90歳代女性 (佐賀中部)	1名:90歳代男性 (唐津)	1名:80歳代男性 (杵藤)
感染原因・感染経路		不明		
無症状病原体保有者		1名		
平成29年届出累計		83名(今週5名)		
平成28年	同期累計	99名		
	届出累計	153名		

* 届出の各患者間に関連性はありません。

疾病名		ウイルス性肝炎 (五類感染症)
患者 (管轄保健福祉事務所)		1名:20歳代男性 (一)
感染原因・感染経路		性的接触(異性間)
平成29年届出累計		2名(今週1名)
平成28年	同期累計	1名
	届出累計	1名

◆佐賀県感染症発生動向調査(定点報告:五類感染症月報分)

平成29年7月

[患者数:人]

	STD 定点数	性器クラミジア 感染症		性器ヘルペス ウイルス感染症		尖圭コンジロー マ		淋菌感染症		合計		基 幹 定 点 数	メチシ リン耐 性黄色 ブドウ 球菌感 染症	ペニシ リン耐 性肺炎 球菌感 染症	薬剤耐 性緑膿 菌感 染症	合計		
		男	女	男	女	男	女	男	女	男	女							
佐賀中部	3	7	1	6	5	3		4		20	6	2	/					
鳥栖	1											1						
唐津	1		1						1			6						
伊万里	1	3						1		4		1						
杵藤	1		4						2			7						
合計	7	10	6	6	7	3	3	5	3	24	19	6	16	1			17	
前期計		13	4	2	3	4	1	8		27	8		20				20	
当期間/前期		0.77	1.5	3	2.33	0.75	3	0.63	***	0.89	2.38		0.8	***	***		0.85	
増減数		-3	2	4	4	-1	2	-3	3	-3	11		-4	1			-3	

[定点当たり患者数:人/定点]

	STD 定点数	性器クラミジア 感染症		性器ヘルペス ウイルス感染症		尖圭コンジロー マ		淋菌感染症		合計		基 幹 定 点 数	メチシ リン耐 性黄色 ブドウ 球菌感 染症	ペニシ リン耐 性肺炎 球菌感 染症	薬剤耐 性緑膿 菌感 染症	合計		
		男	女	男	女	男	女	男	女	男	女							
佐賀中部	3	2.33	0.33	2	1.67	1		1.33		6.67	2	2	/					
鳥栖	1											1						
唐津	1		1						1			6						
伊万里	1	3						1		4		1						
杵藤	1		4						2			7						
合計	7	1.43	0.86	0.86	1	0.43	0.43	0.71	0.43	3.43	2.71	6	2.67	0.17			2.83	
全国前月	985	1.07	1.14	0.37	0.49	0.3	0.19	0.53	0.13	2.27	1.95	475	2.91	0.33	0.03		3.27	

[年齢階層別患者数:人]

	STD	性器クラミジア 感染症		性器ヘルペス ウイルス感染症		尖圭コンジロー マ		淋菌感染症		合計		基 幹	メチシ リン耐 性黄色 ブドウ 球菌感 染症	ペニシ リン耐 性肺炎 球菌感 染症	薬剤耐 性緑膿 菌感 染症	合計
		男	女	男	女	男	女	男	女	男	女					
0歳																
1歳～4歳													1			1
5歳～9歳																
10歳～14歳																
15歳～19歳			3		1				2		6		1			1
20歳～24歳		2			1			2		4	1					
25歳～29歳		2	1	2	1			2		4	4					
30歳～34歳		2		1	1				1	3	2					
35歳～39歳		2	1		1	2		1		5	2					
40歳～44歳				1						1						
45歳～49歳		2			1	1	1	1		4	2					
50歳～54歳			1	1	1			1		2	2					
55歳～59歳																
60歳～64歳													3			3
65歳～69歳																
70歳以上				1						1			11	1		12
合計		10	6	6	7	3	3	5	3	24	19		16	1		17
前期計		13	4	2	3	4	1	8		27	8		20			20
当期間/前期		0.77	1.5	3	2.33	0.75	3	0.63	***	0.89	2.38		0.8	***	***	0.85
増減数		-3	2	4	4	-1	2	-3	3	-3	11		-4	1		-3

***は前期計が"0"のとき