

# 佐賀県感染症発生動向調査週報

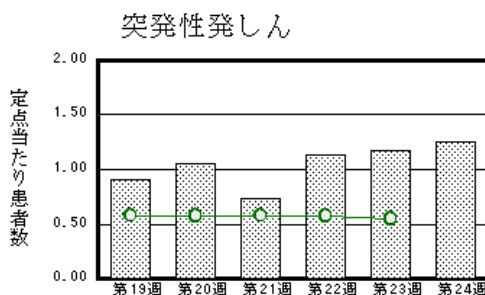
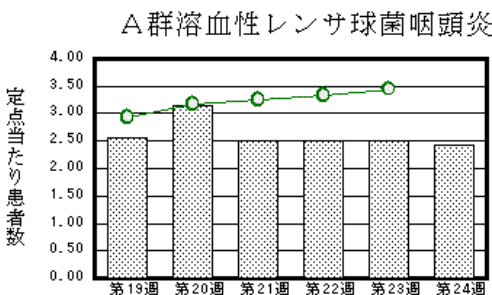
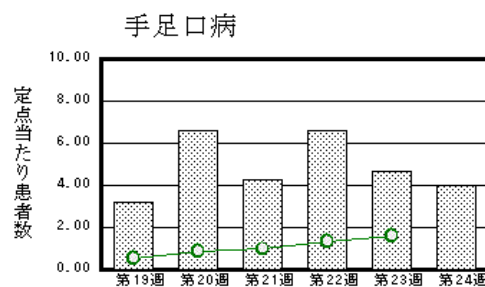
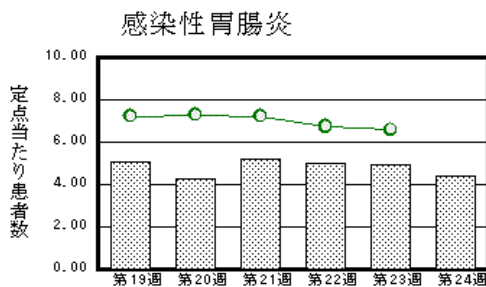
平成29年第24週 平成29年6月12日(月)～平成29年6月18日(日)

<http://www.kansen.pref.saga.jp>

佐賀県感染症情報センター

## ◆注目疾患の動向

- 【報告数の多い疾患】①感染性胃腸炎(101名) ②手足口病(92名) ③A群溶血性レンサ球菌咽頭炎(56名)  
 ④突発性発しん(29名) ⑤ヘルパンギーナ(22名)
- 【感染性胃腸炎】患者報告数は減少(109名→101名)し、定点当たりの患者報告数は4.39となりました。手洗いや食材の十分な加熱等を心がけ、感染予防に努めましょう。詳しくは佐賀県感染症情報センターのホームページを御覧ください。  
<http://kansen.pref.saga.jp/kakotopics/kakotopics/kanssenseihp0912/tem.html>
- 【手足口病】患者報告数は減少(102名→92名)し、定点当たりの患者報告数は4.00となりました。流行発生警報は継続中です。タオルの共用を避け、手洗いの励行で感染予防に努めましょう。詳しくは佐賀県感染症情報センターのホームページを御覧ください。  
<http://kansen.pref.saga.jp/kakotopics/kakotopics/teasikutibyoutopicst.html>



※棒グラフは佐賀県、折れ線グラフは全国の数値を表しています。

◎各疾患の動向グラフについては佐賀県感染症情報センターのホームページを御覧ください。 <http://www.kansen.pref.saga.jp>

## ◆全国版感染症週報(IDWR)

2017年第22週号(5月29日～6月4日)の要点

・ 発生動向総覧	<第22週>咽頭結膜熱の定点当たり報告数は2週連続で増加し、過去5年間の同時期と比較してかなり多い/その他最新動向
・ 注目すべき感染症	<今週は該当記事はありません>
・ 感染症関連情報	病原体情報/海外感染症情報/その他
・ 速報	<今週は該当記事はありません>
・ 読者のコーナー	<今週は該当記事はありません>

※詳細は国立感染症研究所感染症疫学センターのホームページを御覧ください。

<http://www.nih.go.jp/niid/ja/from-idsc.html>

## ◆全数届出の感染症(佐賀県)

別紙参照

## ◆佐賀県感染症発生動向調査

〔定点報告:五類感染症(週報分)〕

平成29年第**24**週

平成29年6月12日(月)～平成29年6月18日(日)

定点種別 (定点数)	病名	管轄保健福祉 事務所					計	前週	全国 (第23週)
		佐賀中部	鳥栖	唐津	伊万里	杵藤			
インフルエンザ (39)	インフルエンザ (鳥インフルエンザを除く)		1 0.20			1 0.11	2 0.05	9 0.23	1,539 0.31
小児科 (23)	RSウイルス感染症			1 0.25			1 0.04	3 0.13	787 0.25
	咽頭結膜熱	4 0.50	1 0.33	7 1.75	5 1.67	1 0.20	18 0.78	33 1.43	3,080 0.97
	A群溶血性レンサ球菌咽頭炎	15 1.88	10 3.33	12 3.00	5 1.67	14 2.80	56 2.43	55 2.39	10,890 3.45
	感染性胃腸炎	26 3.25	39 13.00	9 2.25	5 1.67	22 4.40	101 4.39	109 4.74	20,784 6.58
	水痘	4 0.50		1 0.25		2 0.40	7 0.30	3 0.13	1,311 0.42
	手足口病	22 2.75	37 12.33	6 1.50	14 4.67	13 2.60	92 4.00	102 4.43	5,026 1.59
	伝染性紅斑	1 0.13	1 0.33				2 0.09		257 0.08
	突発性発しん	5 0.63	6 2.00	6 1.50	8 2.67	4 0.80	29 1.26	26 1.13	1,726 0.55
	百日咳								36 0.01
	ヘルパンギーナ	6 0.75	11 3.67			3 1.00	2 0.40	20 0.87	1,356 0.43
流行性耳下腺炎	2 0.25					2 0.09	4 0.17	1,592 0.50	
眼科 (3)*	急性出血性結膜炎								8 0.01
	流行性角結膜炎								605 0.87
基幹 (6)	細菌性髄膜炎								6 0.01
	無菌性髄膜炎								20 0.04
	マイコプラズマ肺炎				2 2.00		2 0.33	1 0.17	98 0.21
	クラミジア肺炎 (オウム病を除く)								5 0.01
	感染性胃腸炎 (ロタウイルスに限る)		2 2.00				2 0.33	2 0.33	103 0.22

※インフルエンザは、小児科定点+内科定点。

※細字は定点当たり患者数

\*平成29年第23週から眼科定点である1医療機関が休診のため、3ヶ所からの報告数となります。

◆佐賀県感染症発生動向調査(定点報告:五類感染症)

平成29年第24週 平成29年6月12日(月)～平成29年6月18日(日)

インフルエンザ 定点	インフル エンザ(鳥 インフル エンザを 除く)	小児科 定点	RSウイル ス感染症	咽頭結膜 熱	A群溶血 性レンサ 球菌咽頭 炎	感染性胃 腸炎	水痘	手足口病	伝染性紅 斑	突発性発 しん	百日咳	ヘルパン ギーナ	流行性耳 下腺炎	眼科・基幹 定点	急性出血 性結膜炎	流行性角 結膜炎	細菌性髄 膜炎	無菌性髄 膜炎	マイコプ ラズマ肺 炎	クラミジア 肺炎(オ ウム病を 除く)	感染性 胃腸炎 (ロタウイルス に限る)	
0～5ヶ月		0～5ヶ月												0～5ヶ月								
6～11ヶ月		6～11ヶ月	1	2		5		19		11				6～11ヶ月								
1歳		1歳		10	4	18		35	1	11		7		1歳								
2歳		2歳			3	10		19	1	6		5		2歳								
3歳		3歳		2	4	11		8		1		3		3歳					1			
4歳		4歳		1	7	11	3	8				3	1	4歳								1
5歳	2	5歳			8	10	1	2					1	5歳								
6歳		6歳		1	10	6		1				2		6歳								1
7歳		7歳		1	5	4	1					2		7歳								
8歳		8歳		1	6	7	1							8歳								
9歳		9歳			1	4	1							9歳								
10歳～14歳		10歳～14歳			7	5								10歳～14歳								
15歳～19歳		15歳～19歳			1	2								15歳～19歳								
20歳～29歳		20歳以上				8								20歳～29歳								
30歳～39歳														30歳～39歳						1		
40歳～49歳														40歳～49歳								
50歳～59歳														50歳～59歳								
60歳～69歳														60歳～69歳								
70歳～79歳														70歳以上								
80歳以上																						
合計	2	合計	1	18	56	101	7	92	2	29		22	2	合計						2		2
前期計	9	前期計	3	33	55	109	3	102		26		20	4	前期計						1		2
当期間/前	0.22	当期間/前	0.33	0.55	1.02	0.93	2.33	0.9	***	1.12	***	1.1	0.5	当期間/前	***	***	***	***		2	***	1
増減数	-7	増減数	-2	-15	1	-8	4	-10	2	3		2	-2							1		

\*\*\*は前期計が"0"のとき



◆全数届出の感染症(佐賀県) 平成29年第**24**週 平成29年6月12日(月)～平成29年6月18日(日)

疾病名	結核 (二類感染症)			
患者 (管轄保健福祉事務所)	1名:70歳代女性 (佐賀中部)	1名:70歳代女性*1 (鳥栖)	1名:60歳代男性 (伊万里)	2名*2:80歳代女性 (杵藤)
感染原因・感染経路	不明			
無症状病原体保有者	1名			
平成29年届出累計	65名(今週6名)			
平成28年	同期累計	73名		
	届出累計	153名		

\*1 診断週は第23週です。

\*2 届出の各患者間に関連性はありません。

疾病名	播種性クリプトコックス症 (五類感染症)	
患者 (管轄保健福祉事務所)	2名:40歳代男性*3 70歳代男性*4 (—)	
感染原因・感染経路	不明	
平成29年届出累計	2名(今週2名)	
平成28年	同期累計	0名
	届出累計	0名

\*3 診断週は第4週です。

\*4 診断週は第8週です。