

佐賀県感染症発生動向調査週報・月報

平成29年第23週 平成29年6月5日(月)～平成29年6月11日(日)

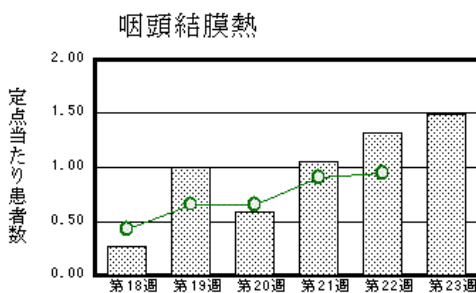
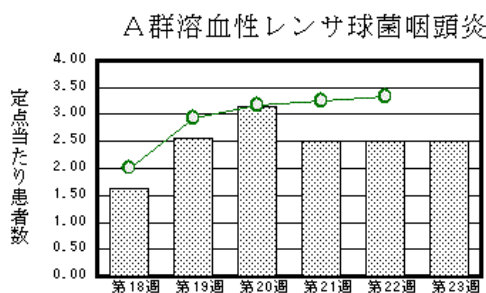
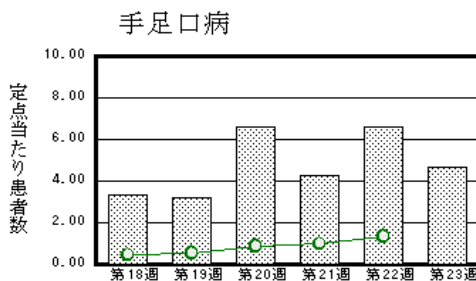
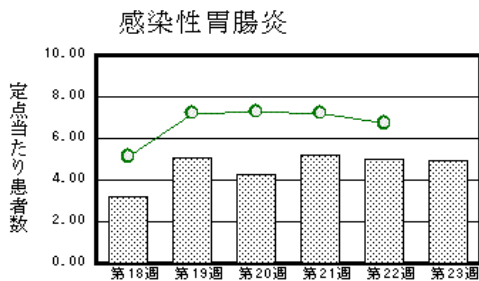
平成29年5月 平成29年5月1日(月)～平成29年5月31日(水)

<http://www.kansen.pref.saga.jp>

佐賀県感染症情報センター

◆注目疾患の動向

- 【報告数の多い疾患】 ①感染性胃腸炎(109名) ②手足口病(102名) ③A群溶血性レンサ球菌咽頭炎(55名) ④咽頭結膜熱(33名) ⑤突発性発しん(26名)
- 【感染性胃腸炎】患者報告数は横ばい(110名→109名)で、定点当たりの患者報告数は4.74となりました。手洗いや食材の十分な加熱等を心がけ、感染予防に努めましょう。詳しくは佐賀県感染症情報センターのホームページを御覧ください。
<http://kansen.pref.saga.jp/kakotopics/kakotopics/kansennseihp0912/tem.html>
- 【手足口病】患者報告数は減少(145名→102名)し、定点当たりの患者報告数は4.43となりました。流行発生警報は継続中です。タオルの共用を避け、手洗いの励行で感染予防に努めましょう。詳しくは佐賀県感染症情報センターのホームページを御覧ください。
<http://kansen.pref.saga.jp/kakotopics/kakotopics/teasikutibyoyou/topicst.html>



※棒グラフは佐賀県、折れ線グラフは全国の数値を表しています。

◎各疾患の動向グラフについては佐賀県感染症情報センターのホームページを御覧ください。 <http://www.kansen.pref.saga.jp>

◆全国版感染症週報(IDWR) 2017年第21週号(5月22日～5月28日)の要点

・ 発生動向総覧	<第21週>咽頭結膜熱の定点当たり報告数は増加し、過去5年間の同時期と比較してかなり多い/その他最新動向
・ 注目すべき感染症	<今週は該当記事はありません>
・ 感染症関連情報	病原体情報/海外感染症情報/その他
・ 速報	<今週は該当記事はありません>
・ 読者のコーナー	<今週は該当記事はありません>

※詳細は国立感染症研究所感染症疫学センターのホームページを御覧ください。
<http://www.nih.go.jp/niid/ja/from-idsc.html>

◆全数届出の感染症(佐賀県)

別紙参照

◆佐賀県感染症発生動向調査

〔定点報告:五類感染症(週報分)〕

平成29年第**23**週

平成29年6月5日(月)～平成29年6月11日(日)

定点種別 (定点数)	管轄保健福祉 事務所 病名	佐賀中部	鳥栖	唐津	伊万里	杵藤	計	前週	全国 (第22週)
インフルエンザ (39)	インフルエンザ (鳥インフルエンザを除く)		3 0.60		4 0.80	2 0.22	9 0.23	13 0.33	2,100 0.42
小児科 (23)	RSウイルス感染症			3 0.75			3 0.13	5 0.22	726 0.23
	咽頭結膜熱	2 0.25	3 1.00	18 4.50	5 1.67	5 1.00	33 1.43	29 1.26	2,996 0.95
	A群溶血性レンサ球菌咽頭炎	17 2.13	8 2.67	15 3.75	3 1.00	12 2.40	55 2.39	55 2.39	10,540 3.33
	感染性胃腸炎	43 5.38	38 12.67	8 2.00	6 2.00	14 2.80	109 4.74	110 4.78	21,334 6.74
	水痘	2 0.25				1 0.20	3 0.13	4 0.17	1,464 0.46
	手足口病	28 3.50	32 10.67	12 3.00	23 7.67	7 1.40	102 4.43	145 6.30	4,246 1.34
	伝染性紅斑							3 0.13	305 0.10
	突発性発しん	4 0.50	4 1.33	11 2.75	2 0.67	5 1.00	26 1.13	25 1.09	1,790 0.57
	百日咳								27 0.01
	ヘルパンギーナ	3 0.38	14 4.67	1 0.25	1 0.33	1 0.20	20 0.87	14 0.61	1,115 0.35
流行性耳下腺炎		1 0.33	3 0.75			4 0.17	3 0.13	1,779 0.56	
眼科 (3)*	急性出血性結膜炎								11 0.02
	流行性角結膜炎							2 0.50	594 0.85
基幹 (6)	細菌性髄膜炎								10 0.02
	無菌性髄膜炎								21 0.04
	マイコプラズマ肺炎			1 1.00			1 0.17	2 0.33	119 0.25
	クラミジア肺炎 (オウム病を除く)								6 0.01
	感染性胃腸炎 (ロタウイルスに限る)					2 2.00	2 0.33	2 0.33	145 0.30

※インフルエンザは、小児科定点+内科定点。

※細字は定点当たり患者数

*平成29年第23週から眼科定点の1医療機関が休診となったため、3ヶ所からの報告となります。

◆佐賀県感染症発生動向調査(定点報告:五類感染症)

平成29年第23週 平成29年6月5日(月)～平成29年6月11日(日)

インフルエンザ 定点	インフル エンザ(鳥 インフル エンザを 除く)	小児科 定点	RSウイル ス感染症	咽頭結膜 熱	A群溶血 性レンサ 球菌咽頭 炎	感染性胃 腸炎	水痘	手足口病	伝染性紅 斑	突発性発 しん	百日咳	ヘルパン ギーナ	流行性耳 下腺炎	眼科・基幹 定点	急性出血 性結膜炎	流行性角 結膜炎	細菌性髄 膜炎	無菌性髄 膜炎	マイコ プラズマ 肺炎	クラミジア 肺炎(オ ウム病を 除く)	感染性 胃腸炎 (ロタウイルス に限る)	
0～5ヶ月		0～5ヶ月						1						0～5ヶ月								
6～11ヶ月	1	6～11ヶ月	1	3	1	6	1	13		10		2		6～11ヶ月								1
1歳		1歳	2	16	3	18	1	53		16		9		1歳								
2歳	1	2歳		3	4	16		18				3		2歳								
3歳		3歳		3	3	13		7				3	1	3歳								1
4歳	3	4歳		3	4	16		5				1	1	4歳								
5歳		5歳		4	12	12		2				1	2	5歳						1		
6歳		6歳		1	10	7		2				1		6歳								
7歳		7歳			7	5	1							7歳								
8歳	1	8歳			2	3		1						8歳								
9歳	1	9歳			3	4								9歳								
10歳～14歳		10歳～14歳			5	5								10歳～14歳								
15歳～19歳		15歳～19歳			1									15歳～19歳								
20歳～29歳	2	20歳以上				4								20歳～29歳								
30歳～39歳														30歳～39歳								
40歳～49歳														40歳～49歳								
50歳～59歳														50歳～59歳								
60歳～69歳														60歳～69歳								
70歳～79歳														70歳以上								
80歳以上																						
合計	9	合計	3	33	55	109	3	102		26		20	4	合計						1		2
前期計	13	前期計	5	29	55	110	4	145	3	25		14	3	前期計		2				2		2
当期間/前	0.69	当期間/前	0.6	1.14	1	0.99	0.75	0.7		1.04	***	1.43	1.33	当期間/前	***	***	***	***	0.5	***		1
増減数	-4	増減数	-2	4		-1	-1	-43	-3	1		6	1			-2				-1		

***は前期計が"0"のとき

◆全数届出の感染症(佐賀県) 平成29年第23週 平成29年6月5日(月)～平成29年6月11日(日)

疾病名	結核 (二類感染症)		
患者 (管轄保健福祉事務所)	3名*:60歳代女性 70歳代男性 90歳代男性 (佐賀中部)	1名:50歳代女性 (鳥栖)	2名*:30歳代女性 90歳代女性 (唐津)
感染原因・感染経路	不明		
無症状病原体保有者	2名		
平成29年届出累計	59名(今週8名)		
平成28年	同期累計	68名	
	届出累計	153名	

* 届出の各患者間に関連性はありません。

疾病名	劇症型溶血性レンサ球菌感染症 (五類感染症)	侵襲性肺炎球菌感染症 (五類感染症)	水痘(入院例) (五類感染症)
患者 (管轄保健福祉事務所)	1名:50歳代女性 (一)	1名:幼児男児 (一)	1名:80歳代女性 (一)
感染原因・感染経路	子宮内膜検査(推定)	不明	院内感染(推定)
平成29年届出累計	6名(今週1名)	10名(今週1名)	2名(今週1名)
平成28年	同期累計	5名	4名
	届出累計	5名	14名

◆佐賀県感染症発生動向調査(定点報告:五類感染症月報分)

平成29年5月

[患者数:人]

	S T D 定 点 数	性器クラミジア 感染症		性器ヘルペス ウイルス感染症		尖圭コンジロー マ		淋菌感染症		合計		基 幹 定 点 数	メチシ リン耐 性黄色 ブドウ 球菌感 染症	ペニシ リン耐 性肺炎 球菌感 染症	薬剤耐 性緑膿 菌感 染症	合計
		男	女	男	女	男	女	男	女	男	女					
佐賀中部	3	10		1	2			4		15	2	2				
鳥栖	1											1				
唐津	1		1						1			2				
伊万里	1	2	1							2		2				
杵藤	1				2							2				
合計	7	12	2	1	4		1	4	1	17	8	6	21			21
前期計		10	3	2	3		2	7		19	8		23	2		25
当期間/前期		1.2	0.67	0.5	1.33	***	0.5	0.57	***	0.89	1		0.91	0	***	0.84
増減数		2	-1	-1	1		-1	-3	1	-2			-2	-2		-4

[定点当たり患者数:人/定点]

	S T D 定 点 数	性器クラミジア 感染症		性器ヘルペス ウイルス感染症		尖圭コンジロー マ		淋菌感染症		合計		基 幹 定 点 数	メチシ リン耐 性黄色 ブドウ 球菌感 染症	ペニシ リン耐 性肺炎 球菌感 染症	薬剤耐 性緑膿 菌感 染症	合計
		男	女	男	女	男	女	男	女	男	女					
佐賀中部	3	3.33		0.33	0.67			1.33		5	0.67	2				
鳥栖	1											1				
唐津	1		1						1			2				
伊万里	1	2	1							2		2				
杵藤	1				2							2				
合計	7	1.71	0.29	0.14	0.57		0.14	0.57	0.14	2.43	1.14	6	3.5			3.5
全国前月	980	0.9	0.99	0.31	0.44	0.28	0.16	0.48	0.12	1.97	1.71	476	2.72	0.35	0.01	3.08

[年齢階層別患者数:人]

	S T D	性器クラミジア 感染症		性器ヘルペス ウイルス感染症		尖圭コンジロー マ		淋菌感染症		合計		基 幹	メチシ リン耐 性黄色 ブドウ 球菌感 染症	ペニシ リン耐 性肺炎 球菌感 染症	薬剤耐 性緑膿 菌感 染症	合計
		男	女	男	女	男	女	男	女	男	女					
0歳																
1歳～4歳																
5歳～9歳																
10歳～14歳																
15歳～19歳			1						1		2					
20歳～24歳		3			1			2		5	1					
25歳～29歳		3	1		1			1		4	2					
30歳～34歳		2						1		3						
35歳～39歳		1					1			1	1					
40歳～44歳		1		1						2						
45歳～49歳					1						1					
50歳～54歳		1								1			1			1
55歳～59歳		1								1						
60歳～64歳					1						1		1			1
65歳～69歳													2			2
70歳以上													17			17
合計		12	2	1	4		1	4	1	17	8		21			21
前期計		10	3	2	3		2	7		19	8		23	2		25
当期間/前期		1.2	0.67	0.5	1.33	***	0.5	0.57	***	0.89	1		0.91	0	***	0.84
増減数		2	-1	-1	1		-1	-3	1	-2			-2	-2		-4

***は前期計が"0"のとき