

佐賀県感染症発生動向調査週報

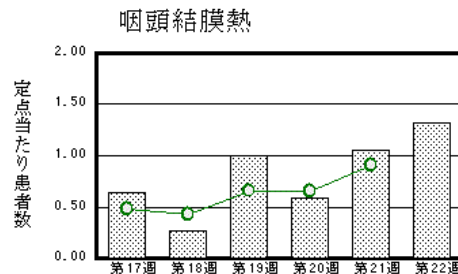
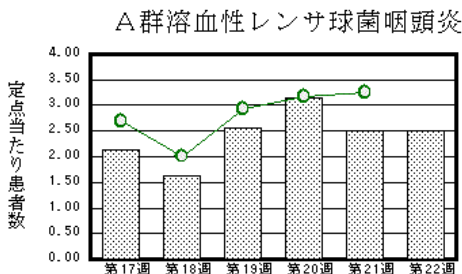
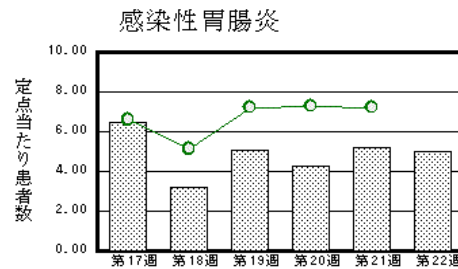
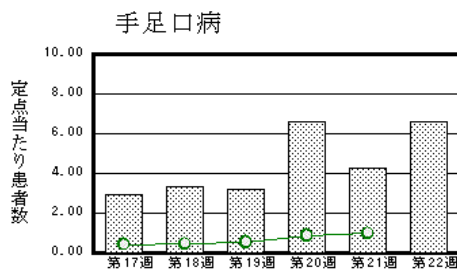
平成29年第22週 平成29年5月29日(月)～平成29年6月4日(日)

<http://www.kansen.pref.saga.jp>

佐賀県感染症情報センター

◆注目疾患の動向

- 【報告数の多い疾患】 ①手足口病(145名) ②感染性胃腸炎(110名) ③A群溶血性レンサ球菌咽頭炎(55名) ④咽頭結膜熱(29名) ⑤突発性発しん(25名)
- 【手足口病】患者報告数は増加(94名→145名)し、定点当たりの患者報告数は6.30となりました。流行発生警報は継続中です。タオルの共用を避け、手洗いの励行で感染予防に努めましょう。詳しくは佐賀県感染症情報センターのホームページを御覧ください。
<http://kansen.pref.saga.jp/kakotopics/kakotopics/teasikutibyoutopicst.html>
- 【感染性胃腸炎】患者報告数は横ばい(115名→110名)で、定点当たりの患者報告数は4.78となりました。手洗いや食材の十分な加熱等を心がけ、感染予防に努めましょう。詳しくは佐賀県感染症情報センターのホームページを御覧ください。
<http://kansen.pref.saga.jp/kakotopics/kakotopics/kannsennseihp0912/tem.html>



※棒グラフは佐賀県、折れ線グラフは全国の数値を表しています。

◎各疾患の動向グラフについては佐賀県感染症情報センターのホームページを御覧ください。 <http://www.kansen.pref.saga.jp>

◆全国版感染症週報(IDWR) 2017年第20週号(5月15日～5月21日)の要点

・ 発生動向総覧	<第20週>A群溶血性レンサ球菌咽頭炎の定点当たり報告数は2週連続で増加し、過去5年間の同時期と比較してやや多い/その他最新動向
・ 注目すべき感染症	<今週は該当記事はありません>
・ 感染症関連情報	病原体情報/海外感染症情報
・ 速報	<今週は該当記事はありません>
・ 読者のコーナー	<今週は該当記事はありません>

※詳細は国立感染症研究所感染症疫学センターのホームページを御覧ください。

<http://www.nih.go.jp/niid/ja/from-idsc.html>

◆全数届出の感染症(佐賀県)

別紙参照

◆佐賀県感染症発生動向調査

〔定点報告:五類感染症(週報分)〕

平成29年第**22**週

平成29年5月29日(月)～平成29年6月4日(日)

定点種別 (定点数)	管轄保健福祉 事務所 病名	佐賀中部	鳥栖	唐津	伊万里	杵藤	計	前週	全国 (第21週)	
インフルエンザ (39)	インフルエンザ (鳥インフルエンザを除く)		4 0.80		5 1.00	4 0.44	13 0.33	14 0.36	3,344	0.68
小児科 (23)	RSウイルス感染症		2 0.67	3 0.75			5 0.22	9 0.39	698	0.22
	咽頭結膜熱	5 0.63	4 1.33	17 4.25		3 0.60	29 1.26	23 1.00	2,867	0.91
	A群溶血性レンサ球菌咽頭炎	18 2.25	6 2.00	6 1.50	6 2.00	19 3.80	55 2.39	55 2.39	10,334	3.26
	感染性胃腸炎	36 4.50	30 10.00	2 0.50	20 6.67	22 4.40	110 4.78	115 5.00	22,877	7.23
	水痘			2 0.50		2 0.40	4 0.17	11 0.48	1,626	0.51
	手足口病	31 3.88	35 11.67	36 9.00	36 12.00	7 1.40	145 6.30	94 4.09	3,077	0.97
	伝染性紅斑	2 0.25	1 0.33				3 0.13	1 0.04	330	0.10
	突発性発しん	3 0.38	7 2.33	8 2.00	4 1.33	3 0.60	25 1.09	16 0.70	1,846	0.58
	百日咳								28	0.01
	ヘルパンギーナ	5 0.63	9 3.00				14 0.61	5 0.22	739	0.23
流行性耳下腺炎		2 0.67	1 0.25			3 0.13	5 0.22	1,471	0.46	
眼科 (4)	急性出血性結膜炎								10	0.01
	流行性角結膜炎	2 1.00					2 0.50	1 0.25	605	0.87
基幹 (6)	細菌性髄膜炎								7	0.01
	無菌性髄膜炎								18	0.04
	マイコプラズマ肺炎				1 1.00	1 1.00	2 0.33		115	0.24
	クラミジア肺炎 (オウム病を除く)								3	0.01
	感染性胃腸炎 (ロタウイルスに限る)		1 1.00			1 1.00	2 0.33	5 0.83	200	0.42

※インフルエンザは、小児科定点+内科定点。

※細字は定点当たり患者数

◆佐賀県感染症発生動向調査(定点報告:五類感染症)

平成29年第22週 平成29年5月29日(月)～平成29年6月4日(日)

インフルエンザ 定点	インフルエンザ(鳥インフルエンザを除く)	小児科 定点	RSウイルス感染症	咽頭結膜熱	A群溶血性レンサ球菌咽頭炎	感染性胃腸炎	水痘	手足口病	伝染性紅斑	突発性発疹	百日咳	ヘルパンギーナ	流行性耳下腺炎	眼科・基幹 定点	急性出血性結膜炎	流行性角結膜炎	細菌性髄膜炎	無菌性髄膜炎	マイコプラズマ肺炎	クラミジア肺炎(オウム病を除く)	感染性胃腸炎 (ロタウイルスに限る)	
0～5ヶ月		0～5ヶ月												0～5ヶ月								1
6～11ヶ月	1	6～11ヶ月	3	9	1	9		25		12		1		6～11ヶ月								
1歳		1歳	1	7	2	18	2	59	2	10		3	1	1歳								
2歳		2歳	1	2	5	14		26		2		4		2歳								
3歳		3歳		5	4	18	1	21	1	1		2		3歳								
4歳	3	4歳		2	9	11		10				1	1	4歳								
5歳	1	5歳		1	9	10		2				2	1	5歳								1
6歳	1	6歳			8	11								6歳								
7歳		7歳		2	4	5		1						7歳								
8歳	2	8歳			8	4		1				1		8歳								
9歳		9歳			3	2								9歳								
10歳～14歳	4	10歳～14歳		1		3	1							10歳～14歳								
15歳～19歳		15歳～19歳				1								15歳～19歳		1						
20歳～29歳	1	20歳以上			2	4								20歳～29歳								
30歳～39歳														30歳～39歳						1		
40歳～49歳														40歳～49歳								
50歳～59歳														50歳～59歳								
60歳～69歳														60歳～69歳		1				1		
70歳～79歳														70歳以上								
80歳以上																						
合計	13	合計	5	29	55	110	4	145	3	25		14	3	合計		2				2		2
前期計	14	前期計	9	23	55	115	11	94	1	16		5	5	前期計		1						5
当期間/前	0.93	当期間/前	0.56	1.26	1	0.96	0.36	1.54	3	1.56	***	2.8	0.6	当期間/前	***	***	2	***	***	***	***	0.4
増減数	-1	増減数	-4	6		-5	-7	51	2	9		9	-2			1				2		-3

***は前期計が"0"のとき

◆全数届出の感染症(佐賀県) 平成29年第**22**週 平成29年5月29日(月)～平成29年6月4日(日)

疾病名		結核 (二類感染症)		
患者 (管轄保健福祉事務所)	1名:90歳代女性 (佐賀中部)	2名*:50歳代男性 90歳代男性 (唐津)	1名:80歳代男性 (伊万里)	
感染原因・感染経路		不明		
無症状病原体保有者		0名		
平成29年届出累計		51名(今週4名)		
平成28年	同期累計	61名		
	届出累計	153名		

* 届出の各患者間に関連性はありません。

疾病名		レジオネラ症 (四類感染症)
患者 (管轄保健福祉事務所)	1名:60歳代男性 (一)	
感染原因・感染経路		不明
無症状病原体保有者		0名
平成29年届出累計		2名(今週1名)
平成28年	同期累計	0名
	届出累計	3名