

佐賀県感染症発生動向調査週報・月報

平成29年第19週 平成29年5月8日(月)～平成29年5月14日(日)

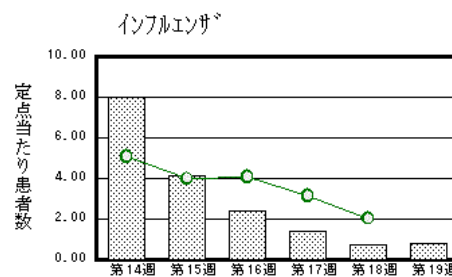
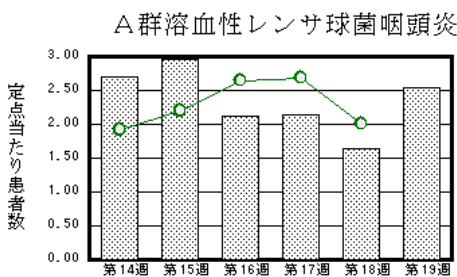
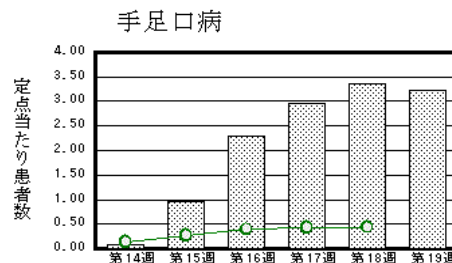
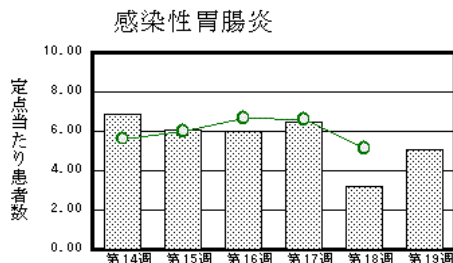
平成29年4月 平成29年4月1日(土)～平成29年4月30日(日)

<http://www.kansen.pref.saga.jp>

佐賀県感染症情報センター

◆注目疾患の動向

- 【報告数の多い疾患】①感染性胃腸炎(112名) ②手足口病(71名) ③A群溶血性レンサ球菌咽頭炎(56名) ④インフルエンザ(30名) ⑤咽頭結膜熱(22名)
- 【腸管出血性大腸菌感染症】1件2名(O157)の報告がありました。手洗いや食材の十分な加熱等を心がけ、感染予防に努めましょう。詳しくは佐賀県感染症情報センターのホームページを御覧ください。
<http://kansen.pref.saga.jp/kakotopics/kakotopics/o157.1008/1570705.html>
- 【感染性胃腸炎】患者報告数は増加(70名→112名)し、定点当たりの患者報告数は4.87となりました。手洗いや食材の十分な加熱等を心がけ、感染予防に努めましょう。詳しくは佐賀県感染症情報センターのホームページを御覧ください。
<http://kansen.pref.saga.jp/kakotopics/kakotopics/kansennsei0912/tem.html>
- 【手足口病】患者報告数は減少(74名→71名)し、定点当たりの患者報告数は3.09となりました。特に唐津保健福祉事務所管内からの報告が多い状況です。タオルの共用を避け、うがいや手洗いの励行で感染予防に努めましょう。詳しくは佐賀県感染症情報センターのホームページを御覧ください。
<http://kansen.pref.saga.jp/kakotopics/kakotopics/teasikutibyoutopicst.html>



※棒グラフは佐賀県、折れ線グラフは全国の数値を表しています。

◎各疾患の動向グラフについては佐賀県感染症情報センターのホームページを御覧ください。 <http://www.kansen.pref.saga.jp>

◆全国版感染症週報(IDWR) 2017年第16週号(4月17日～4月23日)の要点

・ 発生動向総覧	<第16週>咽頭結膜熱の定点当たり報告数は2週連続で増加し、過去5年間の同時期と比較してやや多い/その他最新動向
・ 注目すべき感染症	<今週は該当記事はありません>
・ 感染症関連情報	病原体情報/海外感染症情報
・ 速報	<今週は該当記事はありません>
・ 読者のコーナー	<今週は該当記事はありません>

※詳細は国立感染症研究所感染症疫学センターのホームページを御覧ください。

<http://www.nih.go.jp/niid/ja/from-idsc.html>

◆全数届出の感染症(佐賀県)

別紙参照

◆佐賀県感染症発生動向調査

〔定点報告:五類感染症(週報分)〕

平成29年第19週

平成29年5月8日(月)～平成29年5月14日(日)

定点種別 (定点数)	病名	管轄保健福祉 事務所					計	前週	全国 (第18週)
		佐賀中部	鳥栖	唐津	伊万里	杵藤			
インフルエンザ (39)	インフルエンザ (鳥インフルエンザを除く)	8 0.62	5 1.00	5 0.71	7 1.40	5 0.56	30 0.77	27 0.71	10,001 2.03
小児科 (23)	RSウイルス感染症			4 1.00			4 0.17	3 0.14	592 0.19
	咽頭結膜熱	3 0.38	6 2.00	9 2.25	3 1.00	1 0.20	22 0.96	6 0.27	1,368 0.43
	A群溶血性レンサ球菌咽頭炎	11 1.38	10 3.33	8 2.00	3 1.00	24 4.80	56 2.43	36 1.64	6,338 2.01
	感染性胃腸炎	34 4.25	30 10.00	17 4.25	15 5.00	16 3.20	112 4.87	70 3.18	16,215 5.15
	水痘	1 0.13	4 1.33	9 2.25	1 0.33		15 0.65	13 0.59	934 0.30
	手足口病	3 0.38	2 0.67	48 12.00	13 4.33	5 1.00	71 3.09	74 3.36	1,388 0.44
	伝染性紅斑								194 0.06
	突発性発しん	4 0.50	4 1.33	3 0.75	4 1.33	5 1.00	20 0.87	20 0.91	1,285 0.41
	百日咳								14 0.00
	ヘルパンギーナ	1 0.13	1 0.33			2 0.40	4 0.17	3 0.14	200 0.06
流行性耳下腺炎	1 0.13	1 0.33				2 0.09	3 0.14	1,371 0.44	
眼科 (4)	急性出血性結膜炎								7 0.01
	流行性角結膜炎	3 1.50					3 0.75		391 0.57
基幹 (6)	細菌性髄膜炎								4 0.01
	無菌性髄膜炎								13 0.03
	マイコプラズマ肺炎								100 0.21
	クラミジア肺炎 (オウム病を除く)								2 0.00
	感染性胃腸炎 (ロタウイルスに限る)	2 1.00	1 1.00	2 2.00		4 4.00	9 1.50	7 1.17	299 0.63

※インフルエンザは、小児科定点+内科定点。

※細字は定点当たり患者数

◆佐賀県感染症発生動向調査(定点報告:五類感染症)

平成29年第19週 平成29年5月8日(月)～平成29年5月14日(日)

インフルエンザ 定点	インフル エンザ(鳥 インフル エンザを 除く)	小児科 定点	RSウイル ス感染症	咽頭結膜 熱	A群溶血 性レンサ 球菌咽頭 炎	感染性胃 腸炎	水痘	手足口病	伝染性紅 斑	突発性発 しん	百日咳	ヘルパン ギーナ	流行性耳 下腺炎	眼科・基幹 定点	急性出血 性結膜炎	流行性角 結膜炎	細菌性髄 膜炎	無菌性髄 膜炎	マイコプ ラズマ肺 炎	クラミジア 肺炎(オ ウム病を 除く)	感染性 胃腸炎 (ロタウイルス に限る)	
0～5ヶ月		0～5ヶ月	1			1	1							0～5ヶ月								1
6～11ヶ月		6～11ヶ月		2	1	6		14		10				6～11ヶ月								1
1歳		1歳	1	11	3	25		33		10		2	1	1歳								3
2歳	3	2歳	1	4	4	9	2	11				1		2歳								2
3歳		3歳	1	4	4	11	3	5						3歳								1
4歳		4歳				6	21	1	3				1	4歳								1
5歳		5歳				9	12	3	1			1		5歳								
6歳		6歳		1		9	6	1	1					6歳								
7歳	6	7歳				3	6	1	1					7歳								
8歳	2	8歳				9	2	2						8歳								
9歳	1	9歳				1	2							9歳								
10歳～14歳	4	10歳～14歳				4	9	1	1					10歳～14歳								
15歳～19歳	3	15歳～19歳					2							15歳～19歳								
20歳～29歳	2	20歳以上				3			1					20歳～29歳								
30歳～39歳	4													30歳～39歳		1						
40歳～49歳	2													40歳～49歳								
50歳～59歳	1													50歳～59歳								
60歳～69歳	2													60歳～69歳		2						
70歳～79歳														70歳以上								
80歳以上																						
合計	30	合計	4	22	56	112	15	71		20		4	2	合計		3						9
前期計	27	前期計	3	6	36	70	13	74		20		3	3	前期計								7
当期間/前	1.11	当期間/前	1.33	3.67	1.56	1.6	1.15	0.96	***	1	***	1.33	0.67	当期間/前	***	***	***	***	***	***	***	1.29
増減数	3	増減数	1	16	20	42	2	-3				1	-1			3						2

***は前期計が"0"のとき

◆全数届出の感染症(佐賀県) 平成29年第19週 平成29年5月8日(月)～平成29年5月14日(日)

疾病名	結核 (二類感染症)	
患者 (管轄保健福祉事務所)	1名:50歳代女性 (佐賀中部)	1名:90歳代女性 (唐津)
感染原因・感染経路	不明	
無症状病原体保有者	0名	
平成29年届出累計	43名(今週2名)	
平成28年	同期累計	56名
	届出累計	153名

疾病名	腸管出血性大腸菌感染症 (三類感染症)	日本紅斑熱 (四類感染症)
患者 (管轄保健福祉事務所)	O157 2名*1:10歳代女性、20歳代女性 (伊万里)	1名:60歳代男性 (佐賀中部)
感染原因・感染経路	経口感染、接触感染	動物・蚊・昆虫等からの感染
無症状病原体保有者	0名	0名
平成29年届出累計	2名(今週2名)	1名(今週1名)
平成28年	同期累計	0名
	届出累計	85名

*1 同一家族です。

疾病名	侵襲性肺炎球菌感染症 (五類感染症)	梅毒 (五類感染症)
患者 (管轄保健福祉事務所)	2名:幼児女兒*2、50歳代男性 (—)	1名:30歳代男性 (—)
感染原因・感染経路	飛沫・飛沫核感染、不明	性的接触(異性間)
無症状病原体保有者	0名	0名
平成29年届出累計	9名(今週2名)	3名(今週1名)
平成28年	同期累計	4名
	届出累計	14名

*2 診断週は第18週です。

◆佐賀県感染症発生動向調査(定点報告:五類感染症月報分)

平成29年4月

[患者数:人]

	STD 定点数	性器クラミジア 感染症		性器ヘルペス ウイルス感染症		尖圭コンジロー マ		淋菌感染症		合計		基 幹 定 点 数	メチシ リン耐 性黄色 ブドウ 球菌感 染症	ペニシ リン耐 性肺炎 球菌感 染症	薬剤耐 性緑膿 菌感 染症	合計
		男	女	男	女	男	女	男	女	男	女					
佐賀中部	3	6	1	2	3		1	1		9	5	2				
鳥栖	1							1		1		1				
唐津	1		1								1	1				
伊万里	1	4						5		9		1				
杵藤	1		1				1				2	1				
合計	7	10	3	2	3		2	7		19	8	6	23	2		25
前期計		10	12	4	6	1	2	7	1	22	21		18			18
当期間/前期		1	0.25	0.5	0.5		1	1		0.86	0.38		1.28	***	***	1.39
増減数			-9	-2	-3	-1			-1	-3	-13		5	2		7

[定点当たり患者数:人/定点]

	STD 定点数	性器クラミジア 感染症		性器ヘルペス ウイルス感染症		尖圭コンジロー マ		淋菌感染症		合計		基 幹 定 点 数	メチシ リン耐 性黄色 ブドウ 球菌感 染症	ペニシ リン耐 性肺炎 球菌感 染症	薬剤耐 性緑膿 菌感 染症	合計
		男	女	男	女	男	女	男	女	男	女					
佐賀中部	3	2	0.33	0.67	1		0.33	0.33		3	1.67	2				
鳥栖	1							1		1		1				
唐津	1		1								1	1				
伊万里	1	4						5		9		1				
杵藤	1		1				1				2	1				
合計	7	1.43	0.43	0.29	0.43		0.29	1		2.71	1.14	6	3.83	0.33		4.17
全国前月	984	0.94	1.03	0.34	0.46	0.31	0.17	0.51	0.13	2.1	1.79	473	2.76	0.31	0.04	3.11

[年齢階層別患者数:人]

	STD	性器クラミジア 感染症		性器ヘルペス ウイルス感染症		尖圭コンジロー マ		淋菌感染症		合計		基 幹	メチシ リン耐 性黄色 ブドウ 球菌感 染症	ペニシ リン耐 性肺炎 球菌感 染症	薬剤耐 性緑膿 菌感 染症	合計
		男	女	男	女	男	女	男	女	男	女					
0歳													1			1
1歳～4歳																
5歳～9歳																
10歳～14歳																
15歳～19歳		1						2		3						
20歳～24歳		3	1	1				1		5	1					
25歳～29歳		1			1		1			1	2		1			1
30歳～34歳		2	1				1			2	2		1			1
35歳～39歳		2		1				3		6						
40歳～44歳																
45歳～49歳		1								1			1			1
50歳～54歳			1								1					
55歳～59歳																
60歳～64歳													3			3
65歳～69歳								1		1			5	1		6
70歳以上					2						2		11	1		12
合計		10	3	2	3		2	7		19	8		23	2		25
前期計		10	12	4	6	1	2	7	1	22	21		18			18
当期間/前期		1	0.25	0.5	0.5		1	1		0.86	0.38		1.28	***	***	1.39
増減数			-9	-2	-3	-1			-1	-3	-13		5	2		7

***は前期計が"0"のとき