

佐賀県感染症発生動向調査週報

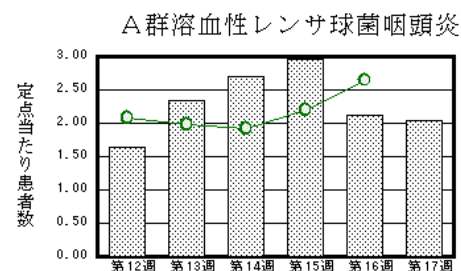
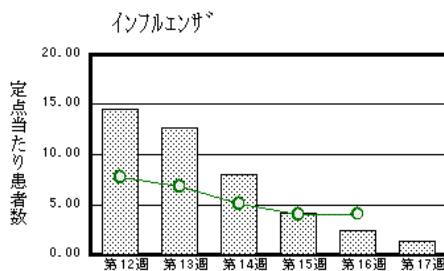
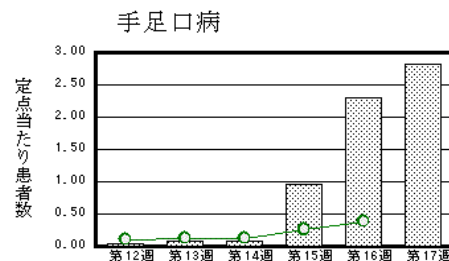
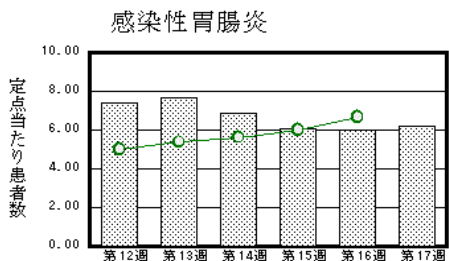
平成29年第17週 平成29年4月24日(月)～平成29年4月30日(日)

<http://www.kansen.pref.saga.jp>

佐賀県感染症情報センター

◆注目疾患の動向

- 1 【報告数の多い疾患】 ①感染性胃腸炎(143名) ②手足口病(65名) ③インフルエンザ(53名) ④A群溶血性レンサ球菌咽頭炎(47名) ⑤咽頭結膜熱(14名)
- 2 【感染性胃腸炎】患者報告数は増加(138名→143名)し、定点当たりの患者報告数は6.22となりました。手洗いや食材の十分な加熱等を心がけ、感染予防に努めましょう。詳しくは佐賀県感染症情報センターのホームページを御覧ください。
<http://kansen.pref.saga.jp/kakotopics/kakotopics/kansennseihp0912/tem.html>
- 3 【手足口病】患者報告数は増加(53名→65名)し、定点当たりの患者報告数は2.83となりました。特に唐津保健福祉事務所管内からの報告が多い状況です。タオルの共用を避け、うがいや手洗いの励行で感染予防に努めましょう。詳しくは佐賀県感染症情報センターのホームページを御覧ください。
<http://kansen.pref.saga.jp/kakotopics/kakotopics/teasikutibyoutopicst.html>
- 4 【インフルエンザ】患者報告数は減少(93名→53名:A型9名*、B型42名*、型不明2名)し、定点当たりの患者報告数は1.36となりました。手洗いや適度な湿度の保持、十分な休養やバランスのよい食事等を心がけ、感染予防に努めましょう。*迅速検査キットによる
 詳しくは佐賀県感染症情報センターのホームページを御覧ください。
<http://kansen.pref.saga.jp/influenza/influenza.html>



※棒グラフは佐賀県、折れ線グラフは全国の数値を表しています。

◎各疾患の動向グラフについては佐賀県感染症情報センターのホームページを御覧ください。 <http://www.kansen.pref.saga.jp>

◆全国版感染症週報(IDWR) 2017年第15週号(4月10日～4月16日)の要点

・ 発生動向総覧	<第15週>流行性耳下腺炎の定点当たり報告数は増加した/その他最新動向<3月>性感染症・薬剤耐性菌感染症について
・ 注目すべき感染症	<今週は該当記事はありません>
・ 感染症関連情報	病原体情報/海外感染症情報
・ 速報	<今週は該当記事はありません>
・ 読者のコーナー	<今週は該当記事はありません>

※詳細は国立感染症研究所感染症疫学センターのホームページを御覧ください。

<http://www.nih.go.jp/niid/ja/from-idsc.html>

◆全数届出の感染症(佐賀県)

疾病名	結核 (二類感染症)	
患者 (管轄保健福祉事務所)	1名:90歳代女性 (佐賀中部)	1名:90歳代女性 (唐津)
感染原因・感染経路	不明	
無症状病原体保有者	1名	
平成29年届出累計	40名(今週3名)	
平成28年	同期累計	48名
	届出累計	153名

◆佐賀県感染症発生動向調査

[定点報告:五類感染症(週報分)]

平成29年第17週

平成29年4月24日(月)～平成29年4月30日(日)

定点種別 (定点数)	管轄保健福祉 事務所 病名	佐賀中部	鳥栖	唐津	伊万里	杵藤	計	前週	全国 (第16週)
		インフルエンザ (39)	インフルエンザ (鳥インフルエンザを除く)	16 1.23	12 2.40	8 1.14	7 1.40	10 1.11	53 1.36
小児科 (23)	RSウイルス感染症							6 0.26	948 0.30
	咽頭結膜熱	3 0.38	1 0.33	4 1.00	4 1.33	2 0.40	14 0.61	16 0.70	1,327 0.42
	A群溶血性レンサ球菌咽頭炎	14 1.75	8 2.67	16 4.00	2 0.67	7 1.40	47 2.04	49 2.13	8,370 2.65
	感染性胃腸炎	42 5.25	34 11.33	17 4.25	26 8.67	24 4.80	143 6.22	138 6.00	21,025 6.65
	水痘		3 1.00	7 1.75	1 0.33	1 0.20	12 0.52	17 0.74	964 0.30
	手足口病	2 0.25		55 13.75	8 2.67		65 2.83	53 2.30	1,238 0.39
	伝染性紅斑	1 0.13	1 0.33				2 0.09	1 0.04	249 0.08
	突発性発しん	2 0.25	4 1.33	4 1.00	3 1.00		13 0.57	18 0.78	1,797 0.57
	百日咳								39 0.01
	ヘルパンギーナ								189 0.06
眼科 (4)	急性出血性結膜炎								11 0.02
	流行性角結膜炎							1 0.25	403 0.58
基幹 (6)	細菌性髄膜炎								16 0.03
	無菌性髄膜炎								16 0.03
	マイコプラズマ肺炎				1 1.00		1 0.17		112 0.23
	クラミジア肺炎 (オウム病を除く)								6 0.01
	感染性胃腸炎 (ロタウイルスに限る)	2 1.00	2 2.00	3 3.00		4 4.00	11 1.83	5 0.83	401 0.84

※インフルエンザは、小児科定点+内科定点。

※細字は定点当たり患者数

◆佐賀県感染症発生動向調査(定点報告:五類感染症)

平成29年第17週 平成29年4月24日(月)～平成29年4月30日(日)

インフルエンザ 定点	インフル エンザ(鳥 インフル エンザを 除く)	小児科 定点	RSウイル ス感染症	咽頭結膜 熱	A群溶血 性レンサ 球菌咽頭 炎	感染性胃 腸炎	水痘	手足口病	伝染性紅 斑	突発性発 しん	百日咳	ヘルパン ギーナ	流行性耳 下腺炎	眼科・基幹 定点	急性出血 性結膜炎	流行性角 結膜炎	細菌性髄 膜炎	無菌性髄 膜炎	マイコプ ラズマ肺 炎	クラミジア 肺炎(オ ウム病を 除く)	感染性 胃腸炎 (ロタウイルス に限る)	
0～5ヶ月		0～5ヶ月						2						0～5ヶ月								
6～11ヶ月		6～11ヶ月		4		9		7		7				6～11ヶ月								2
1歳	1	1歳		7	1	34	1	23		6				1歳								3
2歳	2	2歳		3	5	22	2	25	1					2歳								1
3歳	2	3歳			6	23	2	7						3歳								
4歳	3	4歳			12	16	3	1	1					4歳								1
5歳	4	5歳			5	18	2							5歳								
6歳	3	6歳			8	3	1							6歳								3
7歳	2	7歳			2	6								7歳								
8歳	1	8歳			2	4							1	8歳								
9歳	3	9歳			4	3	1							9歳								
10歳～14歳	9	10歳～14歳			2	1								10歳～14歳								
15歳～19歳	4	15歳～19歳												15歳～19歳								
20歳～29歳	4	20歳以上				4								20歳～29歳								1
30歳～39歳	4													30歳～39歳								
40歳～49歳	5													40歳～49歳								
50歳～59歳	4													50歳～59歳						1		
60歳～69歳	1													60歳～69歳								
70歳～79歳														70歳以上								
80歳以上	1																					
合計	53	合計		14	47	143	12	65	2	13			1	合計						1		11
前期計	93	前期計	6	16	49	138	17	53	1	18			3	前期計		1						5
当期間/前	0.57	当期間/前		0.88	0.96	1.04	0.71	1.23	2	0.72	***	***	0.33	当期間/前	***		***	***	***	***	***	2.2
増減数	-40	増減数	-6	-2	-2	5	-5	12	1	-5			-2			-1				1		6

***は前期計が"0"のとき

