

# 佐賀県感染症発生動向調査週報

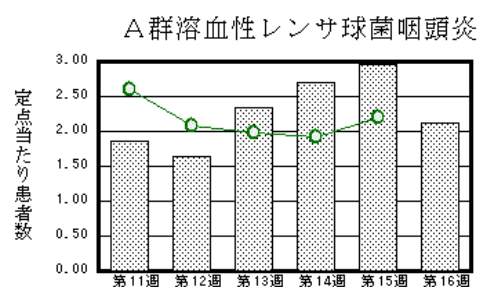
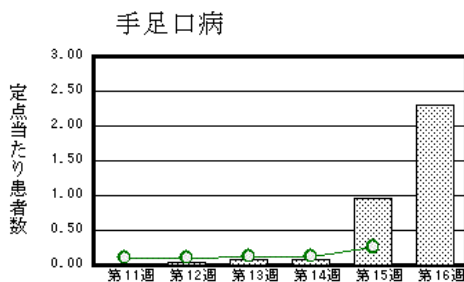
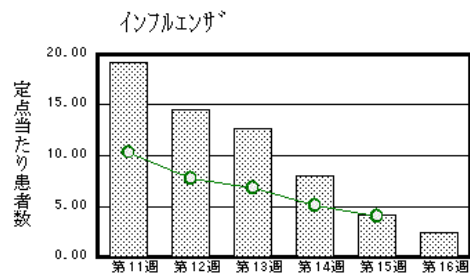
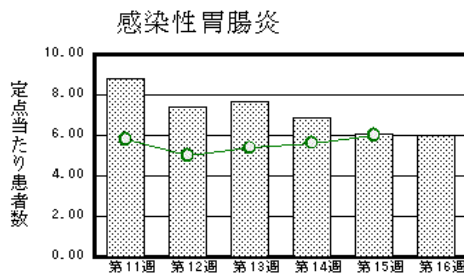
平成29年第16週 平成29年4月17日(月)～平成29年4月23日(日)

<http://www.kansen.pref.saga.jp>

佐賀県感染症情報センター

## ◆注目疾患の動向

- 【報告数の多い疾患】①感染性胃腸炎(138名) ②インフルエンザ(93名) ③手足口病(53名) ④A群溶血性レンサ球菌咽頭炎(49名) ⑤突発性発しん(18名)
- 【感染性胃腸炎】患者報告数は横ばい(139名→138名)で、定点当たりの患者報告数は6.00となりました。手洗いや食材の十分な加熱等を心がけ、感染予防に努めましょう。詳しくは佐賀県感染症情報センターのホームページを御覧ください。  
<http://kansen.pref.saga.jp/kakotopics/kakotopics/kansennseihp0912/tem.html>
- 【インフルエンザ】患者報告数は減少(161名→93名:A型38名\*、B型52名\*、A型+B型1名\*、型不明2名)し、定点当たりの患者報告数は2.38となりました。手洗いや適度な湿度の保持、十分な休養やバランスのよい食事等を心がけ、感染予防に努めましょう。\*迅速検査キットによる  
 詳しくは佐賀県感染症情報センターのホームページを御覧ください。  
<http://kansen.pref.saga.jp/influenza/influenza.html>
- 【手足口病】患者報告数は増加(22名→53名)し、定点当たりの患者報告数は2.30となりました。特に唐津保健福祉事務所管内からの報告が多い状況です。タオルの共用を避け、うがいや手洗いの励行で感染予防に努めましょう。詳しくは佐賀県感染症情報センターのホームページを御覧ください。  
<http://kansen.pref.saga.jp/kakotopics/kakotopics/teasikutibyoyou/topicst.html>



※棒グラフは佐賀県、折れ線グラフは全国の数値を表しています。

◎各疾患の動向グラフについては佐賀県感染症情報センターのホームページを御覧ください。 <http://www.kansen.pref.saga.jp>

## ◆全国版感染症週報(IDWR)

2017年第14週号(4月3日～4月9日)の要点

・ 発生動向総覧	<第14週>咽頭結膜熱の定点当たり報告数は第11週以降減少が続いている/その他最新動向
・ 注目すべき感染症	<麻疹 2017年第1～14週>高熱、全身の発疹、カタル症状を特徴とし、空気感染を主たる感染経路とする感染力の非常に強いウイルス感染症であるが、事前に予防接種を受けることで予防が可能である
・ 感染症関連情報	病原体情報/海外感染症情報
・ 速報	<今週は該当記事はありません>
・ 読者のコーナー	<今週は該当記事はありません>

※詳細は国立感染症研究所感染症疫学センターのホームページを御覧ください。

<http://www.nih.go.jp/niid/ja/from-idsc.html>

# 佐賀県感染症発生動向調査週報

http://www.kansen.pref.saga.ip

佐賀県感染症情報センター

## ◆全数届出の感染症(佐賀県)

疾病名	結核 (二類感染症)	
患者 (管轄保健福祉事務所)	1名:80歳代男性 (佐賀中部)	
感染原因・感染経路	不明	
無症状病原体保有者	0名	
平成29年届出累計	37名(今週1名)	
平成28年	同期累計	46名
	届出累計	153名

## ◆佐賀県感染症発生動向調査

[定点報告:五類感染症(週報分)]

平成29年第**16**週

平成29年4月17日(月)～平成29年4月23日(日)

定点種別 (定点数)	管轄保健福祉 事務所 病名	佐賀県					計	前週	全国 (第15週)
		佐賀中部	鳥栖	唐津	伊万里	杵藤			
インフルエンザ (39)	インフルエンザ (鳥インフルエンザを除く)	26 2.00	14 2.80	14 2.00	3 0.60	36 4.00	93 2.38	161 4.24	19,730 3.98
小児科 (23)	RSウイルス感染症	1 0.13	4 1.33	1 0.25			6 0.26	5 0.23	817 0.26
	咽頭結膜熱	1 0.13	4 1.33	8 2.00	2 0.67	1 0.20	16 0.70	6 0.27	1,004 0.32
	A群溶血性レンサ球菌咽頭炎	16 2.00	3 1.00	14 3.50	1 0.33	15 3.00	49 2.13	68 3.09	6,969 2.20
	感染性胃腸炎	40 5.00	32 10.67	24 6.00	22 7.33	20 4.00	138 6.00	139 6.32	19,042 6.02
	水痘	2 0.25	1 0.33	10 2.50	4 1.33		17 0.74	13 0.59	1,018 0.32
	手足口病		1 0.33	52 13.00			53 2.30	22 1.00	814 0.26
	伝染性紅斑		1 0.33				1 0.04	2 0.09	236 0.07
	突発性発しん	4 0.50	5 1.67	3 0.75	6 2.00		18 0.78	21 0.95	1,473 0.47
	百日咳							1 0.05	27 0.01
	ヘルパンギーナ							1 0.05	130 0.04
眼科 (4)	急性出血性結膜炎								10 0.01
	流行性角結膜炎	1 0.50					1 0.25	1 0.25	368 0.53
基幹 (6)	細菌性髄膜炎								7 0.01
	無菌性髄膜炎								16 0.03
	マイコプラズマ肺炎							1 0.17	87 0.18
	クラミジア肺炎 (オウム病を除く)								8 0.02
	感染性胃腸炎 (ロタウイルスに限る)	1 0.50	2 2.00	1 1.00		1 1.00	5 0.83	9 1.50	374 0.79

※インフルエンザは、小児科定点+内科定点。

※細字は定点当たり患者数

◆佐賀県感染症発生動向調査(定点報告:五類感染症)

平成29年第16週 平成29年4月17日(月)～平成29年4月23日(日)

インフルエンザ 定点	インフルエンザ(鳥インフルエンザを除く)	小児科 定点	RSウイルス 感染症	咽頭結膜 熱	A群溶血 性レンサ 球菌咽頭 炎	感染性胃 腸炎	水痘	手足口病	伝染性紅 斑	突発性発 しん	百日咳	ヘルパン ギーナ	流行性耳 下腺炎	眼科・基幹 定点	急性出血 性結膜炎	流行性角 結膜炎	細菌性髄 膜炎	無菌性髄 膜炎	マイコプ ラズマ肺 炎	クラミジア 肺炎(オ ウム病を 除く)	感染性 胃腸炎 (ロタウイルス に限る)	
0～5ヶ月		0～5ヶ月	1											0～5ヶ月								
6～11ヶ月		6～11ヶ月	2	7	1	8	2	11		8				6～11ヶ月								
1歳	3	1歳	2	4	3	37	3	31		10				1歳								3
2歳	3	2歳	1	2	4	22	4	6						2歳								
3歳	3	3歳			7	23	3	3						3歳								
4歳	4	4歳		3	12	14	3						1	4歳								
5歳	5	5歳			11	15	1	1					2	5歳								
6歳	6	6歳			2	7		1						6歳								
7歳	8	7歳			1	5								7歳								
8歳	11	8歳			1	3			1					8歳								
9歳	2	9歳			2									9歳								
10歳～14歳	11	10歳～14歳			4	3	1							10歳～14歳								
15歳～19歳	4	15歳～19歳			1									15歳～19歳								
20歳～29歳	2	20歳以上				1								20歳～29歳								
30歳～39歳	10													30歳～39歳		1						1
40歳～49歳	7													40歳～49歳								
50歳～59歳	6													50歳～59歳								
60歳～69歳	5													60歳～69歳								
70歳～79歳	2													70歳以上								1
80歳以上	1																					
合計	93	合計	6	16	49	138	17	53	1	18			3	合計		1						5
前期計	161	前期計	5	6	68	139	13	22	2	21	1	1	5	前期計		1				1		9
当期間/前	0.58	当期間/前	1.2	2.67	0.72	0.99	1.31	2.41	0.5	0.86			0.6	当期間/前	***	1	***	***		***		0.56
増減数	-68	増減数	1	10	-19	-1	4	31	-1	-3	-1	-1	-2	増減数						-1		-4

\*\*\*は前期計が"0"のとき

