

# 佐賀県感染症発生動向調査週報

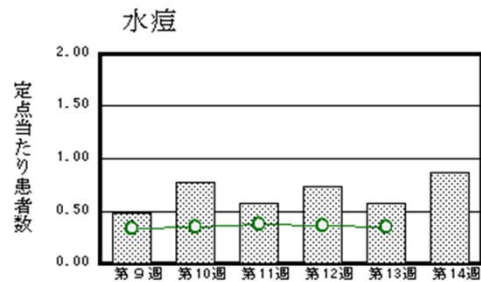
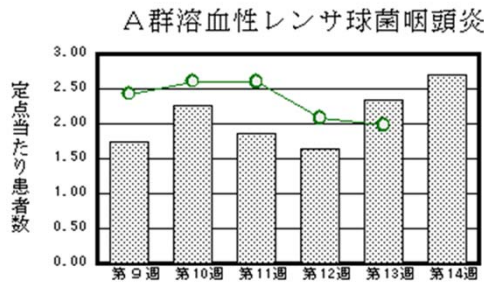
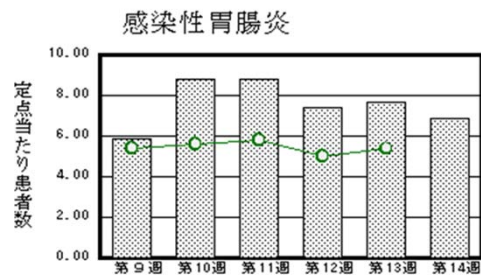
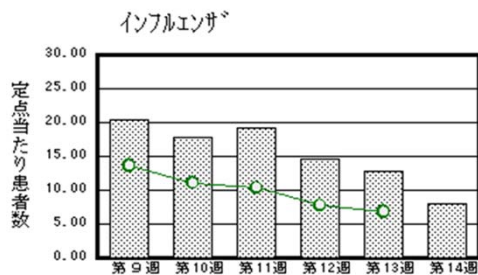
平成29年第14週 平成29年4月3日(月)～平成29年4月9日(日)

<http://www.kansen.pref.saga.jp>

佐賀県感染症情報センター

## ◆注目疾患の動向

- 【報告数の多い疾患】 ①インフルエンザ(313名) ②感染性胃腸炎(158名) ③A群溶血性レンサ球菌咽頭炎(62名) ④水痘(20名) ⑤感染性胃腸炎(ロタウイルス)(14名)
- 【インフルエンザ】患者報告数は減少(496名→313名:A型123名\*、B型187名\*、型不明3名)し、定点当たりの患者報告数は8.03となりました。流行発生警報は継続中です。手洗いや適度な湿度の保持、十分な休養やバランスのよい食事等を心がけ、感染予防に努めましょう。  
 \*迅速検査キットによる  
 詳しくは佐賀県感染症情報センターのホームページを御覧ください。  
<http://kansen.pref.saga.jp/influenza/influenza.html>
- 【感染性胃腸炎】患者報告数は減少(176名→158名)し、定点当たりの患者報告数は6.87となりました。手洗いや食材の十分な加熱等を心がけ、感染予防に努めましょう。詳しくは佐賀県感染症情報センターのホームページを御覧ください。  
<http://kansen.pref.saga.jp/kakotopics/kakotopics/kannsennseihp0912/tem.html>



※棒グラフは佐賀県、折れ線グラフは全国の数値を表しています。

◎各疾患の動向グラフについては佐賀県感染症情報センターのホームページを御覧ください。 <http://www.kansen.pref.saga.jp>

## ◆全国版感染症週報(IDWR) 2017年第12週号(3月20日～3月26日)の要点

・ 発生動向総覧	<第12週> 咽頭結膜熱の定点当たり報告数は2週連続で減少したが、過去5年間の同時期と比較してやや多い/その他最新動向
・ 注目すべき感染症	<今週は該当記事はありません>
・ 感染症関連情報	病原体情報/海外感染症情報
・ 速報	<今週は該当記事はありません>
・ 読者のコーナー	<今週は該当記事はありません>

※詳細は国立感染症研究所感染症疫学センターのホームページを御覧ください。

<http://www.nih.go.jp/niid/ja/from-idsc.html>

# 佐賀県感染症発生動向調査週報

http://www.kansen.pref.saga.jp

佐賀県感染症情報センター

## ◆全数届出の感染症(佐賀県)

疾病名	結核 (二類感染症)	レジオネラ症 (四類感染症)
患者 (管轄保健福祉事務所)		1名 :80歳代男性 (杵藤)
感染原因・感染経路	飛沫核・飛沫感染	不明
無症状病原体保有者	2名	0名
平成29年届出累計	35名(今週2名)	1名(今週1名)
平成28年	同期累計	36名
	届出累計	153名
		0名
		3名

## ◆佐賀県感染症発生動向調査

[定点報告:五類感染症(週報分)]

平成29年第**14**週

平成29年4月3日(月)～平成29年4月9日(日)

定点種別 (定点数)	管轄保健福祉 事務所 病名	佐賀県								全国 (第13週)	
		佐賀中部	鳥栖	唐津	伊万里	杵藤	計	前週	全国		
小児科 (23)	インフルエンザ (39) インフルエンザ (鳥インフルエンザを除く)	91 7.00	28 5.60	55 7.86	41 8.20	98 10.89	313 8.03	496 12.72	33,608 6.78		
	RSウイルス感染症		2 0.67			5 1.00	7 0.30	4 0.17	648 0.20		
	咽頭結膜熱	3 0.38	4 1.33	3 0.75		1 0.20	11 0.48	13 0.57	984 0.31		
	A群溶血性レンサ球菌咽頭炎	18 2.25	18 6.00	11 2.75	3 1.00	12 2.40	62 2.70	54 2.35	6,269 1.98		
	感染性胃腸炎	39 4.88	32 10.67	59 14.75	8 2.67	20 4.00	158 6.87	176 7.65	17,034 5.38		
	水痘	7 0.88		13 3.25			20 0.87	13 0.57	1,122 0.35		
	手足口病			2 0.50			2 0.09	2 0.09	396 0.13		
	伝染性紅斑				3 1.00		3 0.13	1 0.04	225 0.07		
	突発性発しん	5 0.63	2 0.67	4 1.00	1 0.33	1 0.20	13 0.57	24 1.04	1,262 0.40		
	百日咳								21 0.01		
	ヘルパンギーナ					1 0.20	1 0.04		79 0.02		
眼科 (4)	流行性耳下腺炎	4 0.50	2 0.67			1 0.20	7 0.30	6 0.26	1,821 0.58		
	急性出血性結膜炎								2 0.00		
基幹 (6)	流行性角結膜炎	1 0.50					1 0.25	1 0.25	367 0.53		
	細菌性髄膜炎								11 0.02		
	無菌性髄膜炎								12 0.03		
	マイコプラズマ肺炎								123 0.26		
	クラミジア肺炎 (オウム病を除く)								2 0.00		
感染性胃腸炎 (ロタウイルスに限る)	1 0.50	5 5.00	3 3.00		5 5.00	14 2.33	11 1.83	293 0.61			

※インフルエンザは、小児科定点+内科定点。

※細字は定点当たり患者数

◆佐賀県感染症発生動向調査(定点報告:五類感染症)

平成29年第14週 平成29年4月3日(月)～平成29年4月9日(日)

インフルエンザ 定点	インフルエンザ(鳥インフルエンザを除く)	小児科 定点	RSウイルス感染症	咽頭結膜熱	A群溶血性レンサ球菌咽頭炎	感染性胃腸炎	水痘	手足口病	伝染性紅斑	突発性発疹	百日咳	ヘルパンギーナ	流行性耳下腺炎	眼科・基幹 定点	急性出血性結膜炎	流行性角結膜炎	細菌性髄膜炎	無菌性髄膜炎	マイコプラズマ肺炎	クラミジア肺炎(オウム病を除く)	感染性胃腸炎 (ロタウイルスに限る)	
0～5ヶ月	2	0～5ヶ月	2											0～5ヶ月								1
6～11ヶ月	4	6～11ヶ月	1	1		8	1			6				6～11ヶ月								
1歳	12	1歳	3	5	3	36	5	2	2	7				1歳								6
2歳	17	2歳	1		2	28	5		1					2歳								1
3歳	13	3歳		3	10	17	6					1	1	3歳								
4歳	20	4歳		1	12	22							1	4歳								1
5歳	24	5歳		1	15	17							2	5歳								1
6歳	16	6歳			5	4	2						2	6歳								
7歳	14	7歳			8	3							1	7歳								
8歳	15	8歳			3	7								8歳								
9歳	10	9歳			1	3	1							9歳								1
10歳～14歳	40	10歳～14歳			2	5								10歳～14歳								
15歳～19歳	12	15歳～19歳				1								15歳～19歳								
20歳～29歳	17	20歳以上			1	7								20歳～29歳								
30歳～39歳	22													30歳～39歳								1
40歳～49歳	16													40歳～49歳								
50歳～59歳	12													50歳～59歳								
60歳～69歳	21													60歳～69歳		1						1
70歳～79歳	17													70歳以上								1
80歳以上	9																					
合計	313	合計	7	11	62	158	20	2	3	13		1	7	合計		1						14
前期計	496	前期計	4	13	54	176	13	2	1	24			6	前期計		1						11
当期間/前	0.63	当期間/前	1.75	0.85	1.15	0.9	1.54	1	3	0.54	***	***	1.17	当期間/前	***	***	1	***	***	***	***	1.27
増減数	-183	増減数	3	-2	8	-18	7		2	-11		1	1	増減数								3

\*\*\*は前期計が"0"のとき

