

佐賀県感染症発生動向調査週報

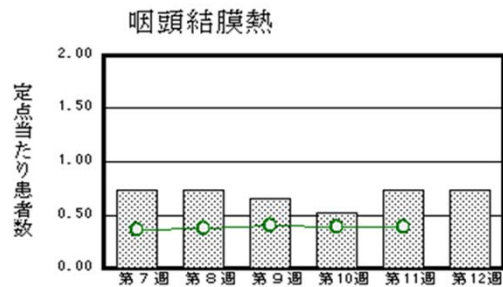
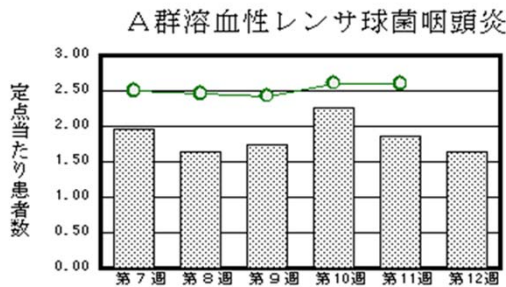
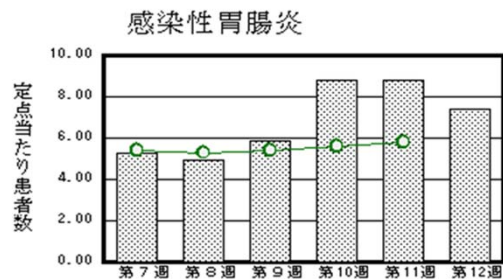
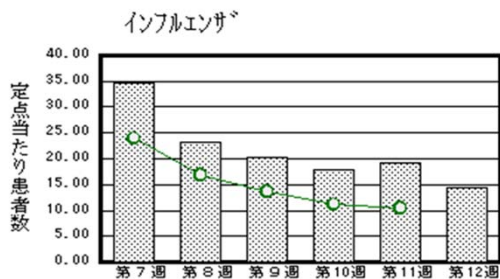
平成29年第12週 平成29年3月20日(月)～平成29年3月26日(日)

<http://www.kansen.pref.saga.jp>

佐賀県感染症情報センター

◆注目疾患の動向

- 【報告数の多い疾患】 ①インフルエンザ(566名) ②感染性胃腸炎(171名) ③A群溶血性レンサ球菌咽頭炎(38名) ④咽頭結膜熱、水痘(各17名) ⑤突発性発しん(11名)
- 【インフルエンザ】患者報告数は減少(747名→566名:A型209名*、B型350名*、型不明7名)し、定点当たりの患者報告数は14.51となりました。流行発生警報は継続中です。手洗いや適度な湿度の保持、十分な休養やバランスのよい食事等を心がけ、感染予防に努めましょう。
 *迅速検査キットによる
 詳しくは佐賀県感染症情報センターのホームページを御覧ください。
<http://kansen.pref.saga.jp/influenza/influenza.html>
- 【感染性胃腸炎】患者報告数は減少(202名→171名)し、定点当たりの患者報告数は7.43となりました。手洗いや食材の十分な加熱等を心がけ、感染予防に努めましょう。詳しくは佐賀県感染症情報センターのホームページを御覧ください。
<http://kansen.pref.saga.jp/kakotopics/kakotopics/kanssensseihp0912/tem.html>



※棒グラフは佐賀県、折れ線グラフは全国の数値を表しています。

◎各疾患の動向グラフについては佐賀県感染症情報センターのホームページを御覧ください。 <http://www.kansen.pref.saga.jp>

◆全国版感染症週報(IDWR) 2017年第10週号(3月6日～3月12日)の要点

・ 発生動向総覧	<第10週>咽頭結膜熱の定点当たり報告数は横ばいであったが、過去5年間の同時期と比較してかなり多い/その他最新動向
・ 注目すべき感染症	<今週は該当記事はありません>
・ 感染症関連情報	病原体情報/海外感染症情報
・ 速報	<今週は該当記事はありません>
・ 読者のコーナー	<今週は該当記事はありません>

※詳細は国立感染症研究所感染症疫学センターのホームページを御覧ください。

<http://www.nih.go.jp/niid/ja/from-idsc.html>

◆全数届出の感染症(佐賀県)

別紙参照

◆佐賀県感染症発生動向調査

〔定点報告:五類感染症(週報分)〕

平成29年第12週 平成29年3月20日(月)～平成29年3月26日(日)

定点種別 (定点数)	病名	管轄保健福祉 事務所		佐賀中部	鳥栖	唐津	伊万里	杵藤	計	前週	全国 (第11週)							
インフルエンザ (39)	インフルエンザ (鳥インフルエンザを除く)	152	11.69	118	23.60	64	9.14	83	16.60	149	16.56	566	14.51	747	19.15	50,976	10.33	
小児科 (23)	RSウイルス感染症				2	0.67	1	0.25	3	1.00		6	0.26	3	0.13	690	0.22	
	咽頭結膜熱	5	0.63				9	2.25	3	1.00		17	0.74	17	0.74	1,224	0.39	
	A群溶血性レンサ球菌咽頭炎	9	1.13	2	0.67	11	2.75	2	0.67	14	2.80	38	1.65	43	1.87	8,188	2.60	
	感染性胃腸炎	25	3.13	53	17.67	43	10.75	5	1.67	45	9.00	171	7.43	202	8.78	18,275	5.80	
	水痘	2	0.25	1	0.33	13	3.25			1	0.20	17	0.74	13	0.57	1,178	0.37	
	手足口病					1	0.25					1	0.04			358	0.11	
	伝染性紅斑													1	0.04	229	0.07	
	突発性発しん	4	0.50	3	1.00				1	0.33	3	0.60	11	0.48	13	0.57	1,368	0.43
	百日咳															27	0.01	
	ヘルパンギーナ														2	0.09	70	0.02
眼科 (4)	流行性耳下腺炎				1	0.33			2	0.67		3	0.13	12	0.52	1,940	0.62	
	急性出血性結膜炎															8	0.01	
基幹 (6)	流行性角結膜炎													1	0.25	315	0.46	
	細菌性髄膜炎	1	0.50									1	0.17			10	0.02	
	無菌性髄膜炎													2	0.33	19	0.04	
	マイコプラズマ肺炎	2	1.00									2	0.33	1	0.17	135	0.28	
	クラミジア肺炎 (オウム病を除く)													1	0.17	5	0.01	
感染性胃腸炎 (ロタウイルスに限る)	2	1.00	3	3.00	1	1.00			3	3.00	9	1.50	13	2.17	278	0.59		

※インフルエンザは、小児科定点+内科定点。

※細字は定点当たり患者数

◆佐賀県感染症発生動向調査(定点報告:五類感染症)

平成29年第12週 平成29年3月20日(月)～平成29年3月26日(日)

インフルエンザ 定点	インフルエンザ(鳥インフルエンザを除く)	小児科 定点	RSウイルス感染症	咽頭結膜熱	A群溶血性レンサ球菌咽頭炎	感染性胃腸炎	水痘	手足口病	伝染性紅斑	突発性発疹	百日咳	ヘルパンギーナ	流行性耳下腺炎	眼科・基幹 定点	急性出血性結膜炎	流行性角結膜炎	細菌性髄膜炎	無菌性髄膜炎	マイコプラズマ肺炎	クラミジア肺炎(オウム病を除く)	感染性胃腸炎 (ロタウイルスに限る)	
0～5ヶ月	1	0～5ヶ月	1											0～5ヶ月								1
6～11ヶ月	6	6～11ヶ月	4			9				3				6～11ヶ月								1
1歳	13	1歳	1	5	1	37	1			8				1歳								2
2歳	16	2歳		2	3	42	5	1						2歳					1			1
3歳	23	3歳		4	6	25	5						1	3歳								2
4歳	38	4歳		1	5	17	1							4歳								
5歳	35	5歳		2	7	13	1							5歳								
6歳	28	6歳		1	6	11	1						1	6歳								1
7歳	36	7歳		1	1	9	3						1	7歳								
8歳	32	8歳			2	3								8歳								
9歳	39	9歳			2									9歳								
10歳～14歳	103	10歳～14歳		1	4	1								10歳～14歳								
15歳～19歳	26	15歳～19歳												15歳～19歳					1			
20歳～29歳	12	20歳以上			1	4								20歳～29歳								
30歳～39歳	38													30歳～39歳								1
40歳～49歳	35													40歳～49歳								
50歳～59歳	26													50歳～59歳								
60歳～69歳	23													60歳～69歳								
70歳～79歳	14													70歳以上			1					
80歳以上	22																					
合計	566	合計	6	17	38	171	17	1		11			3	合計			1		2			9
前期計	747	前期計	3	17	43	202	13		1	13		2	12	前期計		1		2	1	1	1	13
当期間/前	0.76	当期間/前	2	1	0.88	0.85	1.31	***		0.85	***		0.25	当期間/前	***	***	***		2			0.69
増減数	-181	増減数	3		-5	-31	4	1	-1	-2		-2	-9	増減数		-1	1	-2	1	-1	-1	-4

***は前期計が"0"のとき

◆全数届出の感染症(佐賀県) 平成29年第12週 平成29年3月20日(月)～平成29年3月26日(日)

疾病名	結核* (二類感染症)		
患者 (管轄保健福祉事務所)	1名:80歳代男性 (佐賀中部)	1名:80歳代男性 (鳥栖)	1名:60歳代男性 (伊万里)
感染原因・感染経路	不明		
無症状病原体保有者	0名		
平成29年届出累計	30名(今週3名)		
平成28年	同期累計	29名	
	届出累計	153名	

* 届出の各患者間に関連性はありません。

疾病名	侵襲性肺炎球菌感染症 (五類感染症)	
患者 (管轄保健福祉事務所)	1名:80歳代男性 (一)	
感染原因・感染経路	飛沫・飛沫核感染	
平成29年届出累計	7名(今週1名)	
平成28年	同期累計	2名
	届出累計	14名