

# 佐賀県感染症発生動向調査週報・月報

平成29年第10週 平成29年3月6日(月)～平成29年3月12日(日)

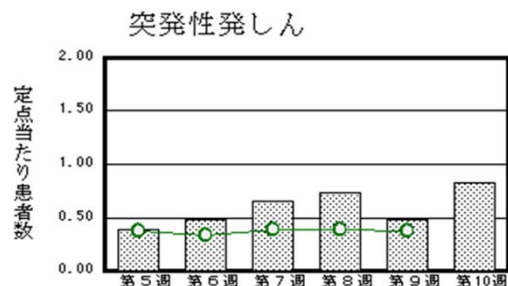
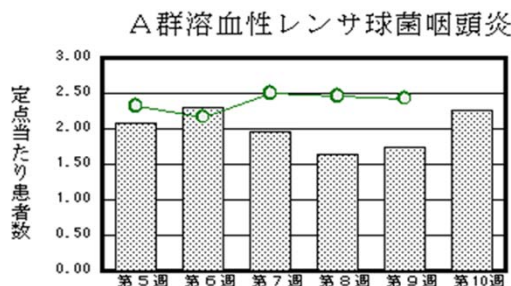
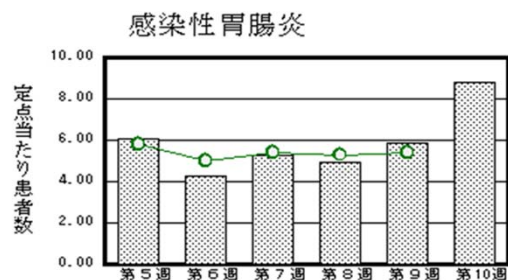
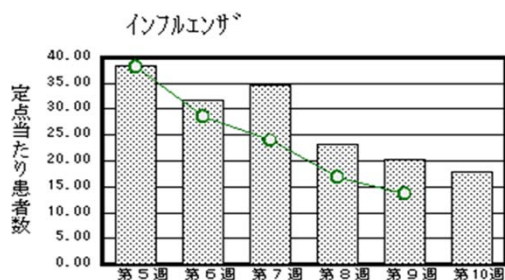
平成29年2月 平成29年2月1日(水)～平成29年2月28日(火)

<http://www.kansen.pref.saga.jp>

佐賀県感染症情報センター

## ◆注目疾患の動向

- 【報告数の多い疾患】 ①インフルエンザ<sup>\*</sup>(698名) ②感染性胃腸炎(203名) ③A群溶血性レンサ球菌咽頭炎(52名) ④突発性発しん(19名) ⑤水痘(18名)
- 【インフルエンザ】患者報告数は減少(793名→698名:A型370名\*、B型324名\*、型不明4名)し、定点当たりの患者報告数は17.90となりました。流行発生警報は継続中です。手洗いや適度な湿度の保持、十分な休養やバランスのよい食事等を心がけ、感染予防に努めましょう。  
\*迅速検査キットによる  
詳しくは佐賀県感染症情報センターのホームページを御覧ください。  
<http://kansen.pref.saga.jp/influenza/influenza.html>
- 【感染性胃腸炎】患者報告数は増加(135名→203名)し、定点当たりの患者報告数は8.83となりました。特に鳥栖保健福祉事務所管内からの報告が多い状況です。手洗いや食材の十分な加熱等を心がけ、感染予防に努めましょう。詳しくは佐賀県感染症情報センターのホームページを御覧ください。  
<http://kansen.pref.saga.jp/kakotopics/kakotopics/kannsennseihp0912/tem.html>



※棒グラフは佐賀県、折れ線グラフは全国の数値を表しています。

◎各疾患の動向グラフについては佐賀県感染症情報センターのホームページを御覧ください。 <http://www.kansen.pref.saga.jp>

## ◆全国版感染症週報(IDWR) 2017年第8週号(2月20日～2月26日)の要点

・ 発生動向総覧	<第8週>咽頭結膜熱の定点当たり報告数は2週連続で増加し、過去5年間の同時期と比較してやや多い/その他最新動向
・ 注目すべき感染症	<今週は該当記事はありません>
・ 感染症関連情報	病原体情報/海外感染症情報
・ 速報	<今週は該当記事はありません>
・ 読者のコーナー	<今週は該当記事はありません>

※詳細は国立感染症研究所感染症疫学センターのホームページを御覧ください。

<http://www.nih.go.jp/niid/ja/from-idsc.html>

# 佐賀県感染症発生動向調査週報

http://www.kansen.pref.saga.jp

佐賀県感染症情報センター

## ◆全数届出の感染症(佐賀県)

疾病名	結核* (二類感染症)	
患者 (管轄保健福祉事務所)	1名:90歳代女性 (佐賀中部)	1名:40歳代男性 (唐津)
感染原因・感染経路	不明	
無症状病原体保有者	0名	
平成29年届出累計	24名(今週2名)	
平成28年	同期累計	19名
	届出累計	153名

\* 届出の各患者間に関連性はありません。

## ◆佐賀県感染症発生動向調査

[定点報告:五類感染症(週報分)]

平成29年第**10**週

平成29年3月6日(月)～平成29年3月12日(日)

定点種別 (定点数)	管轄保健福祉 事務所 病名	佐賀中部	鳥栖	唐津	伊万里	杵藤	計	前週	全国 (第9週)
		インフルエンザ (39)	インフルエンザ (鳥インフルエンザを除く)	170 13.08	100 20.00	99 14.14	152 30.40	177 19.67	698 17.90
小児科 (23)	RSウイルス感染症	2 0.25	1 0.33		1 0.33		4 0.17	7 0.30	695 0.22
	咽頭結膜熱		4 1.33	5 1.25	2 0.67	1 0.20	12 0.52	15 0.65	1,257 0.40
	A群溶血性レンサ球菌咽頭炎	12 1.50	6 2.00	12 3.00	2 0.67	20 4.00	52 2.26	40 1.74	7,685 2.43
	感染性胃腸炎	32 4.00	62 20.67	38 9.50	12 4.00	59 11.80	203 8.83	135 5.87	17,113 5.40
	水痘			16 4.00		2 0.40	18 0.78	11 0.48	1,035 0.33
	手足口病							2 0.09	333 0.11
	伝染性紅斑							1 0.04	237 0.07
	突発性発しん	6 0.75	1 0.33	5 1.25	3 1.00	4 0.80	19 0.83	11 0.48	1,186 0.37
	百日咳			1 0.25			1 0.04		16 0.01
	ヘルパンギーナ							1 0.04	59 0.02
眼科 (4)	流行性耳下腺炎		2 0.67	2 0.50	5 1.67	6 1.20	15 0.65	10 0.43	1,927 0.61
	急性出血性結膜炎								3 0.00
基幹 (6)	流行性角結膜炎								319 0.46
	細菌性髄膜炎								9 0.02
	無菌性髄膜炎								14 0.03
	マイコプラズマ肺炎					1 1.00	1 0.17		159 0.34
	クラミジア肺炎 (オウム病を除く)								3 0.01
感染性胃腸炎 (ロタウイルスに限る)	1 0.50	2 2.00	2 2.00		3 3.00	8 1.33	4 0.67	151 0.32	

※インフルエンザは、小児科定点+内科定点。

※細字は定点当たり患者数

◆佐賀県感染症発生動向調査(定点報告:五類感染症)

平成29年第10週 平成29年3月6日(月)～平成29年3月12日(日)

インフルエンザ 定点	インフルエンザ(鳥インフルエンザを除く)	小児科 定点	RSウイルス感染症	咽頭結膜熱	A群溶血性レンサ球菌咽頭炎	感染性胃腸炎	水痘	手足口病	伝染性紅斑	突発性発疹	百日咳	ヘルパンギーナ	流行性耳下腺炎	眼科・基幹 定点	急性出血性結膜炎	流行性角結膜炎	細菌性髄膜炎	無菌性髄膜炎	マイコプラズマ肺炎	クラミジア肺炎(オウム病を除く)	感染性胃腸炎 (ロタウイルスに限る)	
0～5ヶ月	2	0～5ヶ月				1								0～5ヶ月								
6～11ヶ月	8	6～11ヶ月	2	1	1	13				7				6～11ヶ月								1
1歳	24	1歳	1	3	2	48	2			12			2	1歳								3
2歳	25	2歳		5	5	30							7	2歳								1
3歳	25	3歳		1	6	29	3						1	3歳								1
4歳	44	4歳	1	1	12	21	3							4歳								
5歳	53	5歳		1	5	18	1						4	5歳								
6歳	51	6歳			8	10	2						1	6歳					1			1
7歳	54	7歳			2	11	5							7歳								
8歳	45	8歳			5	2	2							8歳								
9歳	40	9歳				3								9歳								
10歳～14歳	115	10歳～14歳			4	14								10歳～14歳								
15歳～19歳	37	15歳～19歳			1									15歳～19歳								
20歳～29歳	24	20歳以上			1	3					1			20歳～29歳								
30歳～39歳	36													30歳～39歳								
40歳～49歳	26													40歳～49歳								
50歳～59歳	28													50歳～59歳								1
60歳～69歳	29													60歳～69歳								
70歳～79歳	19													70歳以上								
80歳以上	13																					
合計	698	合計	4	12	52	203	18			19	1		15	合計						1		8
前期計	793	前期計	7	15	40	135	11	2	1	11		1	10	前期計								4
当期間/前	0.88	当期間/前	0.57	0.8	1.3	1.5	1.64			1.73	***		1.5	当期間/前	***	***	***	***	***	***	***	2
増減数	-95	増減数	-3	-3	12	68	7	-2	-1	8	1	-1	5	増減数						1		4

\*\*\*は前期計が"0"のとき



◆佐賀県感染症発生動向調査(定点報告:五類感染症月報分)

平成29年2月

[患者数:人]

	STD 定点数	性器クラミジア 感染症		性器ヘルペス ウイルス感染症		尖圭コンジロー マ		淋菌感染症		合計		基幹 定点数	メチシ リン耐 性黄色 ブドウ 球菌感 染症	ペニシ リン耐 性肺炎 球菌感 染症	薬剤耐 性緑膿 菌感 染症	合計
		男	女	男	女	男	女	男	女	男	女					
佐賀中部	3	8	3	5	4	1		8	2	22	9	2				
鳥栖	1											1				
唐津	1		2								2	1				
伊万里	1	3								3	1	1				
杵藤	1		2		1						3	1				
合計	7	11	7	5	5	1		8	2	25	14	6	11			11
前期計		6	4	6	3	3	2	9		24	9		24	1		25
当期間/前期		1.83	1.75	0.83	1.67	0.33		0.89	***	1.04	1.56		0.46	0	***	0.44
増減数		5	3	-1	2	-2	-2	-1	2	1	5		-13	-1		-14

[定点当たり患者数:人/定点]

	STD 定点数	性器クラミジア 感染症		性器ヘルペス ウイルス感染症		尖圭コンジロー マ		淋菌感染症		合計		基幹 定点数	メチシ リン耐 性黄色 ブドウ 球菌感 染症	ペニシ リン耐 性肺炎 球菌感 染症	薬剤耐 性緑膿 菌感 染症	合計
		男	女	男	女	男	女	男	女	男	女					
佐賀中部	3	2.67	1	1.67	1.33	0.33		2.67	0.67	7.33	3	2				
鳥栖	1										1	1				
唐津	1		2								2	1				
伊万里	1	3								3	1	1				
杵藤	1		2		1						3	1				
合計	7	1.57	1	0.71	0.71	0.14		1.14	0.29	3.57	2	6	1.83			1.83
全国前月	987	0.9	0.97	0.32	0.46	0.28	0.16	0.55	0.13	2.05	1.72	475	2.9	0.34	0.02	3.26

[年齢階層別患者数:人]

	STD	性器クラミジア 感染症		性器ヘルペス ウイルス感染症		尖圭コンジロー マ		淋菌感染症		合計		基幹	メチシ リン耐 性黄色 ブドウ 球菌感 染症	ペニシ リン耐 性肺炎 球菌感 染症	薬剤耐 性緑膿 菌感 染症	合計
		男	女	男	女	男	女	男	女	男	女					
0歳													1			1
1歳～4歳																
5歳～9歳																
10歳～14歳																
15歳～19歳		2	1					3	1	5	2					
20歳～24歳		2	3	1	1			2	1	5	5	1				1
25歳～29歳		3	2	1	2			1		5	4					
30歳～34歳		1	1		1					1	2					
35歳～39歳		1						1		2			1			1
40歳～44歳					1						1					
45歳～49歳		2		1				1		4						
50歳～54歳						1				1						
55歳～59歳				2						2						
60歳～64歳													1			1
65歳～69歳													2			2
70歳以上													5			5
合計		11	7	5	5	1		8	2	25	14		11			11
前期計		6	4	6	3	3	2	9		24	9		24	1		25
当期間/前期		1.83	1.75	0.83	1.67	0.33		0.89	***	1.04	1.56		0.46	0	***	0.44
増減数		5	3	-1	2	-2	-2	-1	2	1	5		-13	-1		-14

\*\*\*は前期計が"0"のとき