

佐賀県感染症発生動向調査週報

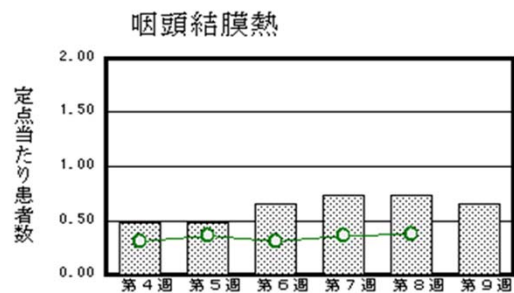
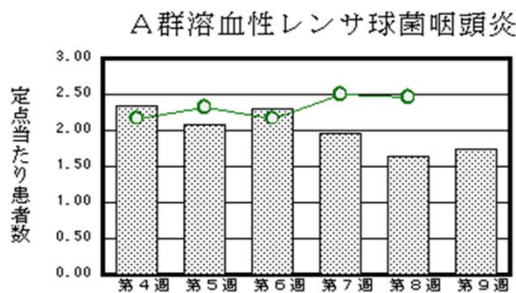
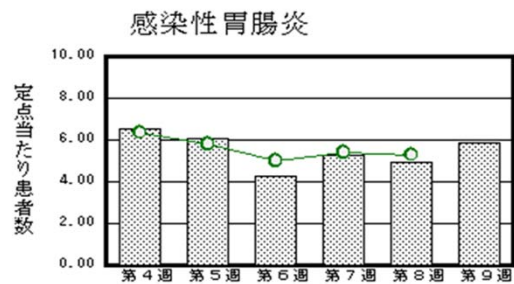
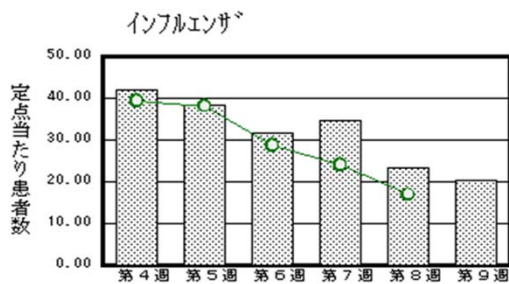
平成29年第9週 平成29年2月27日(月)～平成29年3月5日(日)

<http://www.kansen.pref.saga.jp>

佐賀県感染症情報センター

◆注目疾患の動向

- 【報告数の多い疾患】 ①インフルエンザ(793名) ②感染性胃腸炎(135名) ③A群溶血性レンサ球菌咽頭炎(40名) ④咽頭結膜熱(15名) ⑤水痘、突発性発しん(各11名)
- 【インフルエンザ】患者報告数は減少(905名→793名:A型524名*、B型264名*、型不明5名)し、定点当たりの患者報告数は20.33となりました。流行発生警報は継続中です。手洗いや適度な湿度の保持、十分な休養やバランスのよい食事等を心がけ、感染予防に努めましょう。
 *迅速検査キットによる
 詳しくは佐賀県感染症情報センターのホームページを御覧ください。
<http://kansen.pref.saga.jp/influenza/influenza.html>
- 【感染性胃腸炎】患者報告数は増加(114名→135名)し、定点当たりの患者報告数は5.87となりました。手洗いや食材の十分な加熱等を心がけ、感染予防に努めましょう。詳しくは佐賀県感染症情報センターのホームページを御覧ください。
<http://kansen.pref.saga.jp/kakotopics/kakotopics/kannsennseihp0912/tem.html>



※棒グラフは佐賀県、折れ線グラフは全国の数値を表しています。

◎各疾患の動向グラフについては佐賀県感染症情報センターのホームページを御覧ください。 <http://www.kansen.pref.saga.jp>

◆全国版感染症週報(IDWR) 2017年第7週号(2月13日～2月19日)の要点

・ 発生動向総覧	<第7週> 流行性耳下腺炎の定点当たり報告数は増加し、過去5年間の同時期と比較してやや多い/その他最新動向
・ 注目すべき感染症	<今週は該当記事はありません>
・ 感染症関連情報	病原体情報/海外感染症情報/その他
・ 速報	<今週は該当記事はありません>
・ 読者のコーナー	<今週は該当記事はありません>

※詳細は国立感染症研究所感染症疫学センターのホームページを御覧ください。

<http://www.nih.go.jp/niid/ja/from-idsc.html>

佐賀県感染症発生動向調査週報

http://www.kansen.pref.saga.jp

佐賀県感染症情報センター

◆全数届出の感染症(佐賀県)

疾病名	結核* (二類感染症)	劇症型溶血性レンサ球菌感染症 (五類感染症)
患者 (管轄保健福祉事務所)	3名:40歳代女性1名、80歳代男性1名、 80歳代女性1名 (佐賀中部)	2名:40歳代男性、50歳代女性 (一)
感染原因・感染経路	不明	飛沫・飛沫核感染、経口感染、接触感染
無症状病原体保有者	0名	
平成29年届出累計	22名(今週3名)	3名(今週2名)
平成28年	同期累計	18名
	届出累計	153名
		0名
		5名

* 届出の各患者間に関連性はありません。

◆佐賀県感染症発生動向調査

[定点報告:五類感染症(週報分)]

平成29年第9週

平成29年2月27日(月)～平成29年3月5日(日)

定点種別 (定点数)	管轄保健福祉 事務所 病名	佐賀中部	鳥栖	唐津	伊万里	杵藤	計	前週	全国 (第8週)
		インフルエンザ (39)	214 16.46	106 21.20	133 19.00	120 24.00	220 24.44	793 20.33	905 23.21
小児科 (23)	RSウイルス感染症	1 0.13	4 1.33	1 0.25		1 0.20	7 0.30	1 0.04	674 0.21
	咽頭結膜熱	1 0.13	4 1.33	3 0.75	4 1.33	3 0.60	15 0.65	17 0.74	1,156 0.37
	A群溶血性レンサ球菌咽頭炎	2 0.25	6 2.00	18 4.50	7 2.33	7 1.40	40 1.74	38 1.65	7,773 2.46
	感染性胃腸炎	26 3.25	40 13.33	27 6.75	4 1.33	38 7.60	135 5.87	114 4.96	16,771 5.30
	水痘		1 0.33	7 1.75		3 0.60	11 0.48	21 0.91	1,032 0.33
	手足口病			1 0.25		1 0.20	2 0.09	3 0.13	397 0.13
	伝染性紅斑	1 0.13					1 0.04	1 0.04	224 0.07
	突発性発しん	2 0.25	3 1.00	5 1.25		1 0.20	11 0.48	17 0.74	1,243 0.39
	百日咳								23 0.01
	ヘルパンギーナ					1 0.20	1 0.04		56 0.02
眼科 (4)	急性出血性結膜炎								6 0.01
	流行性角結膜炎							2 0.50	303 0.44
基幹 (6)	細菌性髄膜炎								6 0.01
	無菌性髄膜炎							1 0.17	16 0.03
	マイコプラズマ肺炎								176 0.37
	クラミジア肺炎 (オウム病を除く)								4 0.01
	感染性胃腸炎 (ロタウイルスに限る)		2 2.00	2 2.00			4 0.67		119 0.25

※インフルエンザは、小児科定点+内科定点。

※細字は定点当たり患者数

◆佐賀県感染症発生動向調査(定点報告:五類感染症)

平成29年第9週 平成29年2月27日(月)～平成29年3月5日(日)

インフルエンザ 定点	インフルエンザ(鳥インフルエンザを除く)	小児科 定点	RSウイルス感染症	咽頭結膜熱	A群溶血性レンサ球菌咽頭炎	感染性胃腸炎	水痘	手足口病	伝染性紅斑	突発性発疹	百日咳	ヘルパンギーナ	流行性耳下腺炎	眼科・基幹 定点	急性出血性結膜炎	流行性角結膜炎	細菌性髄膜炎	無菌性髄膜炎	マイコプラズマ肺炎	クラミジア肺炎(オウム病を除く)	感染性胃腸炎 (ロタウイルスに限る)	
0～5ヶ月	1	0～5ヶ月	1											0～5ヶ月								
6～11ヶ月	13	6～11ヶ月	2		1	6				1				6～11ヶ月								
1歳	49	1歳	1	9	2	29		2	1	10			1	1歳								1
2歳	42	2歳	2	2		21	1						1	2歳								2
3歳	35	3歳	1	3	9	13						1	1	3歳								1
4歳	59	4歳			5	11	4						3	4歳								
5歳	62	5歳		1	6	18	4						2	5歳								
6歳	68	6歳			2	5	1							6歳								
7歳	53	7歳			3	3								7歳								
8歳	36	8歳			2	7	1							8歳								
9歳	30	9歳			4	7							1	9歳								
10歳～14歳	103	10歳～14歳			4	2							1	10歳～14歳								
15歳～19歳	42	15歳～19歳				5								15歳～19歳								
20歳～29歳	20	20歳以上			2	8								20歳～29歳								
30歳～39歳	45													30歳～39歳								
40歳～49歳	36													40歳～49歳								
50歳～59歳	39													50歳～59歳								
60歳～69歳	25													60歳～69歳								
70歳～79歳	12													70歳以上								
80歳以上	23																					
合計	793	合計	7	15	40	135	11	2	1	11		1	10	合計								4
前期計	905	前期計	1	17	38	114	21	3	1	17			9	前期計		2		1				
当期間/前	0.88	当期間/前	7	0.88	1.05	1.18	0.52	0.67	1	0.65	***	***	1.11	当期間/前	***	***	***	***	***	***	***	***
増減数	-112	増減数	6	-2	2	21	-10	-1		-6		1	1	増減数		-2		-1				4

***は前期計が"0"のとき

