

佐賀県感染症発生動向調査週報

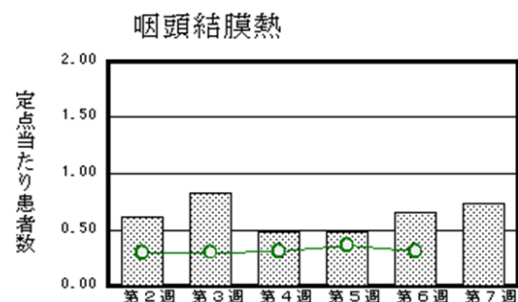
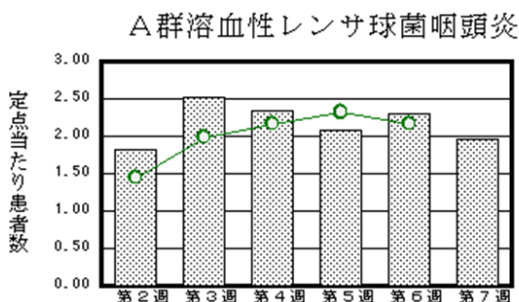
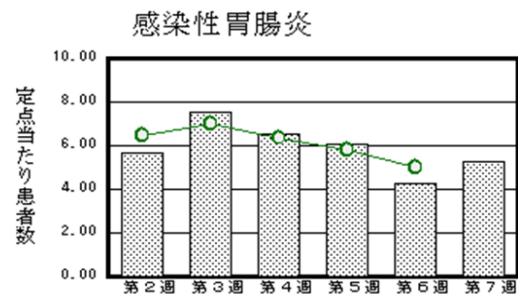
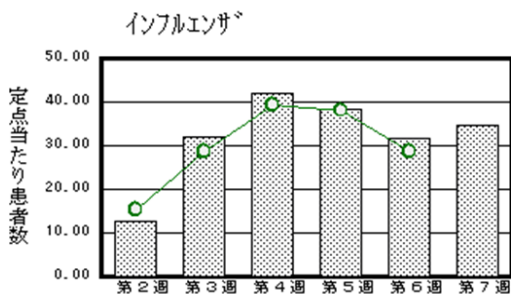
平成29年第7週 平成29年2月13日(月)～平成29年2月19日(日)

<http://www.kansen.pref.saga.jp>

佐賀県感染症情報センター

◆注目疾患の動向

- 【報告数の多い疾患】 ①インフルエンザ^{*}(1,356名) ②感染性胃腸炎(122名) ③A群溶血性レンサ球菌咽頭炎(45名) ④咽頭結膜熱(17名) ⑤突発性発しん(15名)
- 【インフルエンザ】患者報告数は増加(1,240名→1,356名:A型1,045名*、B型289名*、型不明22名)し、定点当たりの患者報告数は34.77となりました。流行発生警報は継続中です。手洗いや適度な湿度の保持、十分な休養やバランスのよい食事等を心がけ、感染予防に努めましょう。
 *迅速検査キットによる
 詳しくは佐賀県感染症情報センターのホームページを御覧ください。
<http://kansen.pref.saga.jp/influenza/influenza.html>
- 【感染性胃腸炎】患者報告数は増加(99名→122名)し、定点当たりの患者報告数は5.30となりました。手洗いや食材の十分な加熱等を心がけ、感染予防に努めましょう。詳しくは佐賀県感染症情報センターのホームページを御覧ください。
<http://kansen.pref.saga.jp/kakotopics/kakotopics/kanssennseihp0912/tem.html>



※棒グラフは佐賀県、折れ線グラフは全国の数値を表しています。

◎各疾患の動向グラフについては佐賀県感染症情報センターのホームページを御覧ください。 <http://www.kansen.pref.saga.jp>

◆全国版感染症週報 (IDWR) 2017年第5週号(1月30日～2月5日)の要点

・ 発生動向総覧	<第5週>流行性耳下腺炎の定点当たり報告数は増加し、過去5年間の同時期と比較してやや多い/その他最新動向
・ 注目すべき感染症	<インフルエンザ>第5週の定点当たり報告数は前週より減少したが、現在も全国的に報告数が多い状況が継続している
・ 感染症関連情報	病原体情報(速報記事)/海外感染症情報
・ 速報	<今週は該当記事はありません>
・ 読者のコーナー	<今週は該当記事はありません>

※詳細は国立感染症研究所感染症疫学センターのホームページを御覧ください。
<http://www.nih.go.jp/niid/ja/from-idsc.html>

佐賀県感染症発生動向調査週報

http://www.kansen.pref.saga.jp

佐賀県感染症情報センター

◆全数届出の感染症(佐賀県)

疾病名	結核* (二類感染症)		
患者 (管轄保健福祉事務所)	2名:40歳代男性 90歳代男性 (佐賀中部)	1名:90歳代男性 (唐津)	2名:50歳代女性 60歳代女性 (伊万里)
感染原因・感染経路	不明		
無症状病原体保有者	2名		
平成29年届出累計	16名(今週7名)		
平成28年	同期累計	13名	
	届出累計	153名	

* 届出の各患者間に関連性はありません。

◆佐賀県感染症発生動向調査

[定点報告:五類感染症(週報分)]

平成29年第7週

平成29年2月13日(月)～平成29年2月19日(日)

定点種別 (定点数)	管轄保健福祉 事務所 病名	佐賀中部	鳥栖	唐津	伊万里	杵藤	計	前週	全国 (第6週)
		インフルエンザ (39)	345 26.54	200 40.00	330 47.14	174 34.80	307 34.11	1,356 34.77	1,240 31.79
小児科 (23)	RSウイルス感 染症	2 0.25	3 1.00	3 0.75	1 0.33		9 0.39	19 0.83	788 0.25
	咽頭結膜熱	2 0.25	2 0.67	6 1.50	5 1.67	2 0.40	17 0.74	15 0.65	967 0.31
	A群溶血性レン サ球菌咽頭炎	10 1.25	6 2.00	20 5.00	4 1.33	5 1.00	45 1.96	53 2.30	6,852 2.17
	感染性胃腸炎	43 5.38	21 7.00	11 2.75	18 6.00	29 5.80	122 5.30	99 4.30	15,838 5.01
	水痘			10 2.50		1 0.20	11 0.48	10 0.43	879 0.28
	手足口病		1 0.33		1 0.33	3 0.60	5 0.22	11 0.48	432 0.14
	伝染性紅斑							1 0.04	188 0.06
	突発性発しん	3 0.38	4 1.33	4 1.00	3 1.00	1 0.20	15 0.65	11 0.48	1,039 0.33
	百日咳								17 0.01
	ヘルパンギーナ				1 0.33		1 0.04		52 0.02
眼科 (4)	流行性耳下腺炎	1 0.13			1 0.33	1 0.20	3 0.13	7 0.30	1,677 0.53
	急性出血性結膜炎								6 0.01
	流行性角結膜炎					2 2.00	2 0.50	1 0.25	283 0.41
基幹 (6)	細菌性髄膜炎								9 0.02
	無菌性髄膜炎								13 0.03
	マイコプラズマ肺炎							2 0.33	199 0.42
	クラミジア肺炎 (オウム病を除く)								7 0.01
	感染性胃腸炎 (ロタウイルスに限る)								49 0.10

※インフルエンザは、小児科定点+内科定点。

※細字は定点当たり患者数

◆佐賀県感染症発生動向調査(定点報告:五類感染症)

平成29年第7週 平成29年2月13日(月)～平成29年2月19日(日)

インフルエンザ 定点	インフル エンザ(鳥 インフル エンザを 除く)	小児科 定点	RSウイル ス感染症	咽頭結膜 熱	A群溶血 性レンサ 球菌咽頭 炎	感染性胃 腸炎	水痘	手足口病	伝染性紅 斑	突発性発 しん	百日咳	ヘルパン ギーナ	流行性耳 下腺炎	眼科・基幹 定点	急性出血 性結膜炎	流行性角 結膜炎	細菌性髄 膜炎	無菌性髄 膜炎	マイコプ ラズマ肺 炎	クラミジア 肺炎(オ ウム病を 除く)	感染性 胃腸炎 (ロタウイルス に限る)	
0～5ヶ月	3	0～5ヶ月	1							1				0～5ヶ月								
6～11ヶ月	11	6～11ヶ月	3			2		1		5				6～11ヶ月								
1歳	56	1歳	4	6		15	1	3		9				1歳								
2歳	71	2歳		5	4	10	2	1						2歳								
3歳	99	3歳		2	3	10	3							3歳								
4歳	92	4歳	1	3	5	16						1	2	4歳								
5歳	100	5歳			8	14	3							5歳								
6歳	121	6歳		1	9	8	2							6歳								
7歳	89	7歳			3	8								7歳								
8歳	85	8歳			4	7								8歳								
9歳	58	9歳			3	9								9歳								
10歳～14歳	202	10歳～14歳			6	10							1	10歳～14歳								
15歳～19歳	49	15歳～19歳				5								15歳～19歳								
20歳～29歳	41	20歳以上				8								20歳～29歳								
30歳～39歳	71													30歳～39歳		2						
40歳～49歳	73													40歳～49歳								
50歳～59歳	44													50歳～59歳								
60歳～69歳	37													60歳～69歳								
70歳～79歳	27													70歳以上								
80歳以上	27																					
合計	1,356	合計	9	17	45	122	11	5		15		1	3	合計		2						
前期計	1,240	前期計	19	15	53	99	10	11	1	11			7	前期計		1				2		
当期間/前	1.09	当期間/前	0.47	1.13	0.85	1.23	1.1	0.45		1.36	***	***	0.43	当期間/前	***	2	***	***		***	***	
増減数	116	増減数	-10	2	-8	23	1	-6	-1	4		1	-4	増減数		1				-2		

***は前期計が"0"のとき

