

佐賀県感染症発生動向調査週報

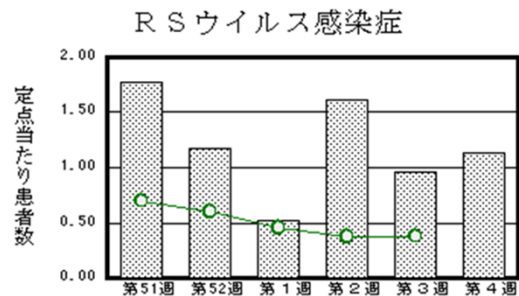
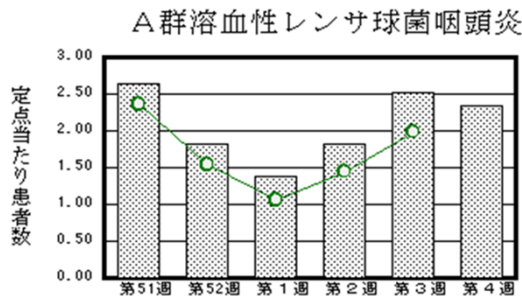
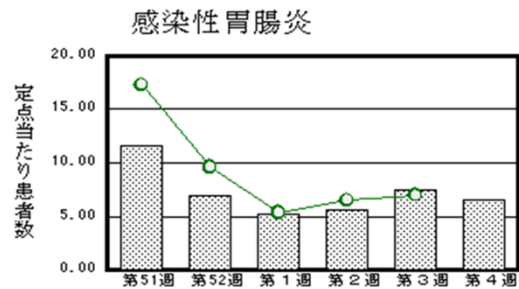
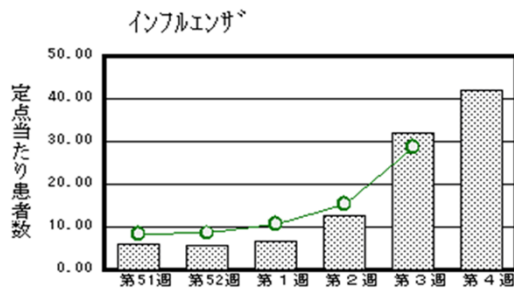
平成29年第4週 平成29年1月23日(月)～平成29年1月29日(日)

<http://www.kansen.pref.saga.jp>

佐賀県感染症情報センター

◆注目疾患の動向

- 【報告数の多い疾患】 ①インフルエンザ(1,635名) ②感染性胃腸炎(150名) ③A群溶血性レンサ球菌咽頭炎(54名) ④RSウイルス感染症(26名) ⑤突発性発しん(13名)
- 【インフルエンザ】患者報告数は増加(1,252名→1,635名:A型1,402名*、B型228名*、型不明5名)し、定点当たりの患者報告数は41.92となりました。流行発生警報は継続中です。手洗いや適度な湿度の保持、十分な休養やバランスのよい食事等を心がけ、感染予防に努めましょう。
 *迅速検査キットによる
 詳しくは佐賀県感染症情報センターのホームページを御覧ください。
<http://kansen.pref.saga.jp/influenza/influenza.html>
- 【感染性胃腸炎】患者報告数は減少(173名→150名)し、定点当たりの患者報告数は6.52となりました。手洗いや食材の十分な加熱等を心がけ、感染予防に努めましょう。詳しくは佐賀県感染症情報センターのホームページを御覧ください。
<http://kansen.pref.saga.jp/kakotopics/kakotopics/kannsennseihp0912/tem.html>



※棒グラフは佐賀県、折れ線グラフは全国の数値を表しています。

◎各疾患の動向グラフについては佐賀県感染症情報センターのホームページを御覧ください。 <http://www.kansen.pref.saga.jp>

◆全国版感染症週報(IDWR) 2017年第2週号(1月9日～1月15日)の要点

・ 発生動向総覧	<第2週> 流行性耳下腺炎の定点当たり報告数は2週連続で増加し、過去5年間の同時期と比較してやや多い/その他最新動向 <12月> 性感染症・薬剤耐性菌感染症について
・ 注目すべき感染症	<今週は該当記事はありません>
・ 感染症関連情報	病原体情報/海外感染症情報
・ 速報	<今週は該当記事はありません>
・ 読者のコーナー	<今週は該当記事はありません>

※詳細は国立感染症研究所感染症疫学センターのホームページを御覧ください。

<http://www.nih.go.jp/niid/ja/from-idsc.html>

佐賀県感染症発生動向調査週報

http://www.kansen.pref.saga.jp

佐賀県感染症情報センター

◆全数届出の感染症(佐賀県)

疾病名	結核 (二類感染症)	侵襲性肺炎球菌感染症 (五類感染症)
患者 (管轄保健福祉事務所)	不明	1名 :50歳代女性 (一)
感染原因・感染経路		不明
無症状病原体保有者	1名	
平成29年届出累計	6名(今週1名)	2名(今週1名)
平成28年	同期累計	0名
	届出累計	14名

◆佐賀県感染症発生動向調査

[定点報告:五類感染症(週報分)]

平成29年第4週

平成29年1月23日(月)～平成29年1月29日(日)

定点種別 (定点数)	管轄保健福祉 事務所 病名	佐賀県					計	前週	全国 (第3週)
		佐賀中部	鳥栖	唐津	伊万里	杵藤			
インフルエンザ (39)	インフルエンザ (鳥インフルエンザを除く)	441 33.92	263 52.60	354 50.57	184 36.80	393 43.67	1,635 41.92	1,252 32.10	142,144 28.66
小児科 (23)	RSウイルス感染症	7 0.88	1 0.33	12 3.00	3 1.00	3 0.60	26 1.13	22 0.96	1,215 0.38
	咽頭結膜熱	2 0.25	1 0.33	4 1.00	3 1.00	1 0.20	11 0.48	19 0.83	950 0.30
	A群溶血性レンサ球菌咽頭炎	13 1.63	7 2.33	22 5.50	7 2.33	5 1.00	54 2.35	58 2.52	6,282 1.99
	感染性胃腸炎	31 3.88	46 15.33	11 2.75	34 11.33	28 5.60	150 6.52	173 7.52	22,140 7.00
	水痘	2 0.25		5 1.25		1 0.20	8 0.35	2 0.09	1,101 0.35
	手足口病		1 0.33	2 0.50	2 0.67	7 1.40	12 0.52	22 0.96	681 0.22
	伝染性紅斑	1 0.13		1 0.25			2 0.09		353 0.11
	突発性発しん	2 0.25	2 0.67	1 0.25	4 1.33	4 0.80	13 0.57	15 0.65	1,299 0.41
	百日咳								31 0.01
	ヘルパンギーナ	2 0.25				1 0.20	3 0.13	1 0.04	87 0.03
眼科 (4)	流行性耳下腺炎	1 0.13	4 1.33	1 0.25	2 0.67	2 0.40	10 0.43	6 0.26	1,873 0.59
	急性出血性結膜炎								9 0.01
基幹 (6)	流行性角結膜炎	1 0.50		1 1.00			2 0.50	5 1.25	378 0.55
	細菌性髄膜炎	2 1.00					2 0.33	1 0.17	8 0.02
	無菌性髄膜炎								16 0.03
	マイコプラズマ肺炎				1 1.00		1 0.17		293 0.62
	クラミジア肺炎 (オウム病を除く)								7 0.01
感染性胃腸炎 (ロタウイルスに限る)					1 1.00	1 0.17		34 0.07	

※インフルエンザは、小児科定点+内科定点。

※細字は定点当たり患者数

◆佐賀県感染症発生動向調査(定点報告:五類感染症)

平成29年第4週 平成29年1月23日(月)～平成29年1月29日(日)

インフルエンザ 定点	インフルエンザ(鳥インフルエンザを除く)	小児科 定点	RSウイルス感染症	咽頭結膜熱	A群溶血性レンサ球菌咽頭炎	感染性胃腸炎	水痘	手足口病	伝染性紅斑	突発性発疹	百日咳	ヘルパンギーナ	流行性耳下腺炎	眼科・基幹 定点	急性出血性結膜炎	流行性角結膜炎	細菌性髄膜炎	無菌性髄膜炎	マイコプラズマ肺炎	クラミジア肺炎(オウム病を除く)	感染性胃腸炎 (ロタウイルスに限る)	
0～5ヶ月	8	0～5ヶ月	6			2	1	1		1				0～5ヶ月								
6～11ヶ月	14	6～11ヶ月	2	1		4		2		1				6～11ヶ月								
1歳	39	1歳	7	8	1	20		4		10		1	2	1歳								
2歳	62	2歳	4	1	6	20		2		1		1	1	2歳								
3歳	72	3歳	2		10	12	2	1					1	3歳								1
4歳	110	4歳	2		8	19	1	2						4歳								
5歳	117	5歳	1	1	8	14							3	5歳								
6歳	121	6歳	2		5	16	2						1	6歳								
7歳	114	7歳			4	8	1							7歳								
8歳	86	8歳			4	7	1		2			1	1	8歳								
9歳	93	9歳			4	8								9歳						1		
10歳～14歳	305	10歳～14歳			4	11							1	10歳～14歳								
15歳～19歳	89	15歳～19歳				2								15歳～19歳								
20歳～29歳	42	20歳以上				7								20歳～29歳								
30歳～39歳	95													30歳～39歳		1						
40歳～49歳	82													40歳～49歳		1	1					
50歳～59歳	66													50歳～59歳								
60歳～69歳	62													60歳～69歳			1					
70歳～79歳	23													70歳以上								
80歳以上	35																					
合計	1,635	合計	26	11	54	150	8	12	2	13		3	10	合計		2	2			1		1
前期計	1,252	前期計	22	19	58	173	2	22		15		1	6	前期計		5	1					
当期間/前	1.31	当期間/前	1.18	0.58	0.93	0.87	4	0.55	***	0.87	***	3	1.67	当期間/前	***	0.4	2	***	***	***	***	***
増減数	383	増減数	4	-8	-4	-23	6	-10	2	-2		2	4	増減数		-3	1			1		1

***は前期計が"0"のとき

