

佐賀県感染症発生動向調査週報

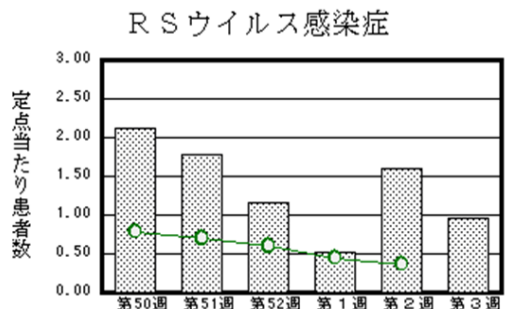
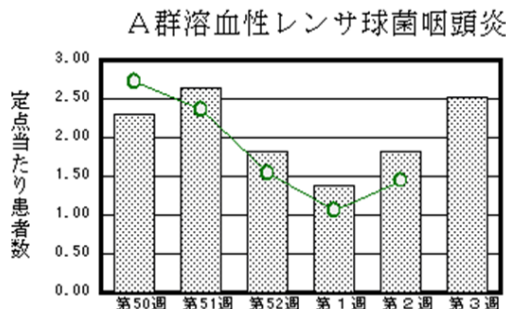
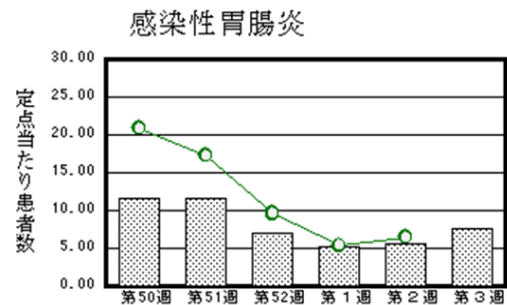
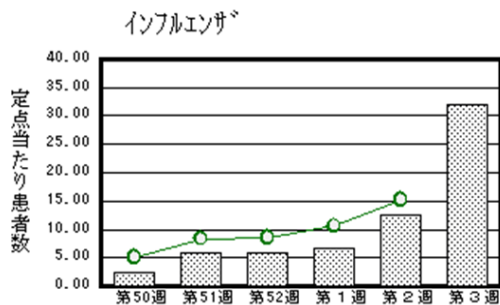
平成29年第3週 平成29年1月16日(月)～平成29年1月22日(日)

<http://www.kansen.pref.saga.jp>

佐賀県感染症情報センター

◆注目疾患の動向

- 【報告数の多い疾患】①インフルエンザ(1,252名) ②感染性胃腸炎(173名) ③A群溶血性レンサ球菌咽頭炎(58名) ④RSウイルス感染症、手足口病(各22名) ⑤咽頭結膜熱(19名)
- 【インフルエンザ】患者報告数は増加(490名→1,252名:A型1,127名*、B型114名*、型不明11名)し、定点当たりの患者報告数は32.10となり、流行発生警報基準値の30を超えました。手洗いや適度な湿度の保持、十分な休養やバランスのよい食事等を心がけ、感染予防に努めましょう。
 *迅速検査キットによる
 詳しくは佐賀県感染症情報センターのホームページを御覧ください。
<http://kansen.pref.saga.jp/influenza/influenza.html>
- 【感染性胃腸炎】患者報告数は増加(130名→173名)し、定点当たりの患者報告数は7.52となりました。手洗いや食材の十分な加熱等を心がけ、感染予防に努めましょう。詳しくは佐賀県感染症情報センターのホームページを御覧ください。
<http://kansen.pref.saga.jp/kakotopics/kakotopics/kannsennseihp0912/tem.html>



※棒グラフは佐賀県、折れ線グラフは全国の数値を表しています。

◎各疾患の動向グラフについては佐賀県感染症情報センターのホームページを御覧ください。 <http://www.kansen.pref.saga.jp>

◆全国版感染症週報(IDWR)

2017年第1週号(1月2日～1月8日)の要点

・ 発生動向総覧	<第1週>流行性耳下腺炎の定点当たり報告数は増加し、過去5年間の同時期と比較してやや多い/その他最新動向
・ 注目すべき感染症	<感染性胃腸炎> 多種多様な原因によるものを包含する症候群名で、その多くにウイルス感染を原因とするも
・ 感染症関連情報	病原体情報/海外感染症情報
・ 速報	<今週は該当記事はありません>
・ 読者のコーナー	<今週は該当記事はありません>

※詳細は国立感染症研究所感染症疫学センターのホームページを御覧ください。

<http://www.nih.go.jp/niid/ja/from-idsc.html>

佐賀県感染症発生動向調査週報

http://www.kansen.pref.saga.ip

佐賀県感染症情報センター

◆全数届出の感染症(佐賀県)

疾病名	結核 (二類感染症)	アメーバ赤痢 (五類感染症)	クロイツフェルト・ヤコブ病 (五類感染症)
患者 (管轄保健福祉事務所)	1名:70歳代男性 (杵藤)	1名:40歳代男性 (一)	1名:70歳代男性 (一)
感染原因・感染経路	不明	不明	
無症状病原体保有者	1名		
平成29年届出累計	5名(今週2名)	2名(今週1名)	1名(今週1名)
平成28年	同期累計	5名	1名
	届出累計	153名	7名

◆佐賀県感染症発生動向調査

[定点報告:五類感染症(週報分)]

平成29年第**3**週

平成29年1月16日(月)～平成29年1月22日(日)

定点種別 (定点数)	管轄保健福祉 事務所 病名	佐賀中部	鳥栖	唐津	伊万里	杵藤	計	前週	全国 (第2週)
		インフルエンザ (39)	320 24.62	184 36.80	246 35.14	150 30.00	352 39.11	1,252 32.10	490 12.56
小児科 (23)	RSウイルス感 染症	2 0.25	3 1.00	16 4.00	1 0.33		22 0.96	37 1.61	1,176 0.37
	咽頭結膜熱	1 0.13	5 1.67	7 1.75	6 2.00		19 0.83	14 0.61	906 0.29
	A群溶血性レン サ球菌咽頭炎	13 1.63	9 3.00	26 6.50	3 1.00	7 1.40	58 2.52	42 1.83	4,585 1.45
	感染性胃腸炎	46 5.75	38 12.67	9 2.25	27 9.00	53 10.60	173 7.52	130 5.65	20,506 6.48
	水痘	1 0.13		1 0.25			2 0.09	8 0.35	1,366 0.43
	手足口病	2 0.25	1 0.33	1 0.25	8 2.67	10 2.00	22 0.96	14 0.61	447 0.14
	伝染性紅斑							3 0.13	297 0.09
	突発性発しん	5 0.63	4 1.33	5 1.25	1 0.33		15 0.65	12 0.52	1,208 0.38
	百日咳								21 0.01
	ヘルパンギーナ					1 0.20	1 0.04		103 0.03
眼科 (4)	急性出血性結膜炎								11 0.02
	流行性角結膜炎	3 1.50				2 2.00	5 1.25	3 0.75	410 0.59
基幹 (6)	細菌性髄膜炎	1 0.50					1 0.17	1 0.17	9 0.02
	無菌性髄膜炎								13 0.03
	マイコプラズマ肺炎							3 0.50	341 0.72
	クラミジア肺炎 (オウム病を除く)								10 0.02
	感染性胃腸炎 (ロタウイルスに限る)								27 0.06

※インフルエンザは、小児科定点+内科定点。

※細字は定点当たり患者数

◆佐賀県感染症発生動向調査(定点報告:五類感染症)

平成29年第3週 平成29年1月16日(月)～平成29年1月22日(日)

インフルエンザ 定点	インフル エンザ(鳥 インフル エンザを 除く)	小児科 定点	RSウイル ス感染症	咽頭結膜 熱	A群溶血 性レンサ 球菌咽頭 炎	感染性胃 腸炎	水痘	手足口病	伝染性紅 斑	突発性発 しん	百日咳	ヘルパン ギーナ	流行性耳 下腺炎	眼科・基幹 定点	急性出血 性結膜炎	流行性角 結膜炎	細菌性髄 膜炎	無菌性髄 膜炎	マイコプ ラズマ肺 炎	クラミジア 肺炎(オ ウム病を 除く)	感染性 胃腸炎 (ロタウイルス に限る)	
0～5ヶ月	3	0～5ヶ月	2	1										0～5ヶ月								
6～11ヶ月	4	6～11ヶ月	4	4		4	1	2		3				6～11ヶ月								
1歳	52	1歳	10	5	1	19		9		11		1		1歳								
2歳	44	2歳	4	3	6	16		5		1				2歳								
3歳	61	3歳	2	1	7	19		2					1	3歳								
4歳	67	4歳		2	12	25	1	2					1	4歳								
5歳	95	5歳			10	18							1	5歳								
6歳	68	6歳			3	9							1	6歳								
7歳	50	7歳		1	7	7		1					1	7歳								
8歳	52	8歳		1	5	12								8歳								
9歳	72	9歳		1	2	10								9歳								
10歳～14歳	259	10歳～14歳			3	18		1						10歳～14歳		1						
15歳～19歳	101	15歳～19歳				6							1	15歳～19歳								
20歳～29歳	45	20歳以上			2	10								20歳～29歳								
30歳～39歳	69													30歳～39歳		2						
40歳～49歳	72													40歳～49歳								
50歳～59歳	50													50歳～59歳			1					
60歳～69歳	37													60歳～69歳		1						
70歳～79歳	15													70歳以上		1						
80歳以上	36																					
合計	1,252	合計	22	19	58	173	2	22		15		1	6	合計		5	1					
前期計	490	前期計	37	14	42	130	8	14	3	12			20	前期計		3	1			3		
当期間/前	2.56	当期間/前	0.59	1.36	1.38	1.33	0.25	1.57		1.25	***	***	0.3	当期間/前	***	1.67	1	***		***	***	
増減数	762	増減数	-15	5	16	43	-6	8	-3	3		1	-14	増減数		2				-3		

***は前期計が"0"のとき

