

佐賀県感染症発生動向調査週報・月報

平成29年第2週 平成29年1月9日(月)～平成29年1月15日(日)

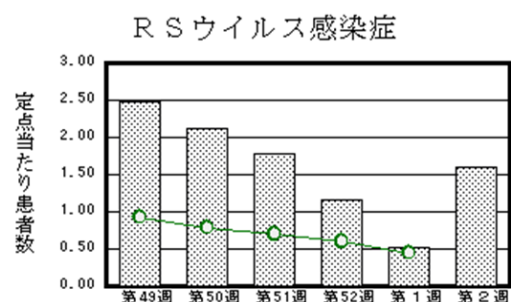
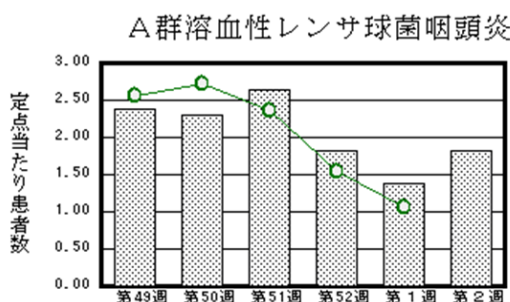
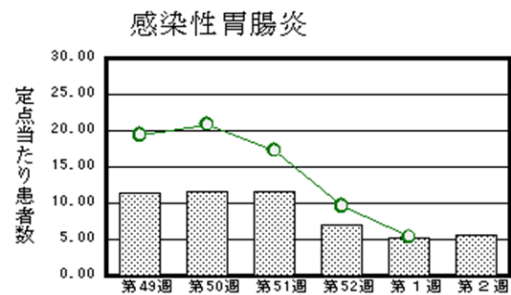
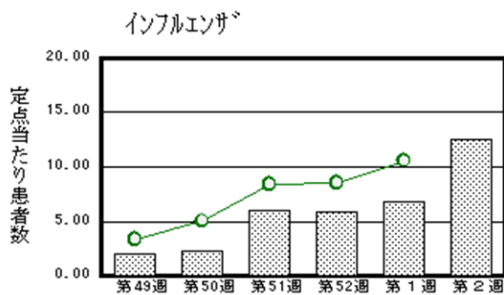
平成28年12月 平成28年12月1日(木)～平成28年12月31日(土)

<http://www.kansen.pref.saga.ip>

佐賀県感染症情報センター

◆注目疾患の動向

- 【報告数の多い疾患】 ①インフルエンザ(490名) ②感染性胃腸炎(130名) ③A群溶血性レンサ球菌咽頭炎(42名) ④RSウイルス感染症(37名) ⑤流行性耳下腺炎(20名)
- 【インフルエンザ】患者報告数は増加(263名→490名:A型437名*、B型48名*、型不明5名)し、定点当たりの患者報告数は12.56となり、流行発生注意報基準値の10を超えました。手洗いや適度な湿度の保持、十分な休養やバランスのよい食事等を心がけ、感染予防に努めましょう。
 *迅速検査キットによる
 詳しくは佐賀県感染症情報センターのホームページを御覧ください。
<http://kansen.pref.saga.jp/influenza/influenza.html>
- 【感染性胃腸炎】患者報告数は増加(119名→130名)し、定点当たりの患者報告数は5.65となりました。手洗いや食材の十分な加熱等を心がけ、感染予防に努めましょう。詳しくは佐賀県感染症情報センターのホームページを御覧ください。
<http://kansen.pref.saga.jp/kakotopics/kakotopics/kansennseihp0912/tem.html>



※棒グラフは佐賀県、折れ線グラフは全国の数値を表しています。

◎各疾患の動向グラフについては佐賀県感染症情報センターのホームページを御覧ください。 <http://www.kansen.pref.saga.jp>

◆全国版感染症週報 (IDWR)

2016年第51週(12月19日～12月25日)、第52週(12月26日～1月1日)の要点

・ 発生動向総覧	<第51・52週>インフルエンザの定点当たり報告数は第34週以降増加が続いている/その他最新動向
・ 注目すべき感染症	<今週は該当記事はありません>
・ 感染症関連情報	病原体情報(速報記事)/海外感染症情報
・ 速報	<今週は該当記事はありません>
・ 読者のコーナー	<今週は該当記事はありません>

※詳細は国立感染症研究所感染症疫学センターのホームページを御覧ください。

<http://www.nih.go.jp/niid/ja/from-idsc.html>

佐賀県感染症発生動向調査週報

http://www.kansen.pref.saga.ip

佐賀県感染症情報センター

◆全数届出の感染症(佐賀県)

疾病名	結核 (二類感染症)	カルバペネム耐性腸内細菌科細菌感染症 (五類感染症)	侵襲性肺炎球菌感染症 (五類感染症)
患者 (管轄保健福祉事務所)	1名:80歳代女性 (佐賀中部)	1名:90歳代女性 (一)	1名:80歳代女性 (一)
感染原因・感染経路	不明	不明	飛沫・飛沫核感染
無症状病原体保有者	0名		
平成29年届出累計	3名(今週1名)	1名(今週1名)	1名(今週1名)
平成28年	同期累計	4名	0名
	届出累計	153名	15名

◆佐賀県感染症発生動向調査

[定点報告:五類感染症(週報分)]

平成29年第**2**週

平成29年1月9日(月)～平成29年1月15日(日)

定点種別 (定点数)	管轄保健福祉 事務所 病名	佐賀中部	鳥栖	唐津	伊万里	杵藤	計	前週	全国 (第1週)
		インフルエンザ (39)	インフルエンザ (鳥インフルエンザを除く)	103 7.92	96 19.20	100 14.29	55 11.00	136 15.11	490 12.56
小児科 (23)	RSウイルス感染症	11 1.38	3 1.00	17 4.25	2 0.67	4 0.80	37 1.61	12 0.52	1,399 0.45
	咽頭結膜熱	1 0.13	6 2.00	4 1.00	2 0.67	1 0.20	14 0.61	14 0.61	978 0.31
	A群溶血性レンサ球菌咽頭炎	9 1.13	6 2.00	25 6.25	1 0.33	1 0.20	42 1.83	32 1.39	3,316 1.06
	感染性胃腸炎	38 4.75	26 8.67	7 1.75	15 5.00	44 8.80	130 5.65	119 5.17	16,671 5.31
	水痘	1 0.13		4 1.00	1 0.33	2 0.40	8 0.35	7 0.30	1,781 0.57
	手足口病	4 0.50			5 1.67	5 1.00	14 0.61	9 0.39	515 0.16
	伝染性紅斑	2 0.25	1 0.33				3 0.13	1 0.04	280 0.09
	突発性発しん	6 0.75	1 0.33	4 1.00		1 0.20	12 0.52	5 0.22	820 0.26
	百日咳								18 0.01
	ヘルパンギーナ								80 0.03
眼科 (4)	急性出血性結膜炎								5 0.01
	流行性角結膜炎	3 1.50					3 0.75	11 2.75	397 0.58
基幹 (6)	細菌性髄膜炎	1 0.50					1 0.17		7 0.01
	無菌性髄膜炎								16 0.03
	マイコプラズマ肺炎	1 0.50		2 2.00			3 0.50	5 0.83	315 0.67
	クラミジア肺炎 (オウム病を除く)								3 0.01
	感染性胃腸炎 (ロタウイルスに限る)								23 0.05

※インフルエンザは、小児科定点+内科定点。

※細字は定点当たり患者数

◆佐賀県感染症発生動向調査(定点報告:五類感染症)

平成29年第2週 平成29年1月9日(月)～平成29年1月15日(日)

インフルエンザ 定点	インフル エンザ(鳥 インフル エンザを 除く)	小児科 定点	RSウイル ス感染症	咽頭結膜 熱	A群溶血 性レンサ 球菌咽頭 炎	感染性胃 腸炎	水痘	手足口病	伝染性紅 斑	突発性発 しん	百日咳	ヘルパン ギーナ	流行性耳 下腺炎	眼科・基幹 定点	急性出血 性結膜炎	流行性角 結膜炎	細菌性髄 膜炎	無菌性髄 膜炎	マイコ プラズマ 肺炎	クラミジア 肺炎(オ ウム病を 除く)	感染性 胃腸炎 (ロタウイルス に限る)	
0～5ヶ月	2	0～5ヶ月	7											0～5ヶ月								
6～11ヶ月	7	6～11ヶ月	7	1	1	3	1			2			1	6～11ヶ月								
1歳	21	1歳	12	8	1	19	1	8		9				1歳								
2歳	22	2歳	8		3	17		5	1	1				2歳								
3歳	29	3歳	3	2	9	16	1	1					4	3歳								
4歳	20	4歳		1	7	14	1		1				5	4歳								
5歳	27	5歳			6	10	1		1				3	5歳								
6歳	14	6歳		1	5	11	1						2	6歳								
7歳	14	7歳			1	6	2							7歳						2		
8歳	26	8歳		1	1	4							1	8歳								
9歳	5	9歳			2	1							2	9歳								
10歳～14歳	50	10歳～14歳			4	12							2	10歳～14歳						1		
15歳～19歳	49	15歳～19歳				4								15歳～19歳								
20歳～29歳	49	20歳以上			2	13								20歳～29歳								
30歳～39歳	41													30歳～39歳		1						
40歳～49歳	27													40歳～49歳								
50歳～59歳	33													50歳～59歳								
60歳～69歳	31													60歳～69歳		1	1					
70歳～79歳	8													70歳以上		1						
80歳以上	15																					
合計	490	合計	37	14	42	130	8	14	3	12			20	合計		3	1			3		
前期計	263	前期計	12	14	32	119	7	9	1	5			7	前期計		11				5		
当期間/前	1.86	当期間/前	3.08	1	1.31	1.09	1.14	1.56	3	2.4	***	***	2.86	当期間/前	***	0.27	***	***	0.6	***	***	
増減数	227	増減数	25		10	11	1	5	2	7			13	増減数		-8	1		-2			

***は前期計が"0"のとき

◆佐賀県感染症発生動向調査(定点報告:五類感染症月報分)

平成28年12月

[患者数:人]

	S T D 定 点 数	性器クラミジア 感染症		性器ヘルペス ウイルス感染症		尖圭コンジロー マ		淋菌感染症		合計		基 幹 定 点 数	メチシ リン耐 性黄色 ブドウ 球菌感 染症	ペニシ リン耐 性肺炎 球菌感 染症	薬剤耐 性緑膿 菌感 染症	合計
		男	女	男	女	男	女	男	女	男	女					
佐賀中部	3	7	1	2	2	4		2	1	15	4	2				
鳥栖	1	1								1		1				
唐津	1		2								2	1				
伊万里	1	3								3		1				
杵藤	1										1	1				
合計	7	11	3	2	2	4		2	1	19	6	6	23			23
前期計		8	7	3		3	2	1		15	9		18			18
当期間/前期		1.38	0.43	0.67	***	1.33		2	***	1.27	0.67		1.28	***	***	1.28
増減数		3	-4	-1	2	1	-2	1	1	4	-3		5			5

[定点当たり患者数:人/定点]

	S T D 定 点 数	性器クラミジア 感染症		性器ヘルペス ウイルス感染症		尖圭コンジロー マ		淋菌感染症		合計		基 幹 定 点 数	メチシ リン耐 性黄色 ブドウ 球菌感 染症	ペニシ リン耐 性肺炎 球菌感 染症	薬剤耐 性緑膿 菌感 染症	合計
		男	女	男	女	男	女	男	女	男	女					
佐賀中部	3	2.33	0.33	0.67	0.67	1.33		0.67	0.33	5	1.33	2				
鳥栖	1	1								1		1				
唐津	1		2								2	1				
伊万里	1	3								3		1				
杵藤	1										1	1				
合計	7	1.57	0.43	0.29	0.29	0.57		0.29	0.14	2.71	0.86	6	3.83			3.83
全国前月	982	0.96	1.02	0.32	0.42	0.28	0.18	0.53	0.15	2.09	1.77	473	2.8	0.33	0.02	3.15

[年齢階層別患者数:人]

	S T D	性器クラミジア 感染症		性器ヘルペス ウイルス感染症		尖圭コンジロー マ		淋菌感染症		合計		基 幹	メチシ リン耐 性黄色 ブドウ 球菌感 染症	ペニシ リン耐 性肺炎 球菌感 染症	薬剤耐 性緑膿 菌感 染症	合計
		男	女	男	女	男	女	男	女	男	女					
0歳													1			1
1歳～4歳																
5歳～9歳																
10歳～14歳																
15歳～19歳			1						1		2					
20歳～24歳		3	1			1				4	1					
25歳～29歳		3				1		1		5						
30歳～34歳		1	1	1						2	1					
35歳～39歳		1								1						
40歳～44歳		3			2					3	2					
45歳～49歳						1				1						
50歳～54歳				1				1		2			1			1
55歳～59歳								1		1			1			1
60歳～64歳													1			1
65歳～69歳													2			2
70歳以上													17			17
合計		11	3	2	2	4		2	1	19	6		23			23
前期計		8	7	3		3	2	1		15	9		18			18
当期間/前期		1.38	0.43	0.67	***	1.33		2	***	1.27	0.67		1.28	***	***	1.28
増減数		3	-4	-1	2	1	-2	1	1	4	-3		5			5

***は前期計が"0"のとき