

# 佐賀県感染症発生動向調査週報

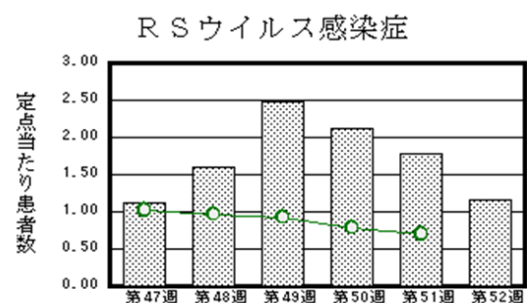
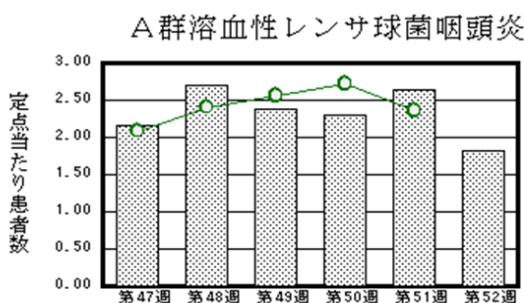
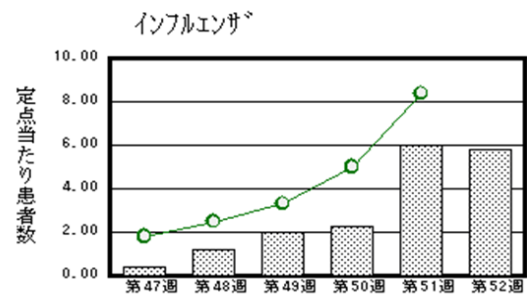
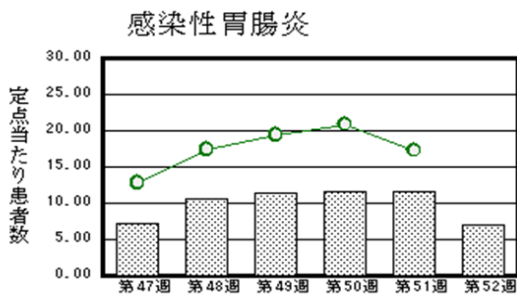
平成28年第52週 平成28年12月26日(月)～平成29年1月1日(日)

<http://www.kansen.pref.saga.jp>

佐賀県感染症情報センター

## ◆注目疾患の動向

- 【報告数の多い疾患】①インフルエンザ<sup>\*</sup>(227名) ②感染性胃腸炎(161名) ③A群溶血性レンサ球菌咽頭炎(42名) ④RSウイルス感染症(27名) ⑤咽頭結膜熱(19名)
- 【インフルエンザ<sup>\*</sup>】患者報告数は減少(233名→227名:A型177名\*、B型44名\*、型不明6名)し、定点当たりの患者報告数は5.82となりました。鳥栖保健福祉事務所管内からの報告が多い状況です。手洗いや適度な湿度の保持、十分な休養やバランスのよい食事等を心がけ、感染予防に努めましょう。  
 \*迅速検査キットによる  
 詳しくは佐賀県感染症情報センターのホームページを御覧ください。  
<http://kansen.pref.saga.jp/influenza/influenza.html>
- 【感染性胃腸炎】患者報告数は減少(268名→161名)し、定点当たりの患者報告数は7.00となりました。手洗いや食材の十分な加熱等を心がけ、感染予防に努めましょう。詳しくは佐賀県感染症情報センターのホームページを御覧ください。  
<http://kansen.pref.saga.jp/kakotopics/kakotopics/kannsennseihp0912/tem.html>



※棒グラフは佐賀県、折れ線グラフは全国の数値を表しています。

◎各疾患の動向グラフについては佐賀県感染症情報センターのホームページを御覧ください。 <http://www.kansen.pref.saga.jp>

## ◆全国版感染症週報(IDWR)

※詳細は国立感染症研究所感染症疫学センターのホームページを御覧ください。

<http://www.nih.go.jp/niid/ja/from-idsc.html>

佐賀県感染症発生動向調査週報

http://www.kansen.pref.saga.ip

佐賀県感染症情報センター

◆全数届出の感染症(佐賀県)

疾病名	結核 (二類感染症)	カルバペネム耐性腸内細菌科細菌感染症 (五類感染症)	劇症型溶血性レンサ球菌感染症 (五類感染症)
患者 (管轄保健福祉事務所)		1名:60歳代女性 (一)	1名:70歳代男性 (一)
感染原因・感染経路	不明	手術部位感染	接触感染
無症状病原体保有者	1名		
平成28年届出累計	153名(今週1名)	15名(今週1名)	5名(今週1名)
平成27年	同期累計	170名	4名
	届出累計	172名	4名

◆佐賀県感染症発生動向調査

[定点報告:五類感染症(週報分)]

平成28年第**52**週

平成28年12月26日(月)～平成29年1月1日(日)

定点種別 (定点数)	管轄保健福祉 事務所 病名	佐賀県						計	前週	全国 (第51週)
		佐賀中部	鳥栖	唐津	伊万里	杵藤				
インフルエンザ (39)	インフルエンザ (鳥インフルエンザを除く)	65 5.00	52 10.40	43 6.14	15 3.00	52 5.78	227 5.82	233 5.97	41,428 8.38	
小児科 (23)	RSウイルス感染症	3 0.38	3 1.00	7 1.75	7 2.33	7 1.40	27 1.17	41 1.78	2,217 0.70	
	咽頭結膜熱		5 1.67	8 2.00	4 1.33	2 0.40	19 0.83	28 1.22	1,522 0.48	
	A群溶血性レンサ球菌咽頭炎	12 1.50	6 2.00	20 5.00	1 0.33	3 0.60	42 1.83	61 2.65	7,432 2.36	
	感染性胃腸炎	39 4.88	56 18.67	19 4.75	12 4.00	35 7.00	161 7.00	268 11.65	54,503 17.28	
	水痘	2 0.25		2 0.50		5 1.00	9 0.39	9 0.39	1,902 0.60	
	手足口病	3 0.38	7 2.33	1 0.25	1 0.33	2 0.40	14 0.61	15 0.65	1,222 0.39	
	伝染性紅斑							2 0.09	401 0.13	
	突発性発しん	1 0.13	3 1.00		1 0.33	1 0.20	6 0.26	10 0.43	1,207 0.38	
	百日咳								36 0.01	
	ヘルパンギーナ					1 0.20	1 0.04	3 0.13	212 0.07	
流行性耳下腺炎		3 1.00	2 0.50	2 0.67	2 0.40	9 0.39	16 0.70	2,778 0.88		
眼科 (4)	急性出血性結膜炎								9 0.01	
	流行性角結膜炎			4 4.00			4 1.00	7 1.75	477 0.69	
基幹 (6)	細菌性髄膜炎								5 0.01	
	無菌性髄膜炎								12 0.03	
	マイコプラズマ肺炎				2 2.00	1 1.00	3 0.50	2 0.33	396 0.84	
	クラミジア肺炎 (オウム病を除く)								10 0.02	
	感染性胃腸炎 (ロタウイルスに限る)							1 0.17	26 0.05	

※インフルエンザは、小児科定点+内科定点。

※細字は定点当たり患者数

◆佐賀県感染症発生動向調査(定点報告:五類感染症)

平成28年第52週 平成28年12月26日(月)～平成29年1月1日(日)

インフルエンザ 定点	インフル エンザ(鳥 インフル エンザを 除く)	小児科 定点	RSウイル ス感染症	咽頭結膜 熱	A群溶血 性レンサ 球菌咽頭 炎	感染性胃 腸炎	水痘	手足口病	伝染性紅 斑	突発性発 しん	百日咳	ヘルパン ギーナ	流行性耳 下腺炎	眼科・基幹 定点	急性出血 性結膜炎	流行性角 結膜炎	細菌性髄 膜炎	無菌性髄 膜炎	マイコ プラズマ 肺炎	クラミジア 肺炎(オ ウム病を 除く)	感染性 胃腸炎 (ロタウイルス に限る)	
0～5ヶ月	1	0～5ヶ月	4			2								0～5ヶ月								
6～11ヶ月	2	6～11ヶ月	7	6	1	9	1	2		3			1	6～11ヶ月								
1歳	7	1歳	11	4	1	18	2	6		2				1歳								
2歳	2	2歳	4		3	11	1			1			1	2歳								
3歳	8	3歳		6	6	21		3				1	1	3歳		1			1			
4歳	9	4歳	1	2	10	20	1	2					1	4歳								
5歳	7	5歳		1	8	18	1	1					2	5歳								
6歳	13	6歳			7	12	2							6歳								
7歳	15	7歳			1	12							1	7歳								
8歳	11	8歳			1	9							1	8歳					1			
9歳	18	9歳			2	2								9歳								
10歳～14歳	37	10歳～14歳			2	13	1							10歳～14歳								
15歳～19歳	25	15歳～19歳				1								15歳～19歳					1			
20歳～29歳	19	20歳以上				13							1	20歳～29歳		1						
30歳～39歳	17													30歳～39歳		1						
40歳～49歳	9													40歳～49歳								
50歳～59歳	9													50歳～59歳								
60歳～69歳	13													60歳～69歳								
70歳～79歳	2													70歳以上		1						
80歳以上	3																					
合計	227	合計	27	19	42	161	9	14		6		1	9	合計		4			3			
前期計	233	前期計	41	28	61	268	9	15	2	10		3	16	前期計		7			2			1
当期間/前	0.97	当期間/前	0.66	0.68	0.69	0.6	1	0.93		0.6	***	0.33	0.56	当期間/前	***	0.57	***	***	1.5	***		
増減数	-6	増減数	-14	-9	-19	-107		-1	-2	-4		-2	-7	増減数		-3			1			-1

\*\*\*は前期計が"0"のとき

