

佐賀県感染症発生動向調査週報・月報

平成28年第49週 平成28年12月5日(月)～平成28年12月11日(日)

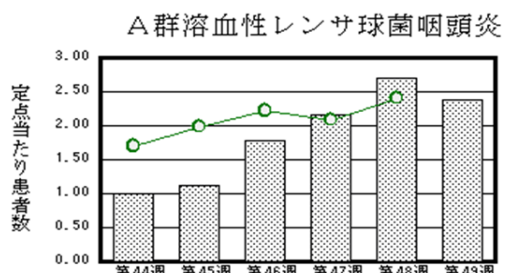
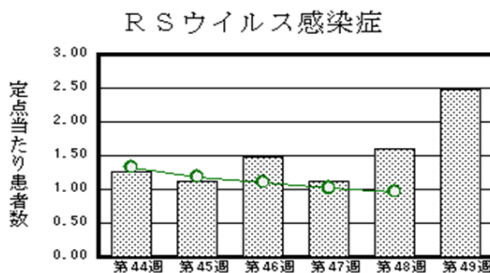
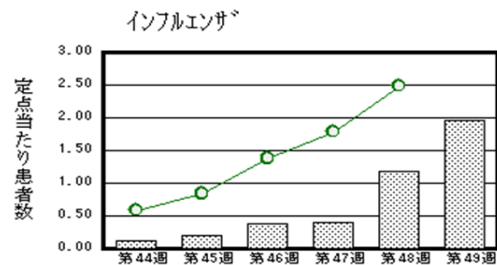
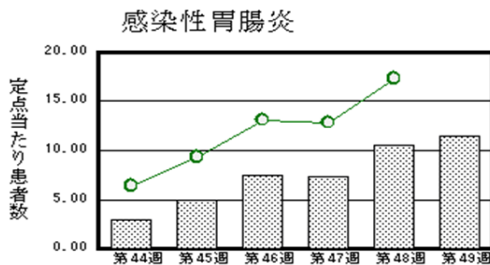
平成28年11月 平成28年11月1日(火)～平成28年11月30日(水)

<http://www.kansen.pref.saga.jp>

佐賀県感染症情報センター

◆注目疾患の動向

- 【報告数の多い疾患】①感染性胃腸炎(263名) ②インフルエンザ^{*}(77名) ③RSウイルス感染症(57名) ④A群溶血性レンサ球菌咽頭炎(55名) ⑤流行性耳下腺炎(17名)
- 【腸管出血性大腸菌感染症】1件1名(O157)の報告がありました。手洗いや食材の十分な加熱等を心がけ、感染予防に努めましょう。詳しくは佐賀県感染症情報センターのホームページを御覧ください。
<http://kansen.pref.saga.jp/kakotopics/kakotopics/o157.1008/1570705.html>
- 【感染性胃腸炎】患者報告数は増加(242名→263名)し、定点当たりの患者報告数は11.43となりました。特に鳥栖保健福祉事務管内からの報告が多い状況です。手洗いや食材の十分な加熱等を心がけ、感染予防に努めましょう。詳しくは佐賀県感染症情報センターのホームページを御覧ください。
<http://kansen.pref.saga.jp/kakotopics/kakotopics/kansennseihp0912/tem.html>
- 【インフルエンザ】患者報告数は増加(46名→77名:A型64名*、B型9名*、型不明4名)し、定点あたりの患者報告数は1.97となりました。手洗いや適度な湿度の保持、十分な休養やバランスのよい食事等を心がけ、感染予防に努めましょう。
 *迅速検査キットによる。
 詳しくは佐賀県感染症情報センターのホームページを御覧ください。
<http://kansen.pref.saga.jp/influenza/influenza.html>



※棒グラフは佐賀県、折れ線グラフは全国の数値を表しています。

◎各疾患の動向グラフについては佐賀県感染症情報センターのホームページを御覧ください。 <http://www.kansen.pref.saga.jp>

◆全国版感染症週報(IDWR)

2016年第47週号(11月21日～11月27日)の要点

・ 発生動向総覧	<第47週>インフルエンザの定点当たり報告数は第34週以降増加が続いており、過去5年間の同時期と比較してかなり多い/その他最新動向
・ 注目すべき感染症	<今週は該当記事はありません>
・ 感染症関連情報	病原体情報(速報記事)/海外感染症情報
・ 速報	<今週は該当記事はありません>
・ 読者のコーナー	<今週は該当記事はありません>

※詳細は国立感染症研究所感染症疫学センターのホームページを御覧ください。

<http://www.nih.go.jp/niid/ja/from-idsc.html>

◆全数届出の感染症(佐賀県)

別紙参照

◆佐賀県感染症発生動向調査

[定点報告:五類感染症(週報分)]

平成28年第**49**週

平成28年12月5日(月)～平成28年12月11日(日)

定点種別 (定点数)	管轄保健福祉 事務所 病名	佐賀中部	鳥栖	唐津	伊万里	杵藤	計	前週	全国 (第48週)
		インフルエンザ (39)	51 3.92	6 1.20	5 0.71	7 1.40	8 0.89	77 1.97	46 1.18
小児科 (23)	RSウイルス感 染症	1 0.13	17 5.67	24 6.00	10 3.33	5 1.00	57 2.48	37 1.61	3,054 0.97
	咽頭結膜熱	1 0.13	5 1.67	1 0.25	1 0.33	5 1.00	13 0.57	16 0.70	1,358 0.43
	A群溶血性レン サ球菌咽頭炎	17 2.13	1 0.33	29 7.25	6 2.00	2 0.40	55 2.39	62 2.70	7,628 2.41
	感染性胃腸炎	65 8.13	82 27.33	27 6.75	34 11.33	55 11.00	263 11.43	242 10.52	54,876 17.37
	水痘	3 0.38		5 1.25	1 0.33	4 0.80	13 0.57	8 0.35	1,967 0.62
	手足口病	4 0.50	8 2.67	2 0.50	10 3.33	4 0.80	28 1.22	33 1.43	1,918 0.61
	伝染性紅斑							3 0.13	401 0.13
	突発性発しん		1 0.33	7 1.75	1 0.33	1 0.20	10 0.43	10 0.43	1,418 0.45
	百日咳								38 0.01
	ヘルパンギーナ	1 0.13	4 1.33	2 0.50		2 0.40	9 0.39	14 0.61	388 0.12
流行性耳下腺炎	1 0.13	8 2.67	3 0.75	2 0.67	3 0.60	17 0.74	20 0.87	3,331 1.05	
眼科 (4)	急性出血性結膜炎								5 0.01
	流行性角結膜炎	3 1.50					3 0.75	7 1.75	496 0.72
基幹 (6)	細菌性髄膜炎								6 0.01
	無菌性髄膜炎							1 0.17	25 0.05
	マイコプラズマ肺炎	4 2.00					4 0.67	6 1.00	536 1.13
	クラミジア肺炎 (オウム病を除く)								4 0.01
	感染性胃腸炎 (ロタウイルスに限る)								8 0.02

※インフルエンザは、小児科定点+内科定点。

※細字は定点当たり患者数

◆佐賀県感染症発生動向調査(定点報告:五類感染症)

平成28年第49週 平成28年12月5日(月)～平成28年12月11日(日)

インフルエンザ 定点	インフル エンザ(鳥 インフル エンザを 除く)	小児科 定点	RSウイル ス感染症	咽頭結膜 熱	A群溶血 性レンサ 球菌咽頭 炎	感染性胃 腸炎	水痘	手足口病	伝染性紅 斑	突発性発 しん	百日咳	ヘルパン ギーナ	流行性耳 下腺炎	眼科・基幹 定点	急性出血 性結膜炎	流行性角 結膜炎	細菌性髄 膜炎	無菌性髄 膜炎	マイコプ ラズマ肺 炎	クラミジア 肺炎(オ ウム病を 除く)	感染性 胃腸炎 (ロタウイルス に限る)	
0～5ヶ月		0～5ヶ月	9							1				0～5ヶ月								
6～11ヶ月		6～11ヶ月	15	3		12	1	2		5		1	1	6～11ヶ月								
1歳	2	1歳	13		1	31	1	18		4		4		1歳								
2歳		2歳	10	1	4	31	1	4				1	2	2歳								
3歳	1	3歳	8	2	1	34	2	2				1	2	3歳								
4歳	1	4歳		3	10	36	1					1	3	4歳								
5歳	2	5歳	2	2	6	30		2				1	5	5歳					1			
6歳		6歳		1	10	24	4							6歳								
7歳	5	7歳			7	12	2						2	7歳								
8歳	4	8歳			4	12							1	8歳								
9歳	4	9歳			7	9	1							9歳								
10歳～14歳	39	10歳～14歳		1	5	16							1	10歳～14歳		1			3			
15歳～19歳	4	15歳～19歳				3								15歳～19歳								
20歳～29歳	2	20歳以上				13								20歳～29歳								
30歳～39歳	2													30歳～39歳		1						
40歳～49歳	2													40歳～49歳		1						
50歳～59歳	6													50歳～59歳								
60歳～69歳	2													60歳～69歳								
70歳～79歳														70歳以上								
80歳以上	1																					
合計	77	合計	57	13	55	263	13	28		10		9	17	合計		3			4			
前期計	46	前期計	37	16	62	242	8	33	3	10		14	20	前期計		7		1	6			
当期間/前	1.67	当期間/前	1.54	0.81	0.89	1.09	1.63	0.85		1	***	0.64	0.85	当期間/前	***	0.43	***		0.67	***	***	
増減数	31	増減数	20	-3	-7	21	5	-5	-3			-5	-3	増減数		-4		-1	-2			

***は前期計が"0"のとき

◆全数届出の感染症(佐賀県) 平成28年第49週 平成28年12月5日(月)～平成28年12月13日(日)

疾病名	結核 (二類感染症)		
患者 (管轄保健福祉事務所)	2名 *1:30歳代男性 70歳代男性 (佐賀中部)	1名:70歳代女性 (唐津)	1名:90歳代男性 (杵藤)
感染原因・感染経路	不明		
無症状病原体保有者	1名		
平成28年届出累計	149名(今週5名)		
平成27年	同期累計	158名	
	届出累計	172名	

*1 届出の各患者間に関連性はありません。

疾病名	腸管出血性大腸菌感染症 (三類感染症)	
患者 (管轄保健福祉事務所)	O157 1名:小学生低学年女児 (伊万里)	
感染原因・感染経路	不明	
無症状病原体保有者	0名	
平成28年届出累計	85名(今週1名)	
平成27年	同期累計	48名
	届出累計	49名

◆佐賀県感染症発生動向調査(定点報告:五類感染症月報分)

平成28年11月

[患者数:人]

	S T D 定 点 数	性器クラミジア 感染症		性器ヘルペス ウイルス感染症		尖圭コンジロー マ		淋菌感染症		合計		基 幹 定 点 数	メチシ リン耐 性黄色 ブドウ 球菌感 染症	ペニシ リン耐 性肺炎 球菌感 染症	薬剤耐 性緑膿 菌感 染症	合計
		男	女	男	女	男	女	男	女	男	女					
佐賀中部	3	7	1	3		2	1	1		13	2	2				
鳥栖	1											1				
唐津	1		2									2				
伊万里	1	1				1				2		1				
杵藤	1		4				1					5				
合計	7	8	7	3		3	2	1		15	9	6	18			18
前期計		11	6	2	5	3	3	9		25	14		21			21
当期間/前期		0.73	1.17	1.5		1	0.67	0.11	***	0.6	0.64		0.86	***	***	0.86
増減数		-3	1	1	-5		-1	-8		-10	-5		-3			-3

[定点当たり患者数:人/定点]

	S T D 定 点 数	性器クラミジア 感染症		性器ヘルペス ウイルス感染症		尖圭コンジロー マ		淋菌感染症		合計		基 幹 定 点 数	メチシ リン耐 性黄色 ブドウ 球菌感 染症	ペニシ リン耐 性肺炎 球菌感 染症	薬剤耐 性緑膿 菌感 染症	合計
		男	女	男	女	男	女	男	女	男	女					
佐賀中部	3	2.33	0.33	1		0.67	0.33	0.33		4.33	0.67	2				
鳥栖	1											1				
唐津	1		2									2				
伊万里	1	1				1				2		1				
杵藤	1		4				1					5				
合計	7	1.14	1	0.43		0.43	0.29	0.14		2.14	1.29	6	3			3
全国前月	985	1.04	1.08	0.31	0.46	0.29	0.19	0.61	0.12	2.25	1.85	474	2.89	0.32	0.03	3.24

[年齢階層別患者数:人]

	S T D	性器クラミジア 感染症		性器ヘルペス ウイルス感染症		尖圭コンジロー マ		淋菌感染症		合計		基 幹	メチシ リン耐 性黄色 ブドウ 球菌感 染症	ペニシ リン耐 性肺炎 球菌感 染症	薬剤耐 性緑膿 菌感 染症	合計
		男	女	男	女	男	女	男	女	男	女					
0歳																
1歳～4歳																
5歳～9歳																
10歳～14歳																
15歳～19歳			2								2					
20歳～24歳		1	1				1	1		2	2					
25歳～29歳		1	2	1			1			2	3					
30歳～34歳			1			1				1	1					
35歳～39歳		3	1							3	1					
40歳～44歳		1				1				2						
45歳～49歳		1				1				2			2			2
50歳～54歳																
55歳～59歳		1		2						3			1			1
60歳～64歳													2			2
65歳～69歳													1			1
70歳以上													12			12
合計		8	7	3		3	2	1		15	9		18			18
前期計		11	6	2	5	3	3	9		25	14		21			21
当期間/前期		0.73	1.17	1.5		1	0.67	0.11	***	0.6	0.64		0.86	***	***	0.86
増減数		-3	1	1	-5		-1	-8		-10	-5		-3			-3

***は前期計が"0"のとき