

佐賀県感染症発生動向調査週報

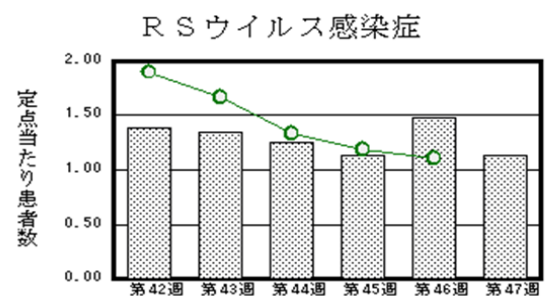
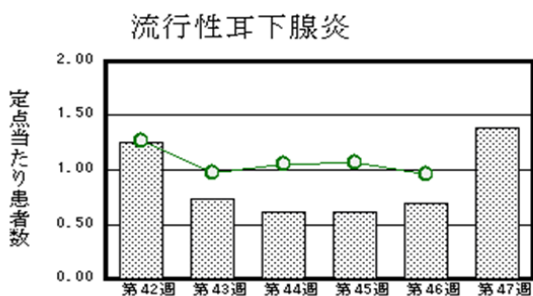
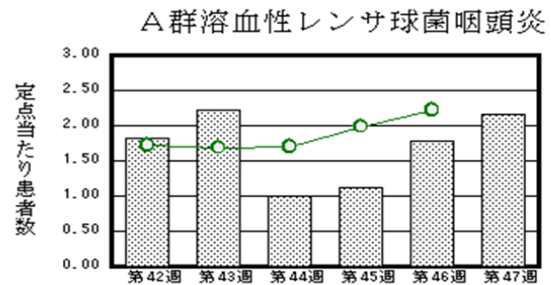
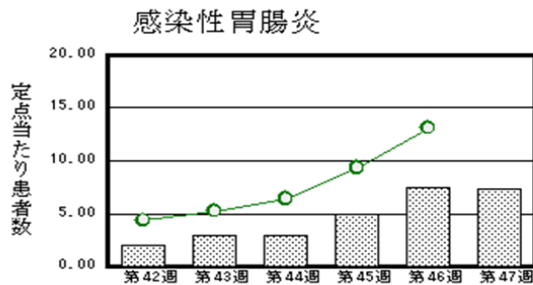
平成28年第47週 平成28年11月21日(月)～平成28年11月27日(日)

<http://www.kansen.pref.saga.jp>

佐賀県感染症情報センター

◆注目疾患の動向

- 1 【報告数の多い疾患】 ①感染性胃腸炎(168名) ②A群溶血性レンサ球菌咽頭炎(50名) ③流行性耳下腺炎(32名) ④RSウイルス感染症、手足口病(各26名) ⑤水痘(17名)
- 2 【腸管出血性大腸菌感染症】1件1名(O26)の報告がありました。手洗いや食材の十分な加熱等を心がけ、感染予防に努めましょう。詳しくは佐賀県感染症情報センターのホームページを御覧ください。
<http://kansen.pref.saga.jp/kakotopics/kakotopics/o157.1008/1570705.html>
- 3 【感染性胃腸炎】患者報告数は減少(173名→168名)し、定点当たりの患者報告数は7.30となりました。手洗いや食材の十分な加熱等を心がけ、感染予防に努めましょう。詳しくは佐賀県感染症情報センターのホームページを御覧ください。
<http://kansen.pref.saga.jp/kakotopics/kakotopics/kansennseihp0912/tem.html>
- 4 【流行性耳下腺炎】患者報告数は増加(16名→32名)し、定点当たりの患者報告数は1.39となりました。鳥栖保健福祉事務所管内からの報告が多い状況です。詳しくは佐賀県感染症情報センターのホームページを御覧ください。
<http://kansen.pref.saga.jp/kakotopics/kakotopics/ryukouseijikasenen/index.html>



※棒グラフは佐賀県、折れ線グラフは全国の数値を表しています。

◎各疾患の動向グラフについては佐賀県感染症情報センターのホームページを御覧ください。 <http://www.kansen.pref.saga.jp>

◆全国版感染症週報(IDWR) 2016年第45週号(11月7日～11月13日)の要点

・ 発生動向総覧	<第45週>流行性耳下腺炎の定点当たり報告数は2週連続で増加し、過去5年間の同時期と比較してかなり多い/その他最新動向
・ 注目すべき感染症	<インフルエンザ>第45週の定点当たり報告数は0.84で、前週の定点当たり報告数0.59よりも増加した
・ 感染症関連情報	病原体情報/海外感染症情報/その他
・ 速報	<今週は該当記事はありません>
・ 読者のコーナー	<今週は該当記事はありません>

※詳細は国立感染症研究所感染症疫学センターのホームページを御覧ください。

<http://www.nih.go.jp/niid/ja/from-idsc.html>

◆全数届出の感染症(佐賀県)

疾病名	腸管出血性大腸菌感染症 (三類感染症)	侵襲性肺炎球菌感染症 (五類感染症)
患者 (管轄保健福祉事務所)	O26 1名:小学生低学年女兒 (杵藤)	2名:60歳代男性 (一)
感染原因・感染経路	不明	不明
無症状病原体保有者	0名	
平成28年届出累計	84名(今週1名)	11名(今週2名)
平成27年	同期累計	45名
	届出累計	49名

◆佐賀県感染症発生動向調査

[定点報告:五類感染症(週報分)]

平成28年第47週

平成28年11月21日(月)～平成28年11月27日(日)

定点種別 (定点数)	管轄保健福祉 事務所 病名	佐賀中部	鳥栖	唐津	伊万里	杵藤	計	前週	全国 (第46週)
		インフルエンザ (39)	4 0.31	7 1.40		4 0.80	1 0.11	16 0.41	15 0.38
小児科 (23)	RSウイルス感 染症	2 0.25	6 2.00	10 2.50	5 1.67	3 0.60	26 1.13	34 1.48	3,499 1.11
	咽頭結膜熱	9 1.13			2 0.67	2 0.40	13 0.57	14 0.61	984 0.31
	A群溶血性レン サ球菌咽頭炎	17 2.13	4 1.33	21 5.25	4 1.33	4 0.80	50 2.17	41 1.78	7,000 2.22
	感染性胃腸炎	51 6.38	38 12.67	11 2.75	34 11.33	34 6.80	168 7.30	173 7.52	41,442 13.12
	水痘	8 1.00	2 0.67	1 0.25	4 1.33	2 0.40	17 0.74	19 0.83	1,598 0.51
	手足口病	3 0.38	7 2.33	1 0.25	1 0.33	14 2.80	26 1.13	36 1.57	2,300 0.73
	伝染性紅斑	1 0.13					1 0.04	1 0.04	378 0.12
	突発性発しん	5 0.63	1 0.33	5 1.25	2 0.67	2 0.40	15 0.65	9 0.39	1,369 0.43
	百日咳								34 0.01
	ヘルパンギーナ		12 4.00	1 0.25		2 0.40	15 0.65	16 0.70	453 0.14
流行性耳下腺炎	6 0.75	12 4.00	4 1.00	5 1.67	5 1.00	32 1.39	16 0.70	3,046 0.96	
眼科 (4)	急性出血性結膜炎								
	流行性角結膜炎	2 1.00		5 5.00		1 1.00	8 2.00	9 2.25	490 0.71
基幹 (6)	細菌性髄膜炎								7 0.01
	無菌性髄膜炎								20 0.04
	マイコプラズマ肺炎			3 3.00		2 2.00	5 0.83	2 0.33	624 1.32
	クラミジア肺炎 (オウム病を除く)								9 0.02
	感染性胃腸炎 (ロタウイルスに限る)							1 0.17	20 0.04

※インフルエンザは、小児科定点+内科定点。

※細字は定点当たり患者数

◆佐賀県感染症発生動向調査(定点報告:五類感染症)

平成28年第47週 平成28年11月21日(月)～平成28年11月27日(日)

インフルエンザ 定点	インフル エンザ(鳥 インフル エンザを 除く)	小児科 定点	RSウイル ス感染症	咽頭結膜 熱	A群溶血 性レンサ 球菌咽頭 炎	感染性胃 腸炎	水痘	手足口病	伝染性紅 斑	突発性発 しん	百日咳	ヘルパン ギーナ	流行性耳 下腺炎	眼科・基幹 定点	急性出血 性結膜炎	流行性角 結膜炎	細菌性髄 膜炎	無菌性髄 膜炎	マイコプ ラズマ肺 炎	クラミジア 肺炎(オ ウム病を 除く)	感染性 胃腸炎 (ロタウイルス に限る)	
0～5ヶ月		0～5ヶ月	2					1		1				0～5ヶ月								
6～11ヶ月		6～11ヶ月	7	1		5	1	4		3		1		6～11ヶ月								
1歳	1	1歳	8	1	2	24	7	13		11		6	4	1歳								
2歳		2歳	4	1	3	15	3	4				3	6	2歳								
3歳		3歳	3	2	6	16	1	2				2	5	3歳						2		
4歳	1	4歳	1	5	10	18	2	2				1	4	4歳						1		
5歳		5歳			8	23	2						4	5歳								
6歳		6歳		1	5	14				1		2	4	6歳								
7歳		7歳			5	10							2	7歳								
8歳		8歳			8	8							2	8歳								
9歳	2	9歳				9							1	9歳						1		
10歳～14歳	4	10歳～14歳	1	2	3	11	1							10歳～14歳						1		
15歳～19歳	2	15歳～19歳				4								15歳～19歳								
20歳～29歳	1	20歳以上				11								20歳～29歳		1						
30歳～39歳														30歳～39歳		3						
40歳～49歳	2													40歳～49歳								
50歳～59歳	1													50歳～59歳		3						
60歳～69歳														60歳～69歳		1						
70歳～79歳	1													70歳以上								
80歳以上	1																					
合計	16	合計	26	13	50	168	17	26	1	15		15	32	合計		8				5		
前期計	15	前期計	34	14	41	173	19	36	1	9		16	16	前期計		9				2		1
当期間/前	1.07	当期間/前	0.76	0.93	1.22	0.97	0.89	0.72	1	1.67	***	0.94	2	当期間/前	***	0.89	***	***	2.5	***		
増減数	1	増減数	-8	-1	9	-5	-2	-10		6		-1	16	増減数		-1				3		-1

***は前期計が"0"のとき

