

# 佐賀県感染症発生動向調査週報・月報

平成28年第45週 平成28年11月7日(月)～平成28年11月13日(日)

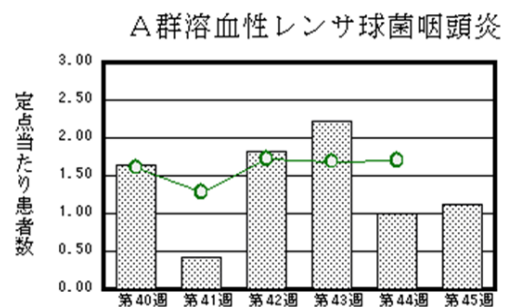
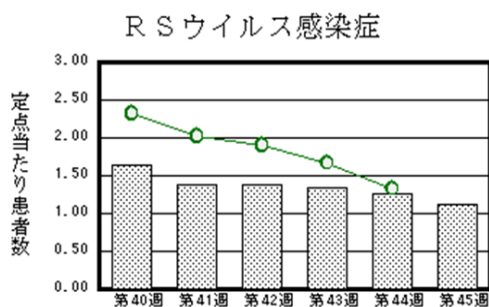
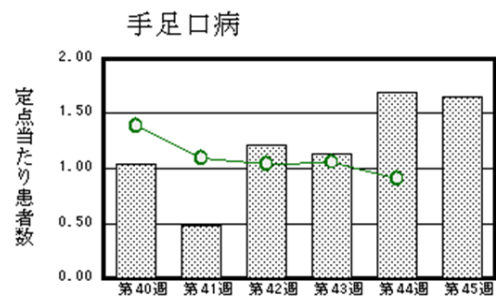
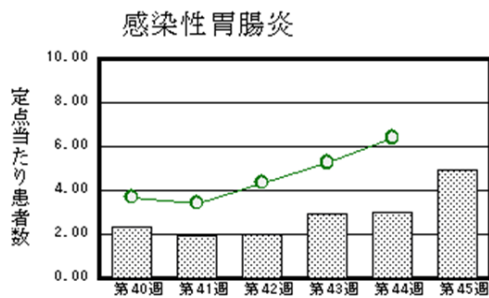
平成28年10月 平成28年10月1日(日)～平成28年10月31日(月)

<http://www.kansen.pref.saga.jp>

佐賀県感染症情報センター

## ◆注目疾患の動向

- 1 【報告数の多い疾患】 ①感染性胃腸炎(113名) ②手足口病(38名) ③RSウイルス感染症、A群溶血性レンサ球菌咽頭炎(各26名) ④突発性発しん(20名) ⑤流行性角結膜炎(15名)
- 2 【感染性胃腸炎】患者報告数は増加(69名→113名)し、定点当たりの患者報告数は4.91となりました。手洗いや食材の十分な加熱等を心がけ、感染予防に努めましょう。詳しくは佐賀県感染症情報センターのホームページを御覧ください。  
<http://kansen.pref.saga.jp/kakotopics/kakotopics/kansennseihp0912/tem.html>
- 3 【つつが虫病】第44週から第45週にかけて5名の報告がありました。ダニに咬まれないために、ダニが生息する恐れがある野山、田畑、河川敷等で活動する場合は、長袖、長ズボン等を着用しましょう。また、作業後は速やかに脱衣し、衣類を洗濯しましょう。詳しくは佐賀県感染症情報センターのホームページを御覧ください。  
<http://kansen.pref.saga.jp/tutugamushi/tutugamushi.html>



※棒グラフは佐賀県、折れ線グラフは全国の数値を表しています。

◎各疾患の動向グラフについては佐賀県感染症情報センターのホームページを御覧ください。 <http://www.kansen.pref.saga.jp>

## ◆全国版感染症週報 (IDWR) 2016年第43週号(10月24日～10月30日)の要点

・ 発生動向総覧	<第43週>インフルエンザの定点当たり報告数は第34週以降増加が続いており、過去5年間の同時期と比較してかなり多い/その他最新動向
・ 注目すべき感染症	<今週は該当記事はありません>
・ 感染症関連情報	病原体情報/海外感染症情報
・ 速報	<今週は該当記事はありません>
・ 読者のコーナー	<今週は該当記事はありません>

※詳細は国立感染症研究所感染症疫学センターのホームページを御覧ください。

<http://www.nih.go.jp/niid/ja/from-idsc.html>

◆全数届出の感染症(佐賀県)

別紙参照

◆佐賀県感染症発生動向調査

[定点報告:五類感染症(週報分)]

平成28年第**45**週

平成28年11月7日(月)～平成28年11月13日(日)

定点種別 (定点数)	管轄保健福祉 事務所 病名	佐賀中部	鳥栖	唐津	伊万里	杵藤	計	前週	全国 (第44週)
		インフルエンザ (39)	4 0.31		1 0.14	2 0.40	1 0.11	8 0.21	5 0.13
小児科 (23)	RSウイルス感 染症	3 0.38	6 2.00	6 1.50	7 2.33	4 0.80	26 1.13	29 1.26	4,213 1.33
	咽頭結膜熱	3 0.38	1 0.33	4 1.00		1 0.20	9 0.39	8 0.35	766 0.24
	A群溶血性レ ンサ球菌咽頭炎	8 1.00	3 1.00	9 2.25	3 1.00	3 0.60	26 1.13	23 1.00	5,379 1.70
	感染性胃腸炎	41 5.13	18 6.00	8 2.00	27 9.00	19 3.80	113 4.91	69 3.00	20,253 6.41
	水痘	5 0.63			5 1.67		10 0.43	4 0.17	1,053 0.33
	手足口病	9 1.13	11 3.67	2 0.50	2 0.67	14 2.80	38 1.65	39 1.70	2,887 0.91
	伝染性紅斑	1 0.13	1 0.33			1 0.20	3 0.13	4 0.17	321 0.10
	突発性発しん	4 0.50	8 2.67		5 1.67	3 0.60	20 0.87	19 0.83	1,296 0.41
	百日咳								54 0.02
	ヘルパンギーナ	1 0.13	7 2.33				8 0.35	10 0.43	780 0.25
流行性耳下腺炎	1 0.13	6 2.00	3 0.75	1 0.33	3 0.60	14 0.61	14 0.61	3,317 1.05	
眼科 (4)	急性出血性結膜炎								5 0.01
	流行性角結膜炎	8 4.00		7 7.00			15 3.75	10 2.50	469 0.68
基幹 (6)	細菌性髄膜炎								7 0.01
	無菌性髄膜炎							1 0.17	19 0.04
	マイコプラズマ肺炎	2 1.00					2 0.33		533 1.12
	クラミジア肺炎 (オウム病を除く)								3 0.01
	感染性胃腸炎 (ロタウイルスに限る)								8 0.02

※インフルエンザは、小児科定点+内科定点。

※細字は定点当たり患者数

◆佐賀県感染症発生動向調査(定点報告:五類感染症)

平成28年第45週 平成28年11月7日(月)～平成28年11月13日(日)

インフルエンザ 定点	インフルエ ンザ(鳥イ ンフルエン ザを除く)	小児科 定点	RSウイル ス感染症	咽頭結膜 熱	A群溶血 性レンサ 球菌咽頭 炎	感染性胃 腸炎	水痘	手足口病	伝染性紅 斑	突発性発 しん	百日咳	ヘルパン ギーナ	流行性耳 下腺炎	眼科・基幹 定点	急性出血 性結膜炎	流行性角 結膜炎	細菌性髄 膜炎	無菌性髄 膜炎	マイコプ ラズマ肺 炎	クラミジア 肺炎(オ ウム病を 除く)	感染性 胃腸炎 (ロタウイルス に限る)	
0～5ヶ月		0～5ヶ月	6							1		1		0～5ヶ月								
6～11ヶ月		6～11ヶ月	5	2		5	1	4		8				6～11ヶ月								
1歳	1	1歳	9	3	1	22		13		9		4		1歳		1						
2歳		2歳	5	3	4	16		10		1		1		2歳								
3歳		3歳	1		3	16	2	6	1			1	3	3歳								
4歳		4歳			3	18	2	1		1			3	4歳		5						
5歳		5歳			5	12	3	2					2	5歳					1			
6歳		6歳		1	5	5	2	1	1				1	6歳								
7歳		7歳			1	3			1			1	1	7歳		1						
8歳		8歳			1	3							1	8歳								
9歳		9歳			1	4		1						9歳								
10歳～14歳	2	10歳～14歳			2	4							3	10歳～14歳								
15歳～19歳		15歳～19歳				1								15歳～19歳								
20歳～29歳		20歳以上				4								20歳～29歳		1			1			
30歳～39歳														30歳～39歳		2						
40歳～49歳	1													40歳～49歳		1						
50歳～59歳														50歳～59歳		2						
60歳～69歳														60歳～69歳		1						
70歳～79歳														70歳以上		1						
80歳以上	4																					
合計	8	合計	26	9	26	113	10	38	3	20		8	14	合計		15			2			
前期計	5	前期計	29	8	23	69	4	39	4	19		10	14	前期計		10		1				
当期間/前	1.60	当期間/前	0.9	1.13	1.13	1.64	2.5	0.97	0.75	1.05	***	0.8	1	当期間/前	***	1.5	***		***	***	***	***
増減数	3	増減数	-3	1	3	44	6	-1	-1	1		-2		増減数		5		-1	2			

\*\*\*は前期計が"0"のとき



## ◆全数届出の感染症(佐賀県) 平成28年第45週 平成28年11月7日(月)～平成28年11月13日(日)

疾病名		結核 (二類感染症)	
患者 (管轄保健福祉事務所)	1名:90歳代女性 (佐賀中部)	1名:80歳代男性 (唐津)	
感染原因・感染経路	不明		
無症状病原体保有者	0名		
平成28年届出累計	142名(今週2名)		
平成27年	同期累計	148名	
	届出累計	172名	

疾病名		つつが虫病 (四類感染症)		
患者 (管轄保健福祉事務所)	1名:60歳代男性 (佐賀中部)	1名:60歳代女性 (唐津)	1名:60歳代男性 (杵藤)	
感染原因・感染経路	動物・蚊・昆虫等からの感染			
無症状病原体保有者	0名			
平成28年届出累計	6名(今週3名)			
平成27年	同期累計	1名		
	届出累計	6名		

◆佐賀県感染症発生動向調査(定点報告:五類感染症月報分)

平成28年10月

[患者数:人]

	S T D 定 点 数	性器クラミジア 感染症		性器ヘルペス ウイルス感染症		尖圭コンジロー マ		淋菌感染症		合計		基 幹 定 点 数	メチシ リン耐 性黄色 ブドウ 球菌感 染症	ペニシ リン耐 性肺炎 球菌感 染症	薬剤耐 性緑膿 菌感 染症	合計		
		男	女	男	女	男	女	男	女	男	女							
佐賀中部	3	8	2	2	2	3		6		19	4	2	/					
鳥栖	1											1						
唐津	1		2		3		3					8						
伊万里	1	3						3		6		1						
杵藤	1		2								2	1						
合計	7	11	6	2	5	3	3	9		25	14	6	21				21	
前期計		17	8	2	3	3	2	12	1	34	14		21				21	
当期間/前期		0.65	0.75	1	1.67	1	1.5	0.75		0.74	1		1	***	***		1	
増減数		-6	-2		2		1	-3	-1	-9							0	

[定点当たり患者数:人/定点]

	S T D 定 点 数	性器クラミジア 感染症		性器ヘルペス ウイルス感染症		尖圭コンジロー マ		淋菌感染症		合計		基 幹 定 点 数	メチシ リン耐 性黄色 ブドウ 球菌感 染症	ペニシ リン耐 性肺炎 球菌感 染症	薬剤耐 性緑膿 菌感 染症	合計		
		男	女	男	女	男	女	男	女	男	女							
佐賀中部	3	2.67	0.67	0.67	0.67	1		2		6.33	1.33	2	/					
鳥栖	1											1						
唐津	1		2		3		3					8						
伊万里	1	3						3		6		1						
杵藤	1		2								2	1						
合計	7	1.57	0.86	0.29	0.71	0.43	0.43	1.29		3.57	2	6	3.5				3.5	
全国前月	984	1.03	1.17	0.29	0.46	0.29	0.19	0.59	0.16	2.2	1.98	473	2.8	0.31	0.03		3.14	

[年齢階層別患者数:人]

	S T D	性器クラミジア 感染症		性器ヘルペス ウイルス感染症		尖圭コンジロー マ		淋菌感染症		合計		基 幹	メチシ リン耐 性黄色 ブドウ 球菌感 染症	ペニシ リン耐 性肺炎 球菌感 染症	薬剤耐 性緑膿 菌感 染症	合計	
		男	女	男	女	男	女	男	女	男	女						
0歳																	
1歳～4歳													1				1
5歳～9歳																	
10歳～14歳																	
15歳～19歳					1		1				2						
20歳～24歳		1	2	2		1	1	2		6	3						
25歳～29歳		3	2		1	1	1	2		6	4						
30歳～34歳		1	1					1		2	1						
35歳～39歳		2	1		2					2	3						
40歳～44歳		1						1		2							
45歳～49歳								1		1			1				1
50歳～54歳																	
55歳～59歳		2						1		3			1				1
60歳～64歳		1						1		2			2				2
65歳～69歳						1				1			4				4
70歳以上					1						1		12				12
合計		11	6	2	5	3	3	9		25	14		21				21
前期計		17	8	2	3	3	2	12	1	34	14		21				21
当期間/前期		0.65	0.75	1	1.67	1	1.5	0.75		0.74	1		1	***	***		1
増減数		-6	-2		2		1	-3	-1	-9							0

\*\*\*は前期計が"0"のとき