

佐賀県感染症発生動向調査週報

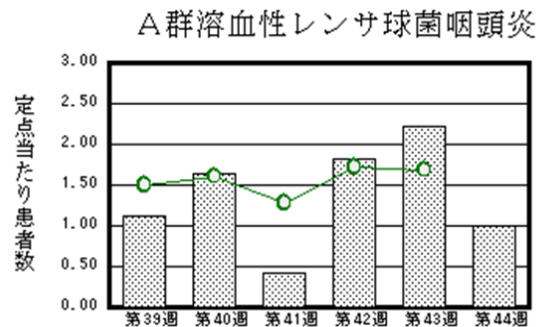
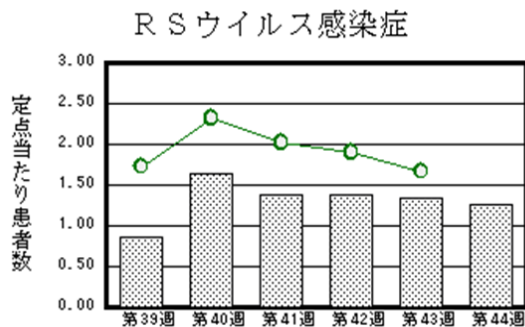
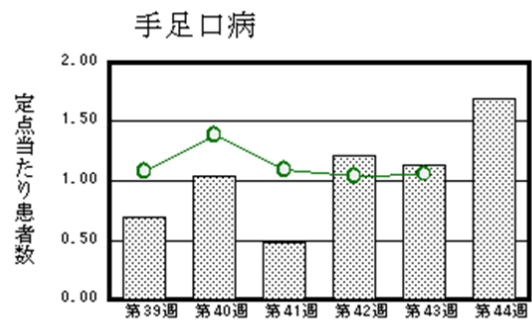
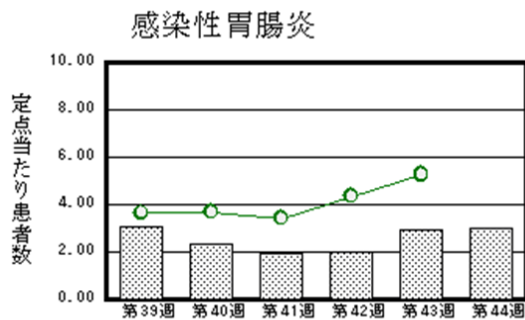
平成28年第44週 平成28年10月31日(月)～平成28年11月6日(日)

<http://www.kansen.pref.saga.jp>

佐賀県感染症情報センター

◆注目疾患の動向

- 【報告数の多い疾患】①感染性胃腸炎(69名) ②手足口病(39名) ③RSウイルス感染症(29名) ④A群溶血性レンサ球菌咽頭炎(23名) ⑤突発性発しん(19名)
- 【腸管出血性大腸菌感染症】2件2名(O157)の報告がありました。手洗いや食材の十分な加熱等を心がけ、感染予防に努めましょう。詳しくは佐賀県感染症情報センターのホームページを御覧ください。
<http://kansen.pref.saga.jp/kakotopics/kakotopics/o157.1008/1570705.html>
- 【感染性胃腸炎】患者報告数は増加(67名→69名)し、定点当たりの患者報告数は3.00となりました。手洗いや食材の十分な加熱等を心がけ、感染予防に努めましょう。詳しくは佐賀県感染症情報センターのホームページを御覧ください。
<http://kansen.pref.saga.jp/kakotopics/kakotopics/kansennseihp0912/tem.html>



※棒グラフは佐賀県、折れ線グラフは全国の数値を表しています。

◎各疾患の動向グラフについては佐賀県感染症情報センターのホームページを御覧ください。<http://www.kansen.pref.saga.jp>

◆全国版感染症週報(IDWR) 2016年第42週号(10月17日～10月23日)の要点

・ 発生動向総覧	<第42週>流行性耳下腺炎の定点当たり報告数は増加し、過去5年間の同時期と比較してかなり多い/その他最新動向
・ 注目すべき感染症	<今週は該当記事はありません>
・ 感染症関連情報	病原体情報(速報記事)/海外感染症情報
・ 速報	<今週は該当記事はありません>
・ 読者のコーナー	<今週は該当記事はありません>

※詳細は国立感染症研究所感染症疫学センターのホームページを御覧ください。

<http://www.nih.go.jp/niid/ja/from-idsc.html>

◆全数届出の感染症(佐賀県)

別紙参照

◆佐賀県感染症発生動向調査

〔定点報告:五類感染症(週報分)〕

平成28年第**44**週

平成28年10月31日(月)～平成28年11月6日(日)

定点種別 (定点数)	管轄保健福祉 事務所 病名	佐賀中部	鳥栖	唐津	伊万里	杵藤	計	前週	全国 (第43週)
		インフルエンザ (39)	1 0.08	3 0.60	1 0.14			5 0.13	4 0.10
小児科 (23)	RSウイルス感 染症	3 0.38	5 1.67	3 0.75	10 3.33	8 1.60	29 1.26	31 1.35	5,273 1.67
	咽頭結膜熱	5 0.63	1 0.33	1 0.25		1 0.20	8 0.35	6 0.26	774 0.25
	A群溶血性レン サ球菌咽頭炎	8 1.00	3 1.00	6 1.50	1 0.33	5 1.00	23 1.00	51 2.22	5,343 1.69
	感染性胃腸炎	24 3.00	22 7.33	7 1.75	8 2.67	8 1.60	69 3.00	67 2.91	16,607 5.26
	水痘	1 0.13	1 0.33			2 0.40	4 0.17	5 0.22	1,170 0.37
	手足口病	8 1.00	13 4.33	1 0.25	9 3.00	8 1.60	39 1.70	26 1.13	3,352 1.06
	伝染性紅斑	2 0.25				2 0.40	4 0.17	1 0.04	289 0.09
	突発性発しん	5 0.63	4 1.33	2 0.50	2 0.67	6 1.20	19 0.83	19 0.83	1,425 0.45
	百日咳								58 0.02
	ヘルパンギーナ	2 0.25	5 1.67		2 0.67	1 0.20	10 0.43	10 0.43	1,009 0.32
流行性耳下腺炎	2 0.25	5 1.67	3 0.75	1 0.33	3 0.60	14 0.61	17 0.74	3,075 0.97	
眼科 (4)	急性出血性結膜炎								2 0.00
	流行性角結膜炎	6 3.00		4 4.00			10 2.50	16 4.00	601 0.87
基幹 (6)	細菌性髄膜炎								16 0.03
	無菌性髄膜炎	1 0.50					1 0.17		26 0.05
	マイコプラズマ肺炎							5 0.83	691 1.46
	クラミジア肺炎 (オウム病を除く)								4 0.01
	感染性胃腸炎 (ロタウイルスに限る)								10 0.02

※インフルエンザは、小児科定点+内科定点。

※細字は定点当たり患者数

◆佐賀県感染症発生動向調査(定点報告:五類感染症)

平成28年第44週 平成28年10月31日(月)～平成28年11月6日(日)

インフルエンザ 定点	インフル エンザ(鳥 インフル エンザを 除く)	小児科 定点	RSウイル ス感染症	咽頭結膜 熱	A群溶血 性レンサ 球菌咽頭 炎	感染性胃 腸炎	水痘	手足口病	伝染性紅 斑	突発性発 しん	百日咳	ヘルパン ギーナ	流行性耳 下腺炎	眼科・基幹 定点	急性出血 性結膜炎	流行性角 結膜炎	細菌性髄 膜炎	無菌性髄 膜炎	マイコプ ラズマ肺 炎	クラミジア 肺炎(オ ウム病を 除く)	感染性 胃腸炎 (ロタウイルス に限る)	
0～5ヶ月		0～5ヶ月	4											0～5ヶ月		1						
6～11ヶ月		6～11ヶ月	7			3		6		5			2	6～11ヶ月		1						
1歳		1歳	14	3	1	12		18	2	13		5	2	1歳		1						
2歳		2歳	3	3	1	11		11	1			3	3	2歳								
3歳		3歳	1		4	4		1		1				3歳								
4歳		4歳			2	6	2	2	1				2	4歳								
5歳		5歳		2	2	7	1	1				2	1	5歳								
6歳		6歳			2								1	6歳								
7歳		7歳			2	1								7歳		2						
8歳		8歳			3	6							1	8歳								
9歳		9歳			5	9							1	9歳		1						
10歳～14歳		10歳～14歳				4	1							10歳～14歳								
15歳～19歳		15歳～19歳				5								15歳～19歳								
20歳～29歳		20歳以上			1	1							1	20歳～29歳								
30歳～39歳	2													30歳～39歳		1						
40歳～49歳														40歳～49歳		2		1				
50歳～59歳	1													50歳～59歳		1						
60歳～69歳	2													60歳～69歳								
70歳～79歳														70歳以上								
80歳以上																						
合計	5	合計	29	8	23	69	4	39	4	19		10	14	合計		10		1				
前期計	4	前期計	31	6	51	67	5	26	1	19		10	17	前期計		16			5			
当期間/前	1.25	当期間/前	0.94	1.33	0.45	1.03	0.8	1.5	4	1	***	1	0.82	当期間/前	***	0.63	***	***		***	***	***
増減数	1	増減数	-2	2	-28	2	-1	13	3				-3	増減数		-6		1	-5			

***は前期計が"0"のとき

◆全数届出の感染症(佐賀県) 平成28年第**44**週 平成28年10月31日(月)～平成28年11月6日(日)

疾病名		結核 (二類感染症)		
患者 (管轄保健福祉事務所)	1名:80歳代男性 (佐賀中部)	1名:60歳代女性 (伊万里)	1名:60歳代男性 (杵藤)	
感染原因・感染経路		不明		
無症状病原体保有者		1名		
平成28年届出累計		140名*1(今週4名)		
平成27年	同期累計	147名		
	届出累計	172名		

*1 第41週に届出のあった1名が除外されたため累計が減っています。

疾病名		腸管出血性大腸菌感染症 (三類感染症)	つつが虫病 (四類感染症)
患者 (管轄保健福祉事務所)	1名:50歳代女性 (杵藤)	O157 1名:50歳代女性 (杵藤)	2名:80歳代男性 80歳代女性 (佐賀中部)
感染原因・感染経路		不明	動物・蚊・昆虫等からの感染
無症状病原体保有者		1名	0名
平成28年届出累計		83名(今週2名)	3名(今週2名)
平成27年	同期累計	42名	1名
	届出累計	49名	6名