

佐賀県感染症発生動向調査週報

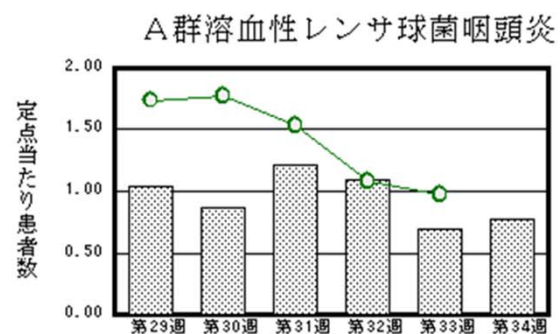
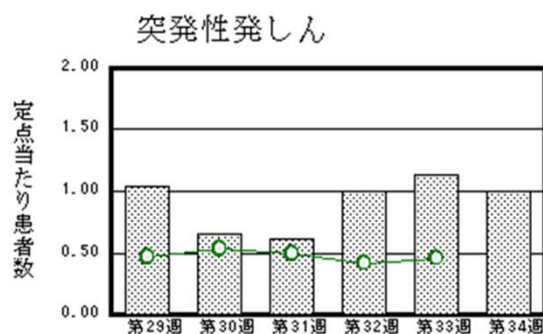
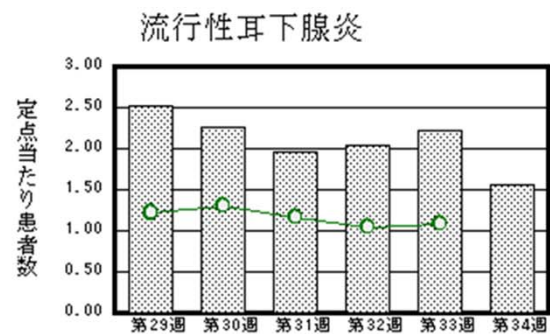
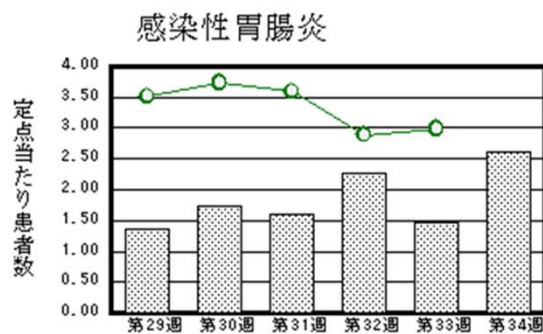
平成28年第34週 平成28年8月22日(月)～平成28年8月28日(日)

<http://www.kansen.pref.saga.jp>

佐賀県感染症情報センター

◆注目疾患の動向

- 【報告数の多い疾患】①感染性胃腸炎(60名) ②流行性耳下腺炎(36名) ③突発性発しん(23名) ④A群溶血性レンサ球菌咽頭炎(18名) ⑤水痘(13名)
- 【腸管出血性大腸菌感染症】1件3名(O157)の報告がありました。8月12日および19日に公表した杵藤保健福祉事務所管内での集団発生事例です。また、1名(O103)の報告がありました。手洗いや食材の十分な加熱等を心がけ、感染予防に努めましょう。詳しくは佐賀県感染症情報センターのホームページを御覧ください。
<http://kansen.pref.saga.jp/kakotopics/kakotopics/o157.1008/1570705.html>
- 【流行性耳下腺炎】患者報告数は減少(51名→36名)し、定点当たりの患者報告数は1.57となりました。ただし、杵藤保健福祉事務所管内からの報告の多い状況は続いています。詳しくは佐賀県感染症情報センターのホームページを御覧ください。
<http://kansen.pref.saga.jp/kakotopics/kakotopics/ryukouseijikasenen/index.html>



※棒グラフは佐賀県、折れ線グラフは全国の数値を表しています。

◎各疾患の動向グラフについては佐賀県感染症情報センターのホームページを御覧ください。 <http://www.kansen.pref.saga.jp>

◆全国版感染症週報(IDWR) 2016年第32週号(8月8日～8月14日)の要点

・ 発生動向総覧	<第32週> 流行性耳下腺炎の定点当たり報告数は2週連続で減少したが、過去5年間の同時期と比較してかなり多い/その他最新動向
・ 注目すべき感染症	<今週は該当記事はありません>
・ 感染症関連情報	病原体情報/海外感染症情報
・ 速報	<今週は該当記事はありません>
・ 読者のコーナー	<今週は該当記事はありません>

※詳細は国立感染症研究所感染症疫学センターのホームページを御覧ください。

<http://www.nih.go.jp/niid/ja/from-idsc.html>

佐賀県感染症発生動向調査週報

◆全数届出の感染症(佐賀県)

疾病名	結核 (二類感染症)		腸管出血性大腸菌感染症 (三類感染症)	
	患者 (管轄保健福祉事務所)	1名:50歳代女性 (佐賀中部)	1名:80歳代女性 (杵藤)	O157 1名*1:園児男児 (杵藤)
感染原因・感染経路	不明		不明	
無症状病原体保有者	2名		1名*1	
平成28年届出累計	107名(今週4名)		72名(今週3名)	
平成27年	同期累計		39名	
	届出累計		49名	

*1 第32週からの集団感染事例です。

◆佐賀県感染症発生動向調査

[定点報告:五類感染症(週報分)]

平成28年第**34**週

平成28年8月22日(月)～平成28年8月28日(日)

定点種別 (定点数)	管轄保健福祉 事務所 病名	佐賀中部	鳥栖	唐津	伊万里	杵藤	計	前週	全国 (第33週)
		インフルエンザ (39)	インフルエンザ (鳥インフルエンザを除く)						
小児科 (23)	RSウイルス感染症	1 0.13	6 2.00	1 0.25		1 0.20	9 0.39	5 0.22	1,170 0.38
	咽頭結膜熱	4 0.50	4 1.33	3 0.75	1 0.33		12 0.52	12 0.52	1,181 0.38
	A群溶血性レンサ球菌咽頭炎	6 0.75	7 2.33	3 0.75		2 0.40	18 0.78	16 0.70	2,978 0.97
	感染性胃腸炎	7 0.88	5 1.67	5 1.25	24 8.00	19 3.80	60 2.61	34 1.48	9,213 2.99
	水痘	6 0.75	5 1.67	1 0.25	1 0.33		13 0.57	9 0.39	794 0.26
	手足口病	2 0.25				3 0.60	5 0.22	3 0.13	1,538 0.50
	伝染性紅斑	1 0.13				3 0.60	4 0.17	3 0.13	442 0.14
	突発性発しん	5 0.63	5 1.67	3 0.75	6 2.00	4 0.80	23 1.00	26 1.13	1,420 0.46
	百日咳								53 0.02
	ヘルパンギーナ	1 0.13	2 0.67		2 0.67	3 0.60	8 0.35	9 0.39	4,521 1.47
	流行性耳下腺炎	6 0.75	4 1.33	5 1.25	5 1.67	16 3.20	36 1.57	51 2.22	3,347 1.09
眼科 (4)	急性出血性結膜炎								4 0.01
	流行性角結膜炎	2 1.00				1 1.00	3 0.75	2 0.50	535 0.79
基幹 (6)	細菌性髄膜炎								9 0.02
	無菌性髄膜炎								42 0.09
	マイコプラズマ肺炎	3 1.50			2 2.00	2 2.00	7 1.17	3 0.50	415 0.88
	クラミジア肺炎 (オウム病を除く)								7 0.01
	感染性胃腸炎 (ロタウイルスに限る)								5 0.01

※インフルエンザは、小児科定点+内科定点。

※細字は定点当たり患者数

◆佐賀県感染症発生動向調査(定点報告:五類感染症)

平成28年第34週 平成28年8月22日(月)～平成28年8月28日(日)

インフルエンザ 定点	インフルエ ンザ(鳥イ ンフルエン ザを除く)	小児科 定点	RSウイル ス感染症	咽頭結膜 熱	A群溶血 性レンサ 球菌咽頭 炎	感染性胃 腸炎	水痘	手足口病	伝染性紅 斑	突発性発 しん	百日咳	ヘルパン ギーナ	流行性耳 下腺炎	眼科・基幹 定点	急性出血 性結膜炎	流行性角 結膜炎	細菌性髄 膜炎	無菌性髄 膜炎	マイコプラ ズマ肺炎	クラミジア 肺炎(オウ ム病を除 く)	感染性 胃腸炎 (ロタウイル スに限る)	
0～5ヶ月		0～5ヶ月	2											0～5ヶ月								
6～11ヶ月		6～11ヶ月	3	2			2			8		2		6～11ヶ月								
1歳		1歳	4	3	3	12	5	2	1	14		3	4	1歳								
2歳		2歳		1	2	13	3	2	1			3	4	2歳								
3歳		3歳		2	1	8				1			8	3歳						2		
4歳		4歳		2	3	8	1						5	4歳		1						
5歳		5歳		1	6	2	1							5歳						1		
6歳		6歳		1		4				2			7	6歳								
7歳		7歳			1		1						3	7歳								
8歳		8歳				5							1	8歳								
9歳		9歳				1								9歳						1		
10歳～14歳		10歳～14歳			1	5		1					3	10歳～14歳						2		
15歳～19歳		15歳～19歳			1									15歳～19歳								
20歳～29歳		20歳以上				2							1	20歳～29歳		1						
30歳～39歳														30歳～39歳						1		
40歳～49歳														40歳～49歳								
50歳～59歳														50歳～59歳								
60歳～69歳														60歳～69歳		1						
70歳～79歳														70歳以上								
80歳以上																						
合計		合計	9	12	18	60	13	5	4	23		8	36	合計		3				7		
前期計		前期計	5	12	16	34	9	3	3	26		9	51	前期計		2				3		
当期間/前	***	当期間/前	1.8	1	1.13	1.76	1.44	1.67	1.33	0.88	***	0.89	0.71	当期間/前	***	1.5	***	***	2.33	***	***	
増減数		増減数	4		2	26	4	2	1	-3		-1	-15	増減数		1				4		

***は前期計が"0"のとき

◆佐賀県感染症発生動向調査(全数届出:一〜五類感染症)

平成28年第34週 平成28年8月22日(月)～平成28年8月28日(日)

週	期間	一類					二類					三類					四類					五類										
		1	2	3	4	5	6	7	8	9	10	11	12	13	14	15	16	17	18	19	20	21	22	23	24	25	26	27	28	29	30	31
1	01/01～01/10																															
2	01/11～01/17																															
3	01/18～01/24																															
4	01/25～01/31																															
5	02/01～02/07																															
6	02/08～02/14																															
7	02/15～02/21																															
8	02/22～02/28																															
9	02/29～03/06																															
10	03/07～03/13																															
11	03/14～03/20																															
12	03/21～03/27																															
13	03/28～04/03																															
14	04/04～04/10																															
15	04/11～04/17																															
16	04/18～04/24																															
17	04/25～05/01																															
18	05/02～05/08																															
19	05/09～05/15																															
20	05/16～05/22																															
21	05/23～05/29																															
22	05/30～06/05																															
23	06/06～06/12																															
24	06/13～06/19																															
25	06/20～06/26																															
26	06/27～07/03																															
27	07/04～07/10																															
28	07/11～07/17																															
29	07/18～07/24																															
30	07/25～07/31																															
31	08/01～08/07																															
32	08/08～08/14																															
33	08/15～08/21																															
34	08/22～08/28																															
35																																
36																																
37																																
38																																
39																																
40																																
41																																
42																																
43																																
44																																
45																																
46																																
47																																
48																																
49																																
50																																
51																																
52																																
	合計						107					72					1										1					
	全国33週						345					5 238	1	1	6											9						
	全国累計						15081					3 88 1880	31	10	272	204	13			4	5					2						

(1)重症急性呼吸器症候群については、病原体がベータコロナウイルス属SARSコロナウイルスであるものに限る。(2)IP(重症急性呼吸器症候群)については、病原体がベータコロナウイルス属MERSコロナウイルスであるものに限る。(3)重症熱性血小板減少症候群については、病原体がレンガ科ウイルス属SFTSウイルスであるものに限る。(4)急性性髄膜炎については、ウエストニール病、西部クマ病、タジキスタン病、東部クマ病、日本病、ベネズエラ病及びリフトバレー熱を除く。